

**REPORTE LABORAL
FÓRMATE PARA EL TRABAJO LÍNEA
DISCAPACIDAD
AÑO 2024**

Subunidad de Estudios





Este reporte de resultados presenta la situación laboral¹², considerando cotizaciones y salarios, de las personas que se capacitaron y aprobaron los cursos del programa Fórmate para el Trabajo Línea Discapacidad el año 2024.

En el año 2024 egresaron un total de 742 personas, lo que representa una disminución de un 17% respecto al año anterior.

En el año 2024 egresaron del programa Discapacidad un total de 742 personas, siendo un 49,2% mujeres y un 50,8% hombres.

En cuanto a la distribución de mujeres y hombres egresados se observa que en este programa hay participación bastante equitativa en 2024, que reduce en 0,4 p.p. la brecha de 2 p.p. que se observó el año anterior, que es en desmedro de las mujeres.

TABLA 1: PERSONAS EGRESADAS, SEGÚN SEXO POR MES.

MES DE TÉRMINO	HOMBRES	MUJERES	TOTAL
ENERO	25	45	70
FEBRERO	64	59	123
MARZO	57	41	98
ABRIL	60	60	120
MAYO	66	62	128
JUNIO	50	24	74
JULIO	19	24	43
AGOSTO	14	15	29
SEPTIEMBRE	8	7	15
OCTUBRE	-	-	-
NOVIEMBRE	5	8	13
DICIEMBRE	9	20	29
TOTAL	377	365	742

Fuente: Base de datos administrativa de SENCE.

TABLA 2: PERSONAS EGRESADAS, SEGÚN SEXO POR AÑO.

AÑO	TOTAL	MUJERES	HOMBRES	PORCENTAJE DE MUJERES	PORCENTAJE DE HOMBRES	BRECHA DE GÉNERO
2024	742	365	377	49,2%	50,8%	-1,6
2023	894	438	456	49,0%	51,0%	-2,0
2022	1.045	595	450	56,9%	43,1%	13,9

Fuente: Base de datos administrativa de SENCE

Es relevante considerar para el análisis de rentas que se presenta en este reporte, que las rentas son trabajadas en UF para contar únicamente con valores reales, las que son transformadas a pesos considerando la UF del mes de diciembre del año 2024. Este trabajo se desarrolla desde los reportes del año 2023 y, por lo tanto, no es posible generar una comparación de rentas en años anteriores.

¹ Las fuentes de información que permiten la construcción de las estadísticas contenidas en este documento corresponden a las bases administrativas del programa y la base del seguro de cesantía, la cual se encuentra actualizada a diciembre de 2025 para la elaboración de este reporte.

² Las estadísticas e indicadores que se presentan no corresponden a **efectos directos y atribuibles** al

programa, ya que no responden a una evaluación de impacto. Por otra parte, la situación laboral de las personas usuarias podría estar subestimada en cuanto no necesariamente se observan los resultados de las personas que optan por empleos independientes o que están excluidos del seguro de cesantía.

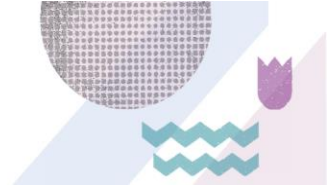
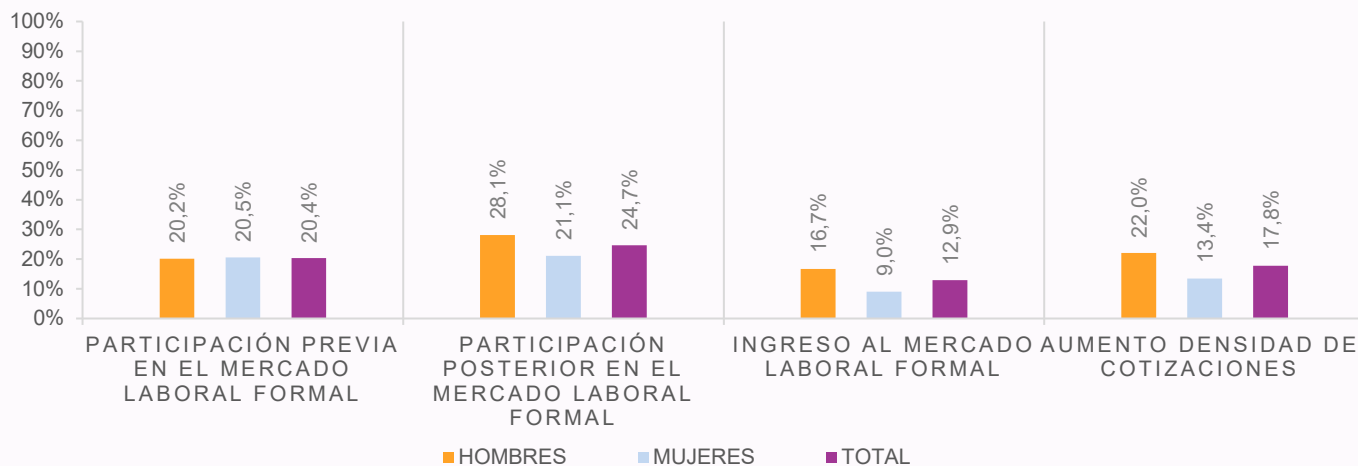


GRÁFICO N°1: INDICADORES POR SEXO



Fuente: Base de datos administrativa de SENCE y base del Seguro de Cesantía

La participación previa y posterior en el mercado laboral formal, corresponde a la proporción de personas que cuentan con al menos una cotización en los doce meses previos y posteriores a su participación en el programa. En este caso, se observa que hay variación en la participación entre el periodo previo y posterior pasando de un 20,4% a un 24,7%, con una mayor proporción de hombres participando en el mercado laboral posterior al programa.

En cuanto al ingreso al mercado laboral formal, que corresponde a la proporción de personas usuarias que no se encontraban cotizando antes de ingresar al programa y después de egresar del mismo presentan al menos una cotización. Se observa que un 12,9% ha ingresado al mercado laboral, siendo superior en el caso de los hombres con un 16,7% respecto del 9% en mujeres.

Un 17,8% de las personas usuarias aumenta su densidad de cotizaciones posterior al paso por el programa.

En relación con el aumento de densidad de cotizaciones de las personas egresadas se observa que un 17,8% aumenta su densidad de cotizaciones, es decir que la cantidad de cotizaciones que presenta después del programa es mayor que la cantidad de cotizaciones que presentaba antes del mismo.

Finalmente, se observan diferencias en el promedio de cotizaciones entre el periodo previo y posterior, pasando de 1 a 2. Diferenciando por sexo, se ve que dicho resultado se replica para hombres, pero no para mujeres.

TABLA 3: PROMEDIO DE COTIZACIONES PREVIO Y POSTERIOR, POR SEXO.

INDICADORES	HOMBRES	MUJERES	TOTAL
PROMEDIO DE COTIZACIONES PREVIO	1	1	1
PROMEDIO DE COTIZACIONES POSTERIOR	2	1	2

Fuente: Base de datos administrativa de SENCE y base del Seguro de Cesantía





Se observa que hay un aumento en el ingreso al mercado laboral entre 2022 y 2024 de 4 p.p., pasando de un 9% en 2022 a un 13% en 2024.

Al comparar los resultados de los indicadores de participación previa y posterior en el mercado laboral formal, en los años 2022 a 2024, se observa que la participación en el periodo previo fluctúa entre un 21,7% en 2022 a un 17,4% en 2023, para volver a incrementarse un poco, hasta 20,4%, en 2024. La participación en el periodo posterior presenta un aumento, pasando de un 23% en 2022 a un 24,7% en el año 2024.

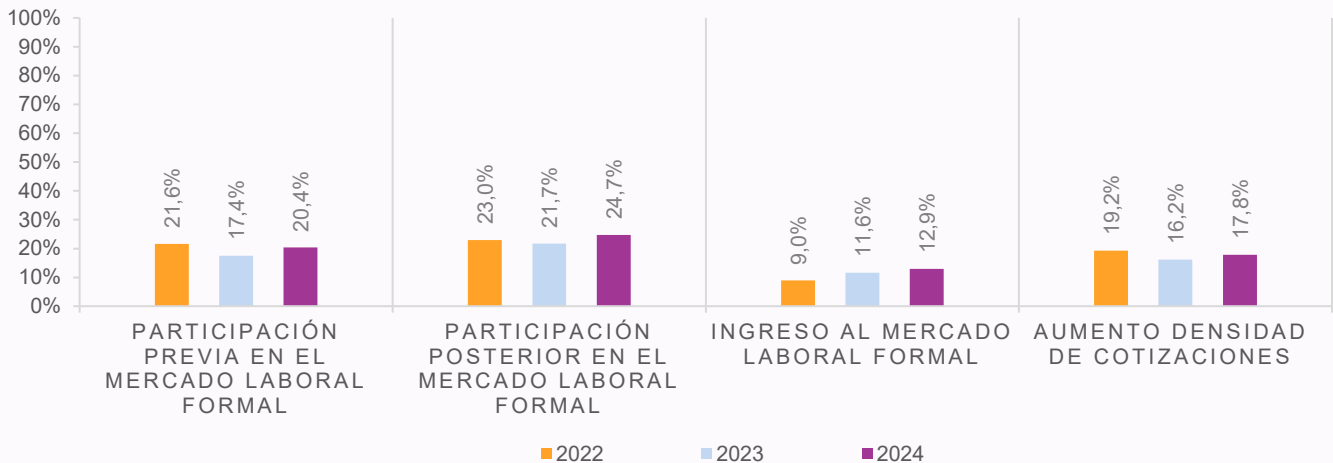
En cuanto al indicador de ingreso al mercado laboral formal, se observa un aumento sostenido que culmina con un 12,9% de las personas egresadas en 2024.

Por parte del indicador de densidad de cotizaciones, se evidencia en 2024 una leve caída respecto al año 2022, pasando de 19,2% a 17,8%, aunque aumenta casi 2 p.p. en relación con el año 2023.

Se observa que en general los indicadores presentan un comportamiento relativamente estable entre años.

INDICADORES POR AÑO

GRÁFICO N°2: INDICADORES POR AÑO



Fuente: Base de datos administrativa de SENCE y base del Seguro de Cesantía

A continuación, se presenta la situación laboral de las personas usuarias, considerando cotizaciones y salarios, posterior a la intervención del programa, contrastando la situación previa al ingreso al programa de capacitación con la situación de los doce meses posteriores. La línea punteada verde indica el periodo en que las personas se encontraban en la capacitación.

Analizando las cotizaciones de las personas usuarias mes a mes, se observa un aumento en la proporción de personas que presentan cotización entre los meses

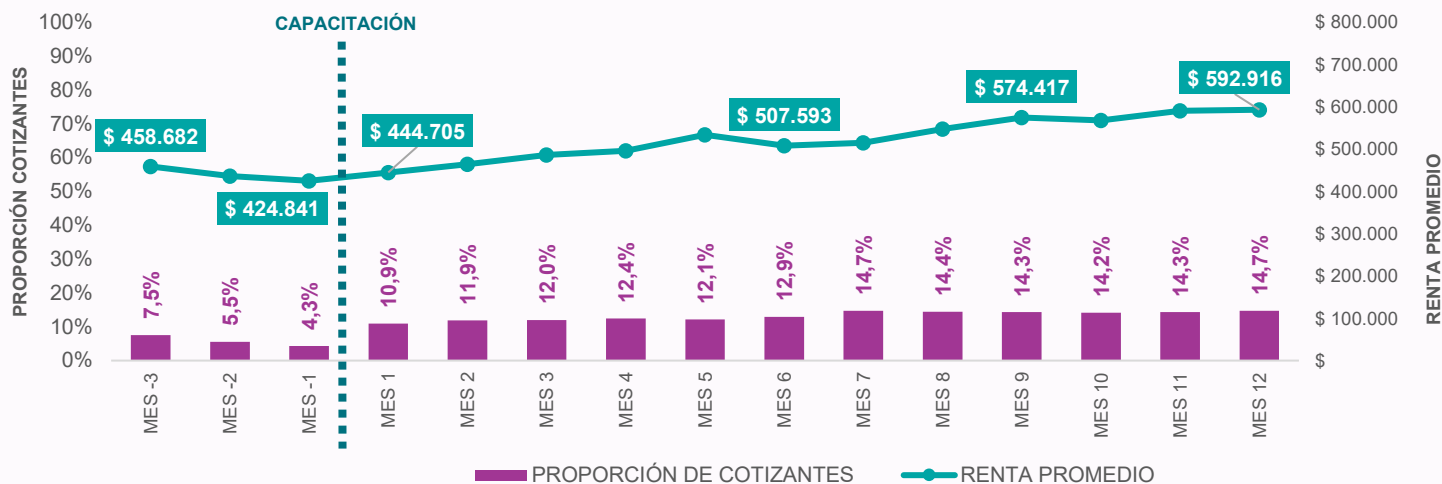
previos y posteriores al egreso pasando de un 4,3% en el mes previo a ingresar al programa a un 14,7% en el duodécimo mes; el crecimiento es de 10,4 p.p.

Entre los meses previos al ingreso al programa y los doce meses posteriores al egreso de este, se evidencia un crecimiento de 10,4 p.p. en los cotizantes y un aumento de un 29,3% en las rentas promedio.

En cuanto a las rentas³ que presentan las personas usuarias, aumentan sostenidamente en el tiempo pasando de \$458.682 en el

tercer mes previo a \$592.916 en los doce meses posteriores al paso por el programa, lo que representa un crecimiento del 29,3%.

GRÁFICO N°3: PROPORCIÓN DE COTIZANTES Y RENTA POR MES

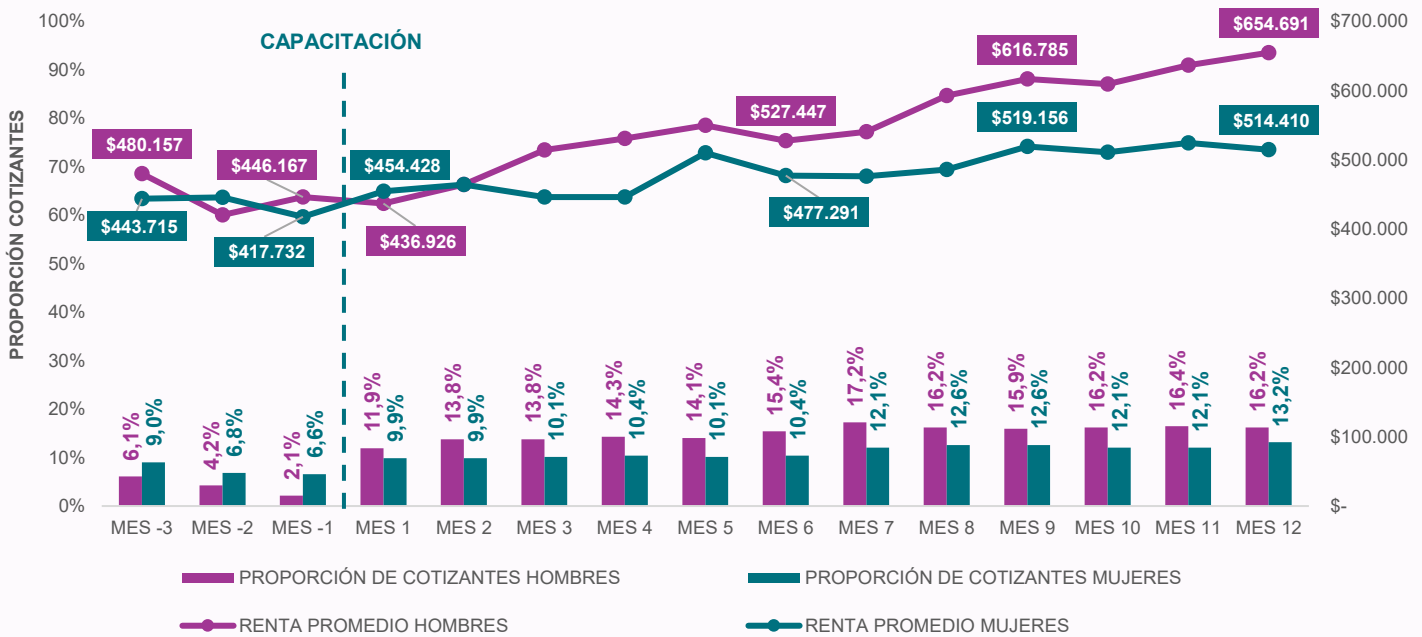


Fuente: Base de datos administrativa de SENCE y base del Seguro de Cesantía

³ Es relevante considerar para el análisis de rentas que se presenta en este reporte, que las rentas son trabajadas en UF para contar únicamente con valores reales, las que son transformadas a pesos considerando la UF del mes de diciembre del año 2024. Este trabajo se desarrolla

desde los reportes del año 2023 y, por lo tanto, no es posible generar una comparación de rentas en años anteriores.

GRÁFICO N°4: PROPORCIÓN DE COTIZANTES Y RENTA SEGÚN SEXO POR MES



Fuente: Base de datos administrativa de SENCE y base del Seguro de Cesantía

Al desagregar por sexo la proporción de personas cotizantes se observa que los hombres tienen una menor participación en el mercado laboral que las mujeres previo a que ingresen al programa, siendo de un 2,1% y 6,6% respectivamente.

Aunque ambos grupos aumentan la proporción de personas egresadas con trabajo dependiente 12 meses posterior al egreso del curso, la tendencia se invierte y hombres tienen una mayor participación, de 16,2%, que contrasta con el 13,2% de las mujeres.

La brecha de género en rentas se empieza a consolidar desde el 3 meses posterior al egreso, y asciende a 21,4% al duodécimo mes, en desmedro de las mujeres.

En cuanto a la renta promedio desagregada por sexo, se observa que hay un aumento en la renta promedio en ambos grupos. Previo a la capacitación y hasta dos meses después los niveles se encuentran relativamente equiparados y sin una tendencia clara; sin embargo, desde el tercer mes de egreso se comienza a consolidar una tendencia en la que

hombres muestran mayores rentas promedio que las mujeres, que culmina en una brecha de 21,4% en desmedro de las mujeres, que tienen un promedio de \$514.410, contrastando con el promedio de \$654.691 evidenciado en hombres.

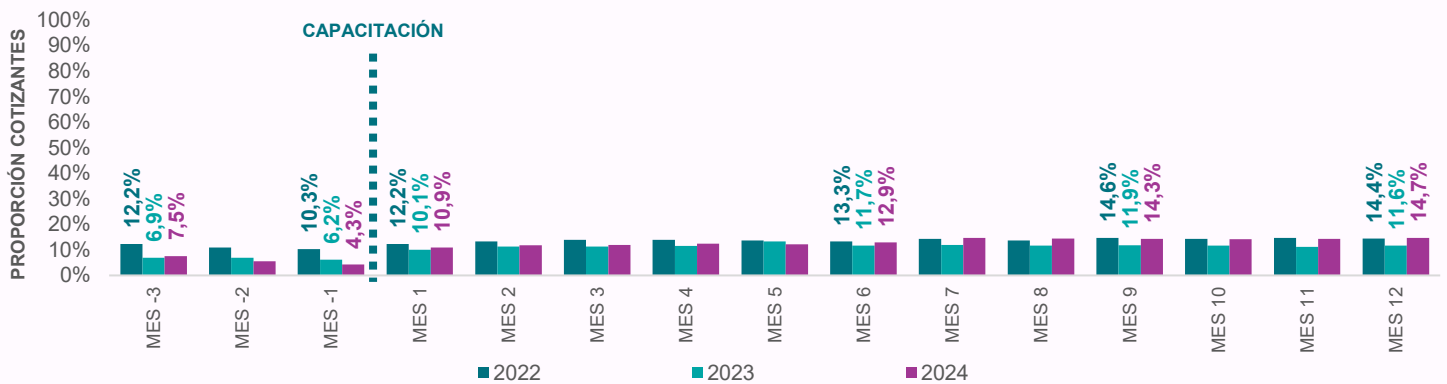
Los resultados por año nos permiten comparar los resultados en la proporción de cotizantes en los últimos tres años. Se observa que la proporción de cotizantes en el mes previo al ingreso del programa para el año 2022 era de 10,3%; para el año 2023, de 6,2%; y en el año 2024, de un 4,3%. A pesar de ir reduciéndose en el tiempo la proporción de cotizantes previo al ingreso al programa, 12 meses después la tendencia se invierte y se evidencia un aumento en cotizantes de 0,3 p.p. comparando 2022 con 2024.

Se observan diferencias en el crecimiento de la proporción de cotizantes para los tres años analizados, aumentando en la medida que avanzan los años hasta consolidarse en un crecimiento de 10,4 p.p. en 2024. En lo relativo a las rentas,

las personas egresadas en 2023 tienen promedios mayores de renta previo al ingreso al programa, pero tienden a tener promedios menores doce meses posteriores al egreso, con una brecha de 12,7%.

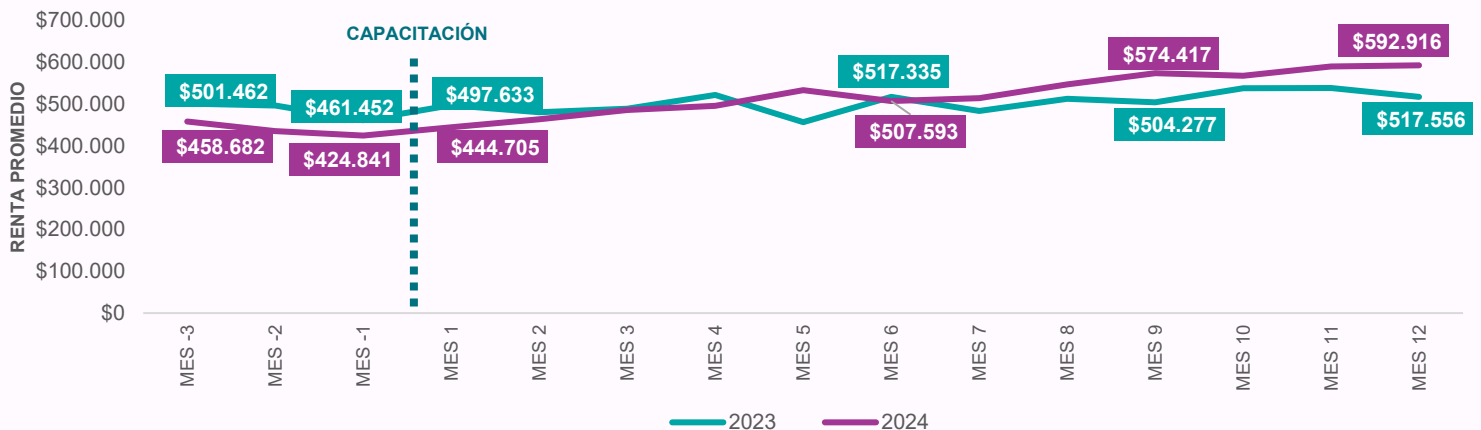
Existe un crecimiento de 0,3 p.p. en la proporción de cotizantes doce meses después del egreso comparando 2022 con 2024. En 2024 las rentas promedio son mayores que en el año anterior para el mismo periodo.

GRÁFICO N°5.1: PROPORCIÓN DE COTIZANTES Y AÑO



Fuente: Base de datos administrativa de SENCE y base del Seguro de Cesantía

GRÁFICO N°5.2: RENTA PROMEDIO POR AÑO



Fuente: Base de datos administrativa de SENCE y base del Seguro de Cesantía



Se presentan los resultados desagregados por región. La tabla 4 muestra la proporción de personas cotizantes en diferentes periodos, siendo las regiones Metropolitana y de Antofagasta las con mayor crecimiento en

el periodo analizado siendo de 15 y 13 p.p., respectivamente. En la tabla 5 se presenta la renta promedio, y es la región de Ñuble la con mayor crecimiento de la renta promedio, con un incremento de 213,5% entre el tercer mes previo y el doceavo mes posterior a la capacitación.

TABLA 4: PROPORCIÓN DE PERSONAS COTIZANTES, SEGÚN REGIÓN POR MES

REGIÓN	UNIVERSO	MES -3	MES -1	MES 1	MES 3	MES 6	MES 12
ARICA Y PARINACOTA	27	11,1%	3,7%	18,5%	14,8%	14,8%	18,5%
TARAPACÁ	28	3,6%	10,7%	7,1%	7,1%	10,7%	7,1%
ANTOFAGASTA	23	8,7%	8,7%	13,0%	13,0%	13,0%	21,7%
COQUIMBO	32	12,5%	3,1%	15,6%	12,5%	15,6%	18,8%
VALPARAÍSO	105	7,6%	1,9%	4,8%	6,7%	4,8%	5,7%
METROPOLITANA	226	8,0%	4,9%	14,6%	17,3%	20,8%	23,0%
OHIGGINS	34	2,9%	8,8%	5,9%	11,8%	2,9%	14,7%
ÑUBLE	44	2,3%	2,3%	2,3%	2,3%	4,5%	4,5%
BIOBÍO	61	9,8%	6,6%	8,2%	8,2%	8,2%	6,6%
ARAUCANÍA	74	12,2%	4,1%	20,3%	20,3%	18,9%	20,3%
LOS RIOS	34	0,0%	0,0%	8,8%	8,8%	14,7%	11,8%
LOS LAGOS	16	0,0%	0,0%	6,3%	6,3%	6,3%	6,3%
MAGALLANES	15	6,7%	6,7%	6,7%	6,7%	6,7%	6,7%
NACIONAL	742	7,5%	4,3%	10,9%	12,0%	12,9%	14,7%

Fuente: Base de datos administrativa de SENCE y base del Seguro de Cesantía

TABLA 5: RENTA PROMEDIO SEGÚN REGIÓN POR MES

REGIÓN	MES -3	MES -1	MES 1	MES 3	MES 6	MES 12
ARICA Y PARINACOTA	\$619.911	\$558.031	\$444.161	\$472.084	\$471.863	\$574.778
TARAPACÁ	\$692.494	\$297.961	\$480.750	\$244.283	\$403.667	\$1.080.029
ANTOFAGASTA	\$189.348	\$185.721	\$131.784	\$126.989	\$348.894	\$316.658
COQUIMBO	\$374.551	\$296.211	\$387.694	\$429.950	\$469.227	\$470.083
VALPARAÍSO	\$467.455	\$424.368	\$466.932	\$545.013	\$532.464	\$486.219
METROPOLITANA	\$459.089	\$371.014	\$466.908	\$511.421	\$530.748	\$647.000
OHIGGINS	\$577.076	\$398.295	\$265.160	\$435.120	\$334.514	\$416.889
ÑUBLE	\$154.876	\$154.001	\$598.073	\$730.009	\$482.042	\$485.583
BIOBÍO	\$504.488	\$658.746	\$591.290	\$544.503	\$564.409	\$698.748
ARAUCANÍA	\$512.553	\$652.329	\$456.225	\$534.712	\$563.344	\$631.732
LOS RIOS	\$-	\$-	\$149.416	\$255.605	\$316.670	\$482.252
LOS LAGOS	\$-	\$-	\$754.027	\$394.741	\$408.335	\$400.491
MAGALLANES	\$609.837	\$604.598	\$631.877	\$625.000	\$631.064	\$642.751
NACIONAL	\$458.682	\$424.841	\$444.705	\$485.825	\$507.593	\$592.916

Fuente: Base de datos administrativa de SENCE y base del Seguro de Cesantía.

Nota: Se muestran únicamente los totales de regiones que tienen a más de 15 participantes en total, como forma de no sesgar los resultados. La región considerada en este reporte corresponde a la región en la que se ejecutó el curso.

Por último, la tabla 6 presenta la proporción de personas cotizantes en diferentes periodos desagregados por área de capacitación. La mayoría de las áreas presentan variabilidades leves en la proporción de cotizantes entre el mes previo al ingreso del programa y los doce meses posteriores, siendo la mayor en Comercio, con 10,5 p.p.

En la tabla 7 se presenta la renta promedio según área de capacitación, destacando nuevamente el área de Comercio como aquella con un mayor crecimiento de la renta entre el tercer mes previo al ingreso del programa y los doce meses posteriores, siendo de 54,6%.

TABLA 6: PROPORCIÓN DE PERSONAS COTIZANTES, SEGÚN ÁREA DE CAPACITACIÓN POR MES

ÁREA	NÚMERO DE CASOS	MES -3	MES -1	MES 1	MES 3	MES 6	MES 12
ADMINISTRACION	112	9,8%	9,8%	10,7%	10,7%	13,4%	13,4%
AGROPECUARIO	8						
COMERCIO	171	8,2%	3,5%	15,2%	16,4%	15,8%	18,7%
GASTRONOMIA, HOTELERIA Y TURISMO	206	4,9%	3,4%	6,3%	5,8%	5,8%	8,3%
INDUSTRIAS MANUFACTURERAS	15	0,0%	0,0%	0,0%	0,0%	0,0%	6,7%
SERVICIOS	9						
TRANSPORTE Y LOGISTICA	221	9,0%	2,7%	12,7%	14,9%	18,6%	18,6%
NACIONAL	742	7,5%	4,3%	10,9%	12,0%	12,9%	14,7%

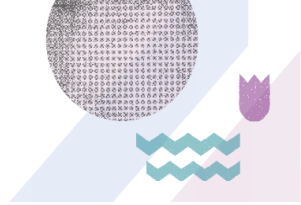
Fuente: Base de datos administrativa de SENCE y base del Seguro de Cesantía

TABLA 7: RENTA PROMEDIO SEGÚN ÁREA DE CAPACITACIÓN POR MES

ÁREA	MES -3	MES -1	MES 1	MES 3	MES 6	MES 12
ADMINISTRACION	\$502.525	\$330.946	\$423.714	\$393.622	\$449.689	\$527.836
AGROPECUARIO						
COMERCIO	\$449.203	\$388.801	\$406.352	\$452.373	\$533.383	\$694.592
GASTRONOMIA, HOTELERIA Y TURISMO	\$477.639	\$580.664	\$493.569	\$538.693	\$473.190	\$607.072
INDUSTRIAS MANUFACTURERAS	\$0	\$0	\$0	\$0	\$0	\$329.947
SERVICIOS						
TRANSPORTE Y LOGISTICA	\$425.807	\$410.267	\$479.453	\$519.484	\$526.085	\$538.623
NACIONAL	\$458.682	\$424.841	\$444.705	\$485.825	\$507.593	\$592.916

Fuente: Base de datos administrativa de SENCE y base del Seguro de Cesantía.

Nota: Se muestran únicamente los totales que tienen a más de 15 participantes en total, como forma de no sesgar los resultados.



ANEXOS

A continuación, se presenta información de la proporción de cotizantes y renta promedio desagregada por sexo y año, siendo un complemento a la información presentada en los gráficos.

TABLA 1: PROPORCIÓN DE COTIZANTES SEGÚN SEXO Y MES

SEXO	MES -3	MES -2	MES -1	MES 1	MES 2	MES 3	MES 4	MES 5	MES 6	MES 7	MES 8	MES 9	MES 10	MES 11	MES 12
HOMBRES	6,1%	4,2%	2,1%	11,9%	13,8%	13,8%	14,3%	14,1%	15,4%	17,2%	16,2%	15,9%	16,2%	16,4%	16,2%
MUJERES	9,0%	6,8%	6,6%	9,9%	9,9%	10,1%	10,4%	10,1%	10,4%	12,1%	12,6%	12,6%	12,1%	12,1%	13,2%
TOTAL	7,5%	5,5%	4,3%	10,9%	11,9%	12,0%	12,4%	12,1%	12,9%	14,7%	14,4%	14,3%	14,2%	14,3%	14,7%

Fuente: Base de datos administrativa de SENCE y base del Seguro de Cesantía

TABLA 2: RENTA PROMEDIO SEGÚN SEXO Y MES

SEXO	MES -3	MES -2	MES -1	MES 1	MES 2	MES 3	MES 4	MES 5	MES 6	MES 7	MES 8	MES 9	MES 10	MES 11	MES 12
HOMBRES	\$480.157	\$420.377	\$446.167	\$436.926	\$464.051	\$513.912	\$530.604	\$549.716	\$527.447	\$540.634	\$592.820	\$616.785	\$609.219	\$636.792	\$654.691
MUJERES	\$443.715	\$445.591	\$417.732	\$454.428	\$464.257	\$446.351	\$446.070	\$510.050	\$477.291	\$476.362	\$486.104	\$519.156	\$510.835	\$524.411	\$514.410
TOTAL	\$458.682	\$435.752	\$424.841	\$444.705	\$464.135	\$485.825	\$495.687	\$533.409	\$507.593	\$514.689	\$546.942	\$574.417	\$567.991	\$590.143	\$592.916

Fuente: Base de datos administrativa de SENCE y base del Seguro de Cesantía

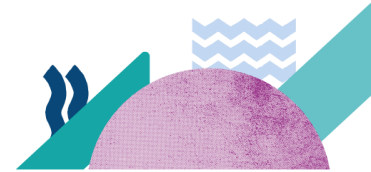




TABLA 3: COTIZANTES SEGÚN AÑO Y MES

AÑO	MES -3	MES -2	MES -1	MES 1	MES 2	MES 3	MES 4	MES 5	MES 6	MES 7	MES 8	MES 9	MES 10	MES 11	MES 12
2024	7,5%	5,5%	4,3%	10,9%	11,9%	12,0%	12,4%	12,1%	12,9%	14,7%	14,4%	14,3%	14,2%	14,3%	14,7%
2023	6,9%	6,9%	6,2%	10,1%	11,3%	11,3%	11,5%	13,3%	11,7%	12,0%	11,6%	11,9%	11,6%	11,2%	11,6%
2022	12,2%	10,9%	10,3%	12,2%	13,3%	14,0%	13,9%	13,7%	13,3%	14,3%	13,7%	14,6%	14,3%	14,6%	14,4%

Fuente: Base de datos administrativa de SENCE y base del Seguro de Cesantía

TABLA 4: RENTA PROMEDIO SEGÚN AÑO Y MES

AÑO	MES -3	MES -2	MES -1	MES 1	MES 2	MES 3	MES 4	MES 5	MES 6	MES 7	MES 8	MES 9	MES 10	MES 11	MES 12
2024	\$458.682	\$435.752	\$424.841	\$444.705	\$464.135	\$485.825	\$495.687	\$533.409	\$507.593	\$514.689	\$546.942	\$574.417	\$567.991	\$590.143	\$592.916
2022	\$501.462	\$497.008	\$461.452	\$497.633	\$480.648	\$488.943	\$521.981	\$456.976	\$517.335	\$483.415	\$512.822	\$504.277	\$538.083	\$538.677	\$517.556

Fuente: Base de datos administrativa de SENCE y base del Seguro de Cesantía



Subunidad de Estudios

