



**REPORTE LABORAL**  
**FÓRMATE PARA EL TRABAJO LINEA**  
**INFRACTORES DE LEY**  
**AÑO 2023**

Subunidad de Estudios



sence

Este reporte de resultados presenta la situación laboral<sup>12</sup>, considerando cotizaciones y salarios, de las personas que se capacitaron y aprobaron los cursos del programa Fórmate para el trabajo línea Infractores de ley el año 2023.

**TABLA 1: PERSONAS EGRESADAS, SEGÚN SEXO POR MES**

MES DE TÉRMINO	HOMBRES	MUJERES	TOTAL
ENERO	14	1	15
FEBRERO	37	0	37
MARZO	39	0	39
ABRIL	10	0	10
MAYO	15	0	15
JUNIO	-	-	-
JULIO	9	5	14
AGOSTO	-	-	-
SEPTIEMBRE	9	0	9
OCTUBRE	-	-	-
NOVIEMBRE	67	38	105
DICIEMBRE	185	34	219
<b>TOTAL</b>	<b>385</b>	<b>78</b>	<b>463</b>

Fuente: Base de datos administrativa de SENCE.

**En el año 2023 egresaron del programa Fórmate para el Trabajo Línea Infractores de Ley un total de 463 personas, siendo un 83,2% hombres y un 16,8% mujeres.**

En el año 2023 egresaron un total de 463 personas, siendo menor que en el año 2022.

En cuanto a la distribución de mujeres y hombres egresados se observa que en este programa hay una mayor participación de hombres en el año 2023, con una brecha de género de al menos -66,3 puntos porcentuales (p.p.) en desmedro de las mujeres, (ver tabla 2) esto se debe a la población objetivo de esta línea del programa fórmate para el trabajo que corresponde de a personas privadas de libertad, siendo una mayor proporción hombres.

**TABLA 2: PERSONAS EGRESADAS, SEGÚN SEXO POR AÑO.**

AÑO	TOTAL	MUJERES	HOMBRES	PORCENTAJE DE MUJERES	PORCENTAJE DE HOMBRES	BRECHA DE GÉNERO
2023	463	78	385	16,8%	83,2%	-66,3
2022	1.191	118	1.073	9,9%	90,1%	-80,2

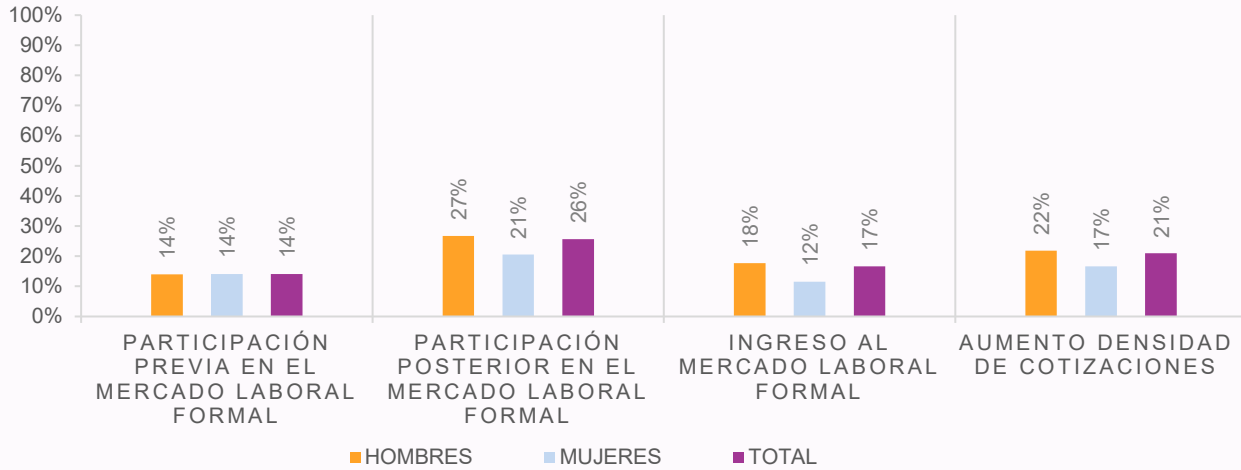
Fuente: Base de datos administrativa de SENCE

**Es relevante considerar para el análisis de rentas que se presenta en este reporte, que el año 2023 las rentas son trabajadas en UF para contar únicamente con valores reales, las que son transformadas a pesos considerando la UF del mes de diciembre del año 2023. Este trabajo no fue desarrollado para los años anteriores y, por lo tanto, no es posible generar una comparación de rentas entre años.**

<sup>1</sup> Las fuentes de información que permiten la construcción de las estadísticas contenidas en este documento corresponden a las bases administrativas del programa y la base del seguro de cesantía, la cual se encuentra actualizada a enero de 2024 para la elaboración de este reporte.

<sup>2</sup> Las estadísticas e indicadores que se presentan no corresponden a **efectos directos y atribuibles** al programa, ya que no responden a una evaluación de impacto. Por otra parte, la situación laboral de las personas usuarias podría estar subestimada en cuanto no necesariamente se observan los resultados de las personas que optan por empleos independientes o que están excluidos del seguro de cesantía.

GRÁFICO N°1: INDICADORES POR SEXO



Fuente: Base de datos administrativa de SENCE y base del Seguro de Cesantía.

La participación previa y posterior en el mercado laboral formal, corresponde a la proporción de personas que cuentan con al menos una cotización a los doce meses previos y posterior a su participación en el programa. En el caso de este programa está enfocado en personas privadas de libertad, siendo esperable que exista una baja participación previa en el mercado laboral de un 14% sin diferencias entre hombres y mujeres. Posterior al egreso, la participación aumenta la participación de mujeres y hombres siendo de un 21% y 27% respectivamente, con una brecha de género de -6 p.p. en desmedro de las mujeres.

En cuanto al ingreso al mercado laboral formal, que corresponde a la proporción de personas que no se encontraban cotizando previo al ingreso al programa y posteriormente al egreso del programa han cotizado al menos una vez en este programa es de un 17%, lo que va en línea con el público objetivo.

La proporción de personas que aumenta su densidad de cotizaciones posterior al paso por el programa es de un 21%.

En cuanto al aumento de densidad de cotizaciones de las personas egresadas del programa se observa que un 21% aumenta su densidad de cotizaciones es decir que la cantidad de cotizaciones que presenta posterior al egreso del programa es mayor que cantidad de cotizaciones que presentaba previo al ingreso del programa, siendo este aumento mayor en hombres (22%) que en mujeres (17%).

Finalmente se observa que las cotizaciones promedio previo y posterior al ingreso al programa es 1.

TABLA 3: PROMEDIO DE COTIZACIONES PREVIO Y POSTERIOR, POR SEXO.

INDICADORES	TOTAL	MUJERES	HOMBRES
PROMEDIO DE COTIZACIONES PREVIO	1	1	1
PROMEDIO DE COTIZACIONES POSTERIOR	1	1	1

Fuente: Base de datos administrativa de SENCE y base del Seguro



Al comparar los resultados de los indicadores de participación previa y posterior en el mercado laboral formal, en 2022 y 2023, se observa que en 2023 hay una leve caída en algunos de los indicadores presentados. En la proporción de cotizantes previos y posteriores al programa, en el año 2022 la variación de 31 p.p. en cambio en 2023 fue de 14 p.p.

Sobre el indicador de ingreso al mercado laboral formal, se observa que disminuye de un año a otro

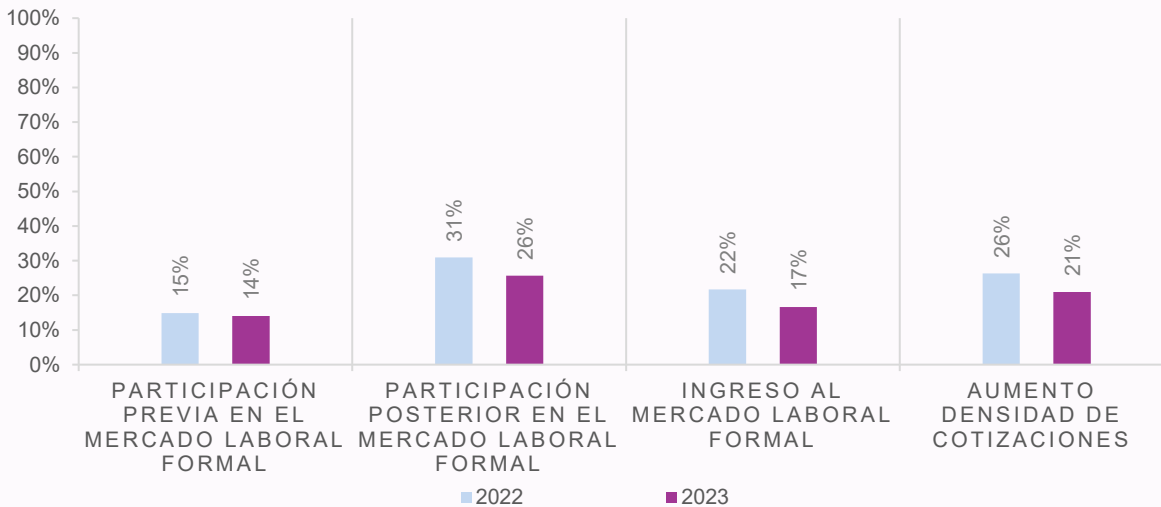
pasando de un 22% a un 17%, en el año 2023.

El indicador de densidad de cotizaciones es uno de los que presenta más variaciones en el periodo analizado, pasando de un 26% en 2022 a un 21% en 2023 con una variación negativa de 5 p.p.

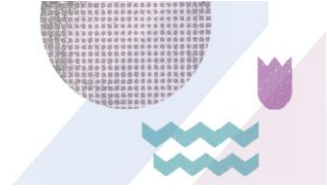
Se observa que el periodo evaluado, presenta pequeñas variaciones y es en el año 2022 cuando las personas egresadas tuvieron una mayor participación en el mercado laboral formal.

**Existen variaciones en la proporción de personas que se encontraban cotizando posterior al egreso del programa entre los años 2022 y 2023.**

GRÁFICO N°2: INDICADORES POR AÑO



Fuente: Base de datos administrativa de SENCE y base del Seguro de Cesantía



A continuación, se presenta la situación laboral de las personas usuarias, considerando cotizaciones y salarios, posterior a la intervención del programa, contrastando la situación desde el tercer mes previo a esta, lado, con la situación de los doce meses posteriores, la línea demarcada celeste indica el periodo en que la persona se encontraba en la capacitación.

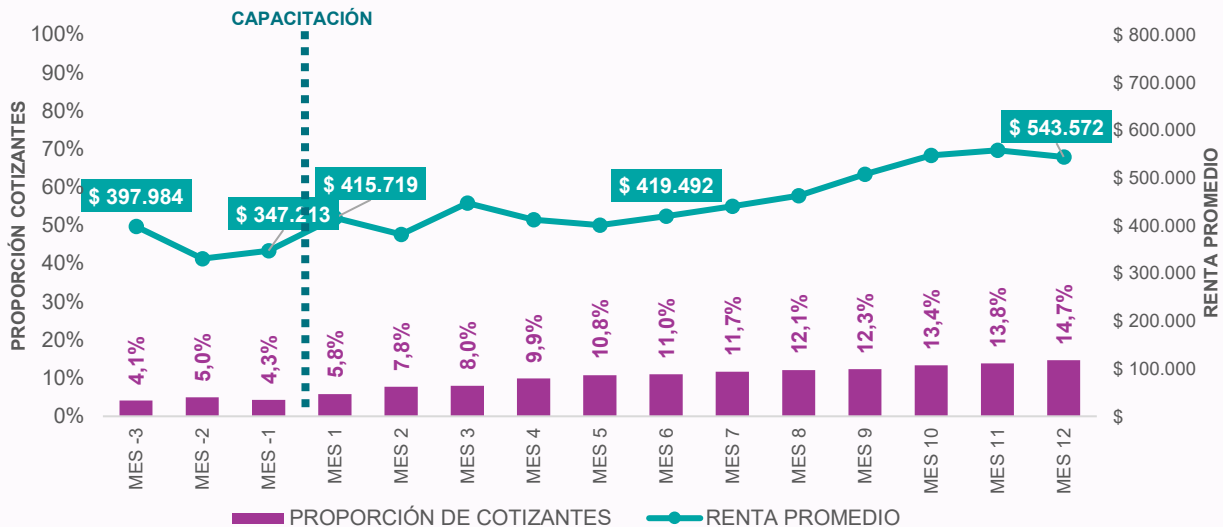
Analizando las cotizaciones de las personas usuarias mes a mes, se observa que en el periodo previo de capacitación hay menos personas en el mercado laboral siendo del 4,1% en el tercer mes previo al ingreso. Una vez que egresan del programa aumenta de manera sostenida la proporción de cotizantes y se mantiene similar en los meses posteriores alcanzando un 14,7% en duodécimo mes de egreso, siendo un crecimiento de 10,6 p.p.

**Existe un aumento en la proporción de cotizantes y un aumento de su renta promedio, entre el tercer mes previo al ingreso y los doce meses posteriores al egreso de 10,6 pp. y 36,6% respectivamente.**

En cuanto a las rentas que presentan las personas usuarias, se observa un gran crecimiento de la renta promedio entre el tercer mes anterior al ingreso y los doce meses posteriores al egreso siendo de un 36,6%, presentando un crecimiento sostenido desde el cuarto mes de egreso. En el todo el periodo analizado la renta aumenta pasando de \$397.984 en el tercer mes previo a \$543.572 en el duodécimo mes de egreso.

RESULTADOS GENERALES

GRÁFICO N°3: PROPORCIÓN DE COTIZANTES Y RENTA POR MES



Fuente: Base de datos administrativa de SENCE y base del Seguro de Cesantía



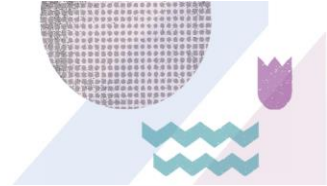
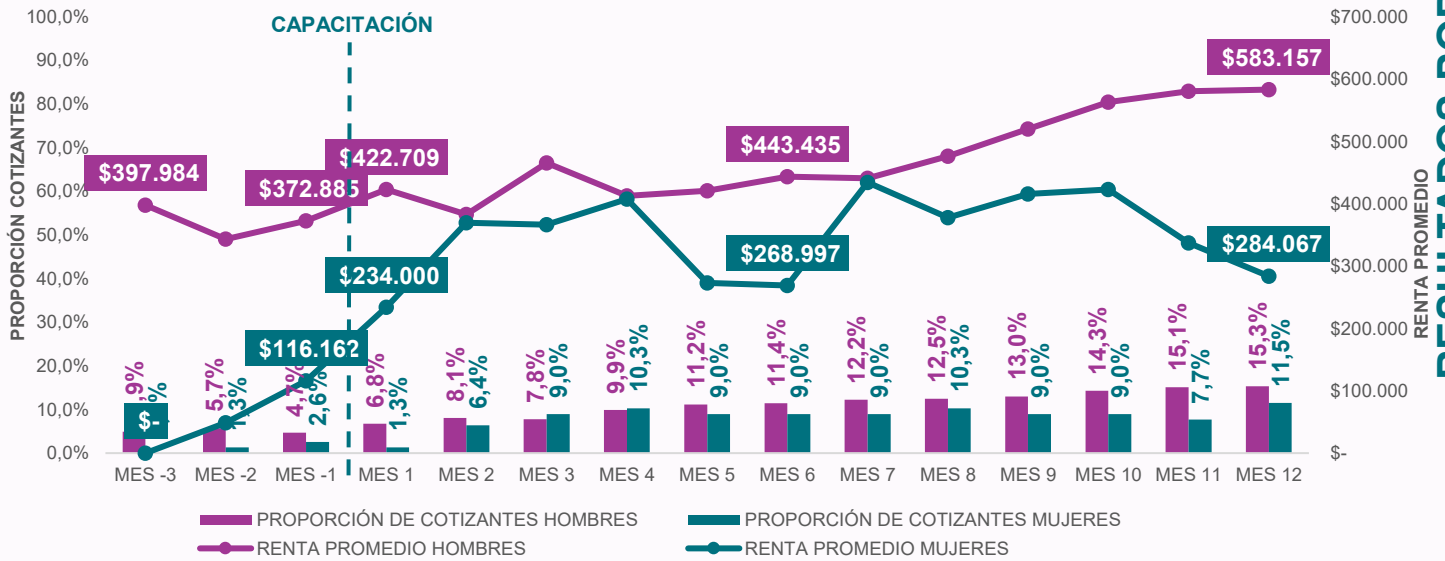


GRÁFICO N°5: PROPORCIÓN DE COTIZANTES Y RENTA SEGÚN SEXO POR MES



Fuente: Base de datos administrativa de SENCE y base del Seguro de Cesantía

Al desagregar por sexo la proporción de personas cotizantes, se observa que hay diferencias en la participación en el mercado laboral formal entre hombres y mujeres, en el tercer mes previo al ingreso del programa las mujeres no participan y solo el 4,9% en hombres. Sin embargo, una vez que egresan del programa las mujeres participan en el mercado laboral y siendo incluso superando a los hombres en el tercer y cuarto mes de egreso. Además, se observa un aumento en la participación de hombres y mujeres llegando a un 15,3% en hombres y 11,5% en mujeres con una brecha de género de -3,8 p.p., en desmedro de las mujeres.

En la renta promedio desagregada por sexo, se observa que los hombres

Se observa que las mujeres presentan una baja y variable participación en el mercado laboral, en cambio los hombres aumentan su participación de manera sostenida.

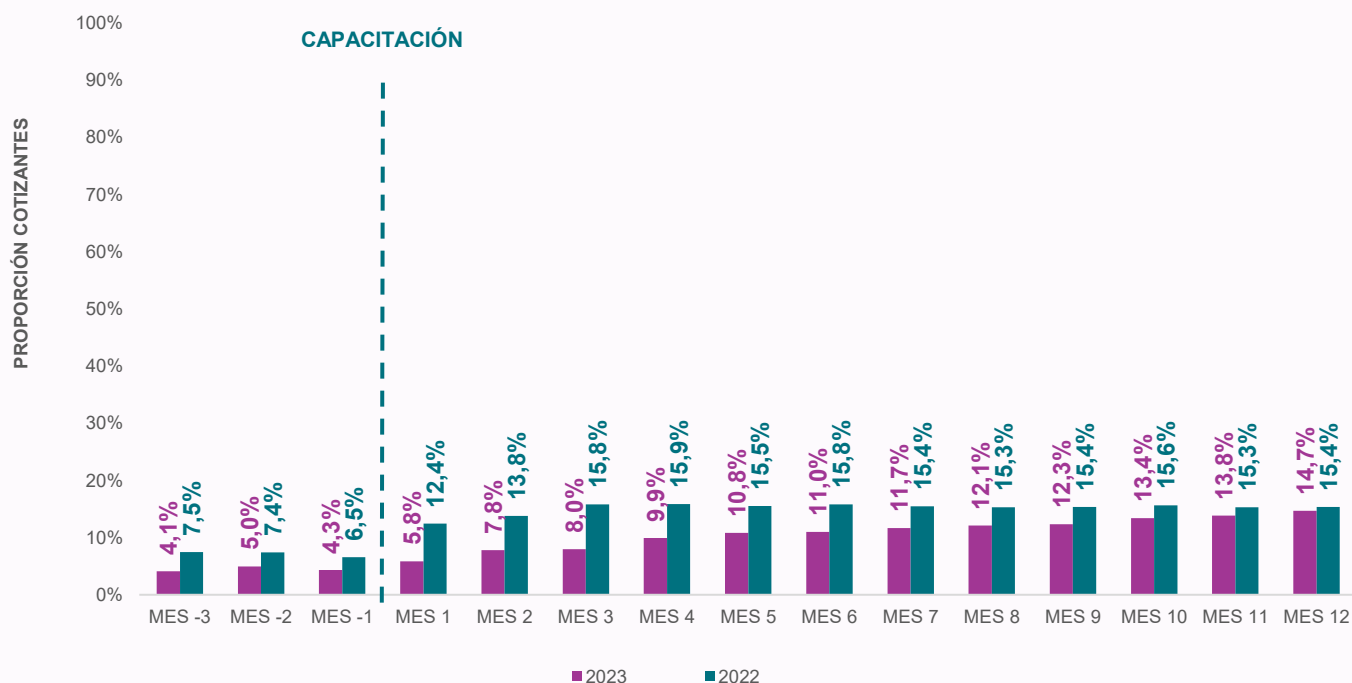
presentan un aumento sostenido de la renta promedio alcanzando los \$583.157 en los meses posteriores al egreso, en cambio, las mujeres tienen una mayor variación de la renta promedio alcanzando los \$284.067

Los resultados por año nos permiten comparar la proporción de cotizantes y en

**Entre 2022 y 2023 hay distintas tendencias en el mercado laboral formal, con una mayor participación en 2022, sin embargo, alcanzan una proporción similar en el duodécimo mes de egreso.**

los últimos dos años. En el caso de este programa se observa que existe variación en la proporción de personas cotizantes previo al ingreso del programa, se observa una mayor participación 2022 siendo de un 7,5% en tercer mes previo en cambio en 2023 es de 4,1%. Una vez que egresan del programa en el mes posterior que el aumento en la proporción de cotizantes es mayor en 2022 siendo 12,4% en cambio en 2023 es de un 5,8%, sin embargo, en los meses siguientes se observa un aumento sostenido en 2023 alcanzando un 14,7% siendo similar al año anterior (De 15,4%).

**GRÁFICO N°5: PROPORCIÓN DE COTIZANTES SEGÚN AÑO POR MES**



Fuente: Base de datos administrativa de SENCE y base del Seguro de Cesantía

A continuación, se presentan los resultados desagregados por región, cabe destacar que es un programa con solo 462 personas egresadas en el año 2023, al desagregar por región es posible que la información presente un coeficiente de variación muy alto, lo que implica que no sea posible analizar todas las regiones con pocos registros

La tabla 4 muestra la proporción de personas cotizantes en diferentes periodos, siendo las regiones de La

Tarapacá y O Higgins aquellas con un mayor crecimiento en la proporción de cotizantes entre el tercer mes previo al ingreso al programa y los doce meses posteriores al egreso, siendo de 20 p.p. y 19p.p. respectivamente.

En la tabla 5 se presenta la renta promedio por región, siendo la región de Magallanes donde se presenta un mayor crecimiento de la renta igual a 207%, seguido de la región Tarapacá con un 102%.

**TABLA 4: PROPORCIÓN DE PERSONAS COTIZANTES, SEGÚN REGIÓN POR MES**

REGIÓN	NÚMERO DE CASOS	MES -3	MES -1	MES 1	MES 3	MES 6	MES 12
ARICA Y PARINACOTA	12						
TARAPACÁ	47	4,3%	2,1%	4,3%	6,4%	19,1%	23,4%
ANTOFAGASTA	19	0,0%	0,0%	0,0%	0,0%	0,0%	5,3%
ATACAMA	24	0,0%	0,0%	4,2%	12,5%	4,2%	12,5%
COQUIMBO	14						
VALPARAÍSO	76	2,6%	3,9%	2,6%	6,6%	5,3%	5,3%
METROPOLITANA	88	0,0%	0,0%	0,0%	1,1%	1,1%	8,0%
OHIGGINS	21	9,5%	4,8%	4,8%	9,5%	9,5%	28,6%
MAULE	29	0,0%	0,0%	0,0%	0,0%	10,3%	13,8%
ÑUBLE	10						
BIOBÍO	50	14,0%	22,0%	32,0%	20,0%	26,0%	26,0%
ARAUCANÍA	9						
LOS LAGOS	35	11,4%	5,7%	8,6%	25,7%	25,7%	22,9%
AYSÉN	10						
MAGALLANES	19	5,3%	5,3%	5,3%	10,5%	10,5%	10,5%
<b>NACIONAL</b>	<b>463</b>	<b>4,1%</b>	<b>4,3%</b>	<b>5,8%</b>	<b>8,0%</b>	<b>11,0%</b>	<b>14,7%</b>

Fuente: Base de datos administrativa de SENCE y base del Seguro de Cesantía

**TABLA 5: RENTA PROMEDIO SEGÚN REGIÓN POR MES**

REGIÓN	MES -3	MES -1	MES 1	MES 3	MES 6	MES 12
ARICA Y PARINACOTA						
TARAPACÁ	\$ 290.362	\$ 211.549	\$ 224.374	\$ 173.437	\$ 333.521	\$ 562.497
ANTOFAGASTA	\$ -	\$ -	\$ -	\$ -	\$ -	\$ 662.064
ATACAMA	\$ -	\$ -	\$ 920.335	\$ 464.639	\$ 898.453	\$ 648.191
COQUIMBO						
VALPARAÍSO	\$ 429.047	\$ 185.352	\$ 374.584	\$ 484.895	\$ 490.256	\$ 517.401
METROPOLITANA	\$ -	\$ -	\$ -	\$ 560.274	\$ 10.948	\$ 403.118
OHIGGINS	\$ 299.372	\$ 105.272	\$ 958.793	\$ 681.511	\$ 636.766	\$ 577.316
MAULE	\$ -	\$ -	\$ -	\$ -	\$ 333.435	\$ 712.770
ÑUBLE						
BIOBÍO	\$ 515.849	\$ 442.230	\$ 354.291	\$ 343.927	\$ 292.928	\$ 507.150
ARAUCANÍA						
LOS LAGOS	\$ 375.770	\$ 373.440	\$ 652.549	\$ 576.673	\$ 617.595	\$ 479.949
AYSÉN						
MAGALLANES	\$ 246.491	\$ 261.660	\$ 271.682	\$ 413.950	\$ 443.658	\$ 756.059
<b>NACIONAL</b>	<b>\$399.287</b>	<b>\$348.349</b>	<b>\$417.080</b>	<b>\$448.195</b>	<b>\$420.865</b>	<b>\$545.350</b>

Fuente: Base de datos administrativa de SENCE y base del Seguro de Cesantía

Nota: Se muestran únicamente los totales de regiones que tienen a más de 15 participantes en total, como forma de no sesgar los resultados.

La tabla 6 presenta la proporción de personas cotizantes en diferentes periodos, según área de capacitación, cabe destacar que es un programa con solo 463 personas egresadas en el año 2022, al desagregar por área es posible que la información presente un coeficiente de variación muy alto, lo que implica que no sea posible analizar las áreas con pocos registros.

Siendo las áreas de capacitación Administración e Industria Manufacturera,

aquellas con un mayor crecimiento en la proporción de cotizantes entre el tercer mes previo al ingreso al programa y los doce meses posteriores al egreso, siendo de 15,9 p.p. y 13,8 p.p. respectivamente.

En la tabla 7 se presenta la renta promedio según área de capacitación, destacando el área de Servicios con mayor crecimiento de la renta promedio siendo de un 92,5%.

**TABLA 6: PROPORCIÓN DE PERSONAS COTIZANTES, SEGÚN ÁREA DE CAPACITACIÓN POR MES**

ÁREA	NÚMERO DE CASOS	MES -3	MES -1	MES 1	MES 3	MES 6	MES 12
ADMINISTRACION	44	2,3%	4,5%	2,3%	11,4%	9,1%	18,2%
COMERCIO	9						
CONSTRUCCION	213	6,1%	7,0%	10,3%	12,2%	15,5%	16,4%
ELECTRICIDAD Y ELECTRONICA	57	3,5%	1,8%	3,5%	3,5%	10,5%	15,8%
ENERGIA	28	0,0%	0,0%	0,0%	0,0%	10,7%	10,7%
GASTRONOMIA, HOTELERIA Y TURISMO	57	1,8%	1,8%	1,8%	1,8%	3,5%	7,0%
INDUSTRIAS MANUFACTURERAS	29	0,0%	0,0%	0,0%	3,4%	0,0%	13,8%
SERVICIOS	26	7,7%	3,8%	3,8%	7,7%	11,5%	15,4%
<b>NACIONAL</b>	<b>463</b>	<b>4,1%</b>	<b>4,3%</b>	<b>5,8%</b>	<b>8,0%</b>	<b>11,0%</b>	<b>14,7%</b>

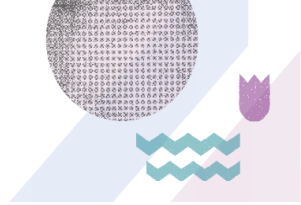
Fuente: Base de datos administrativa de SENCE y base del Seguro de Cesantía

**TABLA 7: RENTA PROMEDIO SEGÚN ÁREA DE CAPACITACIÓN POR MES**

ÁREA	MES -3	MES -1	MES 1	MES 3	MES 6	MES 12
ADMINISTRACION	\$533.501	\$116.162	\$234.000	\$393.486	\$273.100	\$380.944
COMERCIO	\$ -	\$ -	\$ -	\$ -	\$ -	\$662.064
CONSTRUCCION	\$430.942	\$408.897	\$423.236	\$477.293	\$471.705	\$534.081
ELECTRICIDAD Y ELECTRONICA	\$290.362	\$211.549	\$224.374	\$190.034	\$295.126	\$647.535
ENERGIA	\$ -	\$ -	\$ -	\$ -	\$333.435	\$917.572
GASTRONOMIA, HOTELERIA Y TURISMO	\$246.491	\$261.660	\$271.682	\$268.750	\$138.705	\$505.461
INDUSTRIAS MANUFACTURERAS	\$ -	\$ -	\$ -	\$ 76.017	\$ -	\$213.171
SERVICIOS	\$299.372	\$105.272	\$958.793	\$713.624	\$562.322	\$776.342
<b>NACIONAL</b>	<b>\$397.984</b>	<b>\$347.213</b>	<b>\$415.719</b>	<b>\$446.733</b>	<b>\$419.492</b>	<b>\$543.572</b>

Fuente: Base de datos administrativa de SENCE y base del Seguro de Cesantía

Nota: Se muestran únicamente los totales de áreas que tienen a más de 15 participantes en total, como forma de no sesgar los resultados.



## ANEXOS

A continuación, se presenta información de la proporción de cotizantes y renta promedio desagregada por sexo, año e instituciones siendo un complemento a la información presentada en los gráficos

**TABLA 1: PROPORCIÓN DE COTIZANTES SEGÚN SEXO Y MES**

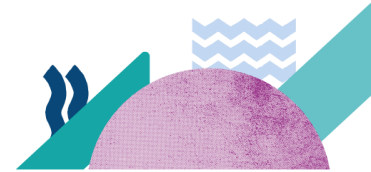
SEXO	MES -3	MES -2	MES -1	MES 1	MES 2	MES 3	MES 4	MES 5	MES 6	MES 7	MES 8	MES 9	MES 10	MES 11	MES 12
HOMBRES	4,9%	5,7%	4,7%	6,8%	8,1%	7,8%	9,9%	11,2%	11,4%	12,2%	12,5%	13,0%	14,3%	15,1%	15,3%
MUJERES	0,0%	1,3%	2,6%	1,3%	6,4%	9,0%	10,3%	9,0%	9,0%	9,0%	10,3%	9,0%	9,0%	7,7%	11,5%
<b>TOTAL</b>	<b>4,1%</b>	<b>5,0%</b>	<b>4,3%</b>	<b>5,8%</b>	<b>7,8%</b>	<b>8,0%</b>	<b>9,9%</b>	<b>10,8%</b>	<b>11,0%</b>	<b>11,7%</b>	<b>12,1%</b>	<b>12,3%</b>	<b>13,4%</b>	<b>13,8%</b>	<b>14,7%</b>

Fuente: Base de datos administrativa de SENCE y base del Seguro de Cesantía

**TABLA 2: RENTA PROMEDIO SEGÚN SEXO Y MES**

SEXO	MES -3	MES -2	MES -1	MES 1	MES 2	MES 3	MES 4	MES 5	MES 6	MES 7	MES 8	MES 9	MES 10	MES 11	MES 12
HOMBRES	\$399.287	\$344.334	\$374.105	\$424.092	\$384.194	\$467.035	\$414.167	\$422.481	\$444.886	\$442.311	\$477.918	\$521.524	\$564.687	\$582.227	\$585.065
MUJERES	\$-	\$48.816	\$116.542	\$234.766	\$370.737	\$367.449	\$408.628	\$274.137	\$269.877	\$435.681	\$378.962	\$417.067	\$424.569	\$338.417	\$284.996
<b>TOTAL</b>	<b>\$ 399.287</b>	<b>\$ 331.485</b>	<b>\$ 348.349</b>	<b>\$ 417.080</b>	<b>\$ 382.325</b>	<b>\$ 448.195</b>	<b>\$ 413.204</b>	<b>\$ 401.712</b>	<b>\$ 420.865</b>	<b>\$ 441.451</b>	<b>\$ 463.782</b>	<b>\$ 508.696</b>	<b>\$ 548.868</b>	<b>\$ 559.370</b>	<b>\$ 545.350</b>

Fuente: Base de datos administrativa de SENCE y base del Seguro de Cesantía



## Subunidad de Estudios



sence