



**REPORTE LABORAL
FÓRMATE PARA EL TRABAJO
REGISTRO ESPECIAL
AÑO 2022**

Subunidad de Estudios



sence

Este reporte de resultados presenta la situación laboral¹², considerando cotizaciones y salarios, de las personas que se capacitaron y aprobaron los cursos del programa **Fórmate para el Trabajo** en su línea Registro Especial el año 2022.

TABLA 1: PERSONAS EGRESADAS, SEGÚN SEXO POR MES.

MES TÉRMINO	DE HOMBRES	MUJERES	TOTAL
ENERO	59	6	65
FEBRERO	58	68	126
MARZO	166	109	275
ABRIL	117	196	313
MAYO	244	298	542
JUNIO	224	279	503
JULIO	177	423	600
AGOSTO	303	479	782
SEPTIEMBRE	321	505	826
OCTUBRE	271	375	646
NOVIEMBRE	350	577	927
DICIEMBRE	394	409	803
TOTAL	2.684	3.724	6.408

Fuente: Base de datos administrativa de SENCE.

En el año 2022 egresaron del programa **Fórmate Para el Trabajo un total de **6.408** personas, siendo un **58,1%** mujeres y un **41,9%** hombres.**

En el año 2022 egresaron un total de 6.408 personas, presentando un crecimiento de 127% respecto a 2021.

En cuanto a la distribución de mujeres y hombres egresados se observa que en este programa hay una mayor participación de mujeres en todos los periodos presentados, con una brecha de género que ha ido cayendo, siendo actualmente, en el año 2022, de 16,2% (ver tabla 2).

TABLA 2: PERSONAS EGRESADAS, SEGÚN SEXO POR AÑO.

AÑO	TOTAL	MUJERES	HOMBRES	PORCENTAJE DE MUJERES	PORCENTAJE DE HOMBRES	BRECHA DE GÉNERO
2022	6.408	3.724	2.684	58,1%	41,9%	16,2%
2021	2.825	1.727	1.098	61,1%	38,9%	22,3%
2020	1.024	675	349	65,9%	34,1%	31,8%

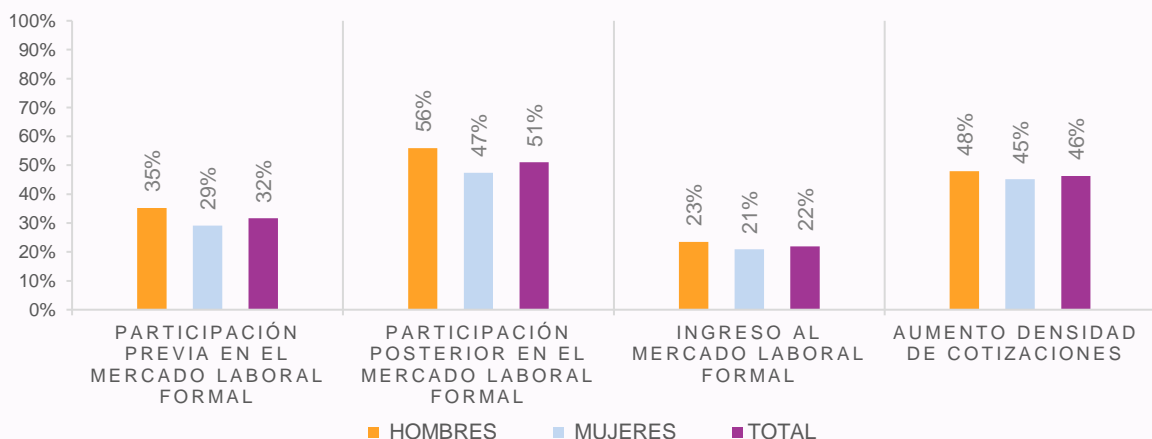
Fuente: Base de datos administrativa de SENCE

¹ Las fuentes de información que permiten la construcción de las estadísticas contenidas en este documento corresponden a las bases administrativas del programa y la base del seguro de cesantía, la cual se encuentra actualizada a enero de 2024 para la elaboración de este reporte.

² Las estadísticas e indicadores que se presentan no corresponden a **efectos directos y atribuibles** al

programa, ya que no responden a una evaluación de impacto. Por otra parte, la situación laboral de las personas usuarias podría estar subestimada en cuanto no necesariamente se observan los resultados de las personas que optan por empleos independientes o que están excluidos del seguro de cesantía.

GRÁFICO N°1: INDICADORES POR SEXO



Fuente: Base de datos administrativa de SENCE y base del Seguro de Cesantía

La participación previa y posterior en el mercado laboral, corresponde a la proporción de personas que cuenta con al menos una cotización en los doce meses previos y posteriores a su paso por el programa. En este caso, se observa que existe una variación de 19 p.p. entre la proporción que presenta cotización en el período previo frente a quienes presentan cotización en el período posterior, la que es mayor entre los hombres (21 p.p.) que mujeres (18 p.p.).

Por otra parte, un 22% ha ingresado al mercado laboral, que es medido como la proporción de personas usuarias que no se encontraban cotizando en los doce meses antes de ingresar al programa y en los doce meses posteriores presentan al menos una cotización, cifra consistente tanto entre hombres como mujeres.

Un 46% de las personas usuarias aumenta su densidad de cotizaciones posterior al paso por el programa.

En cuanto a el aumento de densidad de cotizaciones de las personas egresadas se observa que un 46% aumenta su densidad de cotizaciones, es decir que la cantidad de cotizaciones que presenta después del programa es mayor que la cantidad de cotizaciones que presentaba antes del mismo. No presenta diferencias importantes por sexo.

Finalmente, se observa que las personas promedian 1 cotización en los doce meses previos a ingresar al programa, y 2 en los doce meses posteriores, sin presentar brecha de género.

TABLA 3: PROMEDIO DE COTIZACIONES PREVIO Y POSTERIOR, POR SEXO.

INDICADORES	TOTAL	MUJERES	HOMBRES
PROMEDIO DE COTIZACIONES PREVIO	1	1	1
PROMEDIO DE COTIZACIONES POSTERIOR	2	2	2

Fuente: Base de datos administrativa de SENCE y base del Seguro



Se observa que, en general, el año 2021 se presenta el mejor desempeño a nivel de indicadores, seguido del año 2022, y finalmente el año 2020.

Al comparar los resultados de los indicadores de participación previa y posterior en el mercado laboral formal, entre 2020 y 2022, se observa que la participación en el periodo previo ha ido disminuyendo a través de los años, pasando de un 47% con cotización en el periodo previo en el año 2020 a 32% en el año 2022. El periodo posterior, si bien todos los años se evidencia un alza respecto al periodo previo, el año 2021 fue el que presentó la mayor alza de 21 p.p., pasando de 39% de cotizantes en el periodo previo, a 60% en el periodo

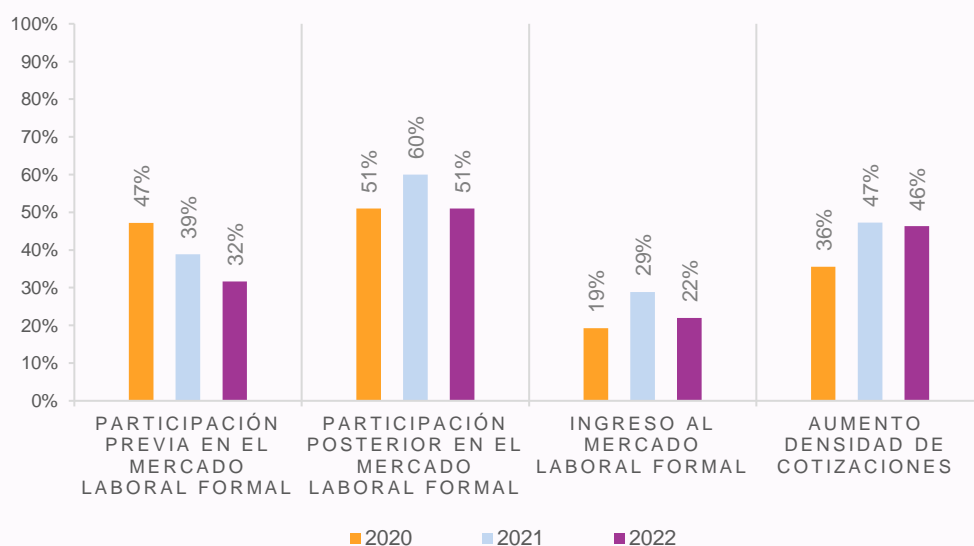
posterior, seguido del año 2022 que aumentó de 32% a 51% (19 p.p.).

En cuanto al indicador de ingreso al mercado laboral formal, se observa que existe una caída el 2022 respecto al 2021, pasando de 29% a 22%, siendo aún mejor que el 19% presentado el año 2020.

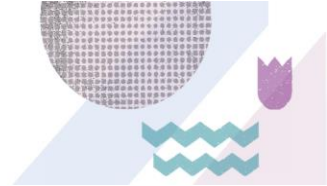
Por parte del indicador de densidad de cotizaciones, el año 2021 y 2022 se presentan resultados muy similares, mejorando el resultado frente al año 2020.

Se observa que en general los indicadores presentan una baja en este último año, respecto al año 2021, sin embargo, son mejores a lo evidenciado el año 2020, donde los indicadores están afectados por la pandemia del coronavirus.

GRÁFICO N°2: INDICADORES POR AÑO



Fuente: Base de datos administrativa de SENCE y base del Seguro de Cesantía



A continuación, se presenta la situación laboral de las personas usuarias, considerando cotizaciones y salarios, posterior a la intervención del programa, contrastando la situación desde el tercer mes previo a esta, con la situación de los doce meses posteriores, la línea demarcada celeste indica el periodo en que la personas se encontraban en la capacitación.

Entre los tres meses previos al ingreso al programa y los doce meses posteriores al egreso de este, se evidencia un crecimiento de 17,4 p.p. en los cotizantes y un aumento de un 57% en las rentas promedio.

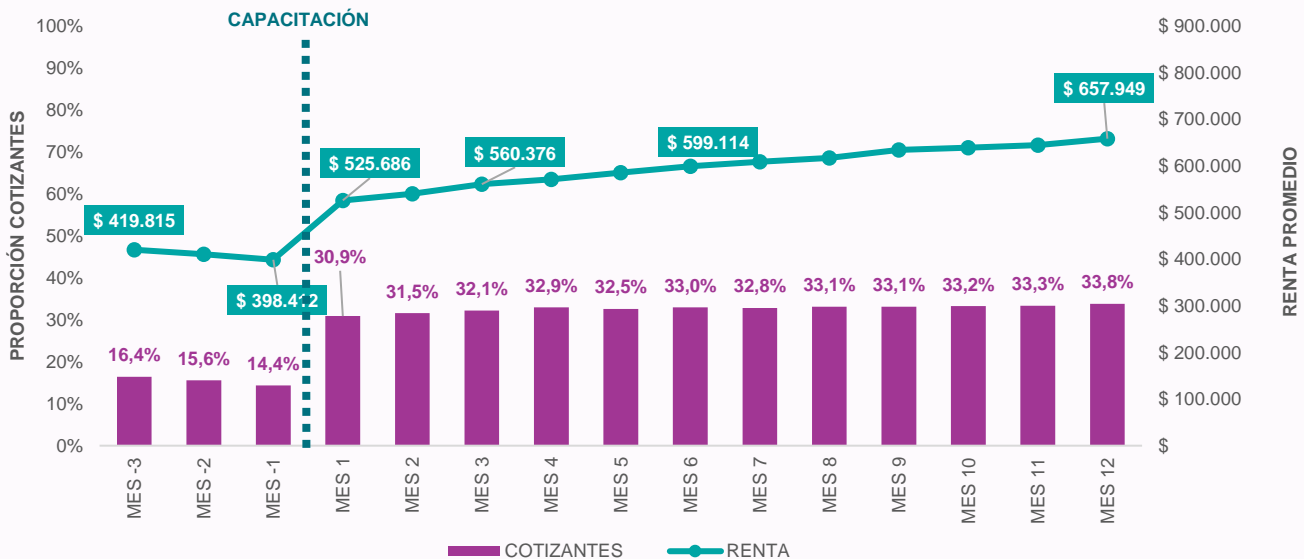
de un 16,4% en el tercer mes previo a ingresar al programa a un 33,8% en el duodécimo mes, esta diferencia es de 17,4 p.p.

En cuanto a las rentas que presentan las personas usuarias, aumentan de manera sostenida en el tiempo pasando de \$419.815 en el tercer mes previo a

\$657.949 en los doce meses posteriores al paso por el programa, lo que representa un crecimiento del 57%.

Analizando las cotizaciones de las personas usuarias mes a mes, se observa un aumento en la proporción de personas que presentan cotización entre los meses previos y posteriores al egreso pasando

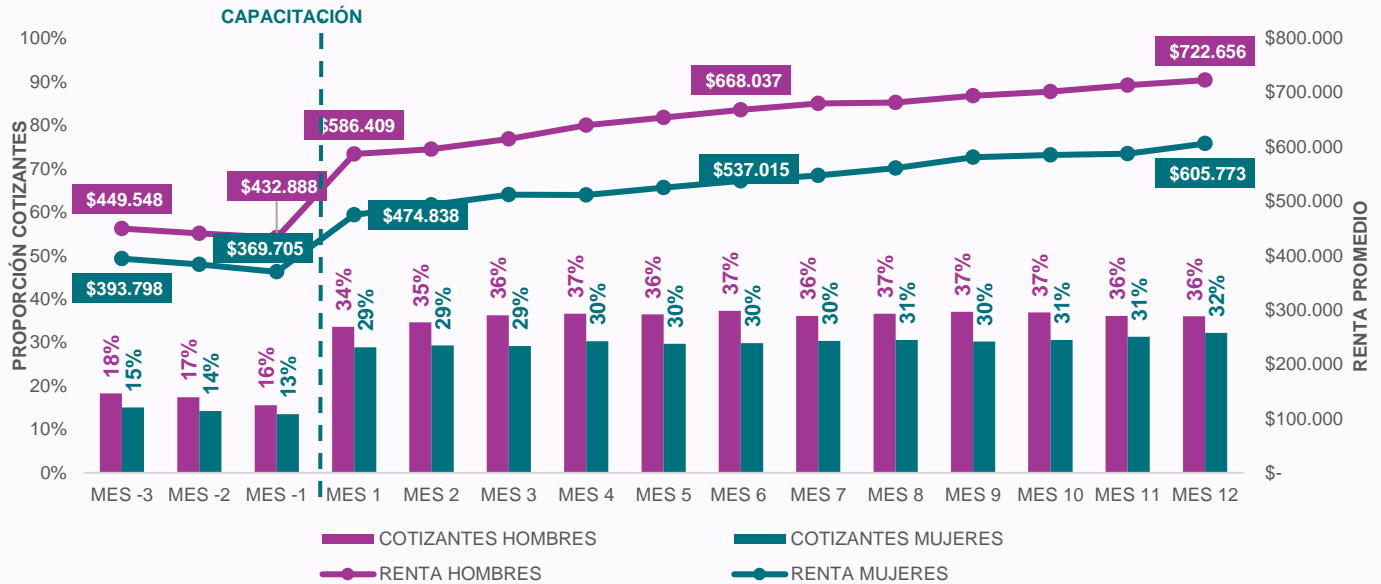
GRÁFICO N°3: PROPORCIÓN DE COTIZANTES Y RENTA POR MES



Fuente: Base de datos administrativa de SENCE y base del Seguro de Cesantía



GRÁFICO N°4: PROPORCIÓN DE COTIZANTES Y RENTA SEGÚN SEXO POR MES



Fuente: Base de datos administrativa de SENCE y base del Seguro de Cesantía

RESULTADOS POR SEXO

Al desagregar por sexo la proporción de personas cotizantes se observa que la participación en el mercado en el tercer mes previo al ingreso al programa es 3 p.p. más baja entre las mujeres y los hombres, con 15% y 18% de cotizantes respectivamente.

Posterior al curso, la brecha de género se expande levemente, promediando un 6p.p en desmedro de las mujeres.

En cuanto a la renta promedio desagregada por sexo, se observa que en este caso la brecha de género es más amplia, donde los hombres presentan una renta promedio mayor, \$449.548 en el

tercer mes previo al ingreso al programa y las mujeres presentan una renta de \$393.798 en el mismo periodo lo que implica una brecha de género de un 14%

Existe una brecha de género de 3 p.p. a nivel de cotizantes y una de 14% a nivel de rentas promedio en el periodo previo, lo que aumenta a 6p.p y 16% respectivamente en el periodo posterior.

en desmedro de las mujeres. Una vez que las personas egresan del programa aumenta la renta promedio en un 61% a los doce meses de egreso, en el caso de los hombres y un 54% en el caso de las mujeres,

alcanzando una renta promedio de \$722.656 para los hombres y de \$605.773 las mujeres. Sin embargo, la brecha de género aumenta a 19% en desmedro de las mujeres, con una brecha promedio de 21%.



Los resultados por año nos permiten comparar los resultados en la proporción de cotizantes y renta promedio en los últimos tres años. Si bien, se observa la misma tendencia en los tres años, de crecimiento entre los tres meses previos y los doce meses posteriores, se observa que el año 2021 es el que presenta la mayor proporción de cotizantes en todos los períodos observados, lo que también se evidencia en que es el año en que mayor crecimiento hubo entre los tres meses previos y los doce meses posteriores, con

un crecimiento de 21 p.p., seguido de los 17 p.p. del 2022 y los 16 p.p. del 2020.

En relación con la renta promedio, en todos los años presentan una tendencia similar con un aumento de la renta promedio entre el tercer mes previo y el duodécimo mes de egreso. Al mismo tiempo, se observa que cada año las rentas son superiores al año anterior, en un 8%, el 2022 respecto al 2021, y en un 28% el 2021 respecto al 2020.

Existe un crecimiento de un 8% de la renta promedio en las personas participantes en 2022 en relación con el año anterior, y de un 28% del 2021 respecto al 2020.

GRÁFICO N°5.1: PROPORCIÓN DE COTIZANTES Y AÑO

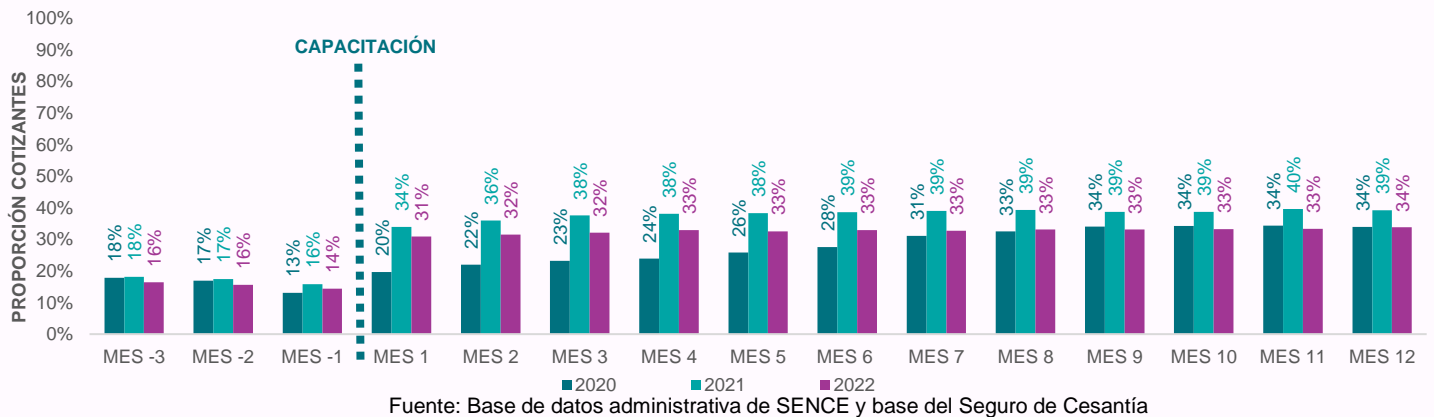
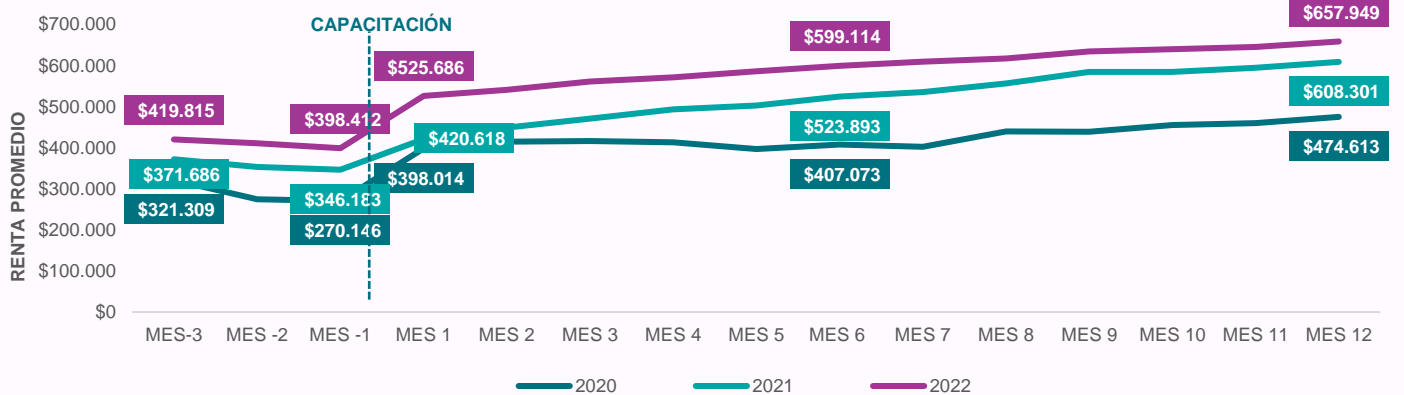


GRÁFICO N°5.2: RENTA PROMEDIO SEGÚN AÑO POR MES



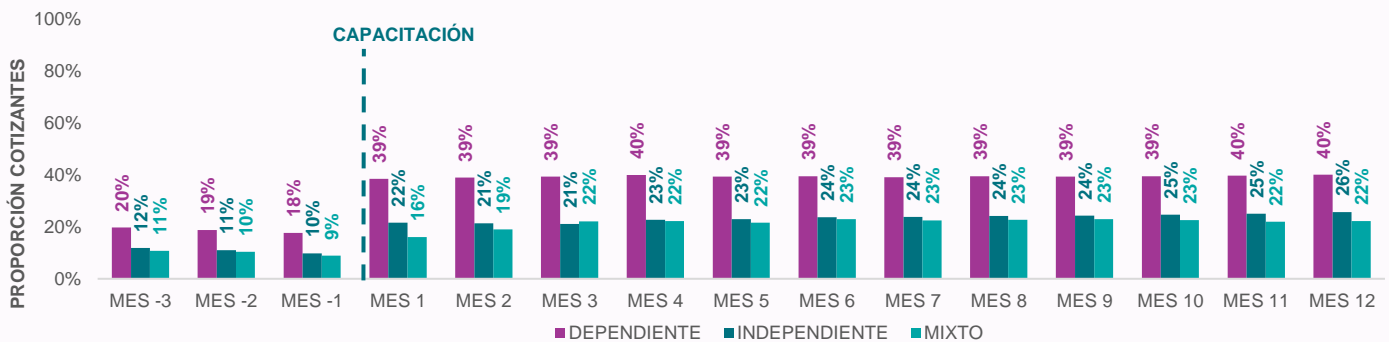
En cuanto al tipo de salida, se observa que quienes optan por cursos con salida dependiente presentan mayor proporción de cotizantes tanto previo al programa como posterior al mismo. Al tercer mes previo a ingresar, un 20% presenta cotizaciones, mientras que quienes optan por cursos con salida independiente presentan un 12% y por salida mixta un 11%. Al duodécimo mes post egreso, las cotizaciones aumentan a 40%, 26% y 22% respectivamente. Quienes optan por salida dependiente presentan un crecimiento más pronunciado, de 20 p.p. en el periodo mencionado, seguido de quienes optan por salida independiente

Las personas con salida dependiente presentan la mayor proporción de cotizantes y el mayor crecimiento entre los tres meses previos y el duodécimo mes post egreso en cotizantes.

con 14 p.p. y quienes optan por salida mixta con 11 p.p.

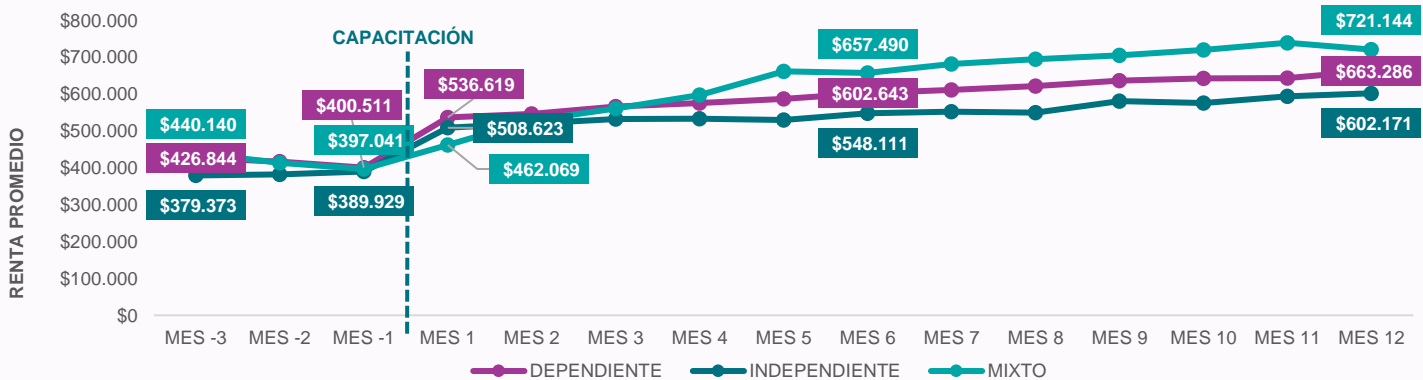
En cuanto a las rentas promedio, posterior al desarrollo de los cursos, quienes presentan las rentas más altas son quienes optan por cursos con salida mixta, seguido de quienes toman cursos con salida dependiente y finalmente quienes presentan salida independiente. Lo mismo ocurre con el crecimiento de las rentas entre el tercer mes previo, y los doce meses posteriores, que crecen en un 64% para quienes presentan salida mixta, 59% para salida independiente y 55% para salida dependiente.

GRÁFICO N°6.1: PROPORCIÓN DE COTIZANTES SEGÚN TIPO DE SALIDA POR MES



Fuente: Base de datos administrativa de SENCE y base del Seguro de Cesantía

GRÁFICO N°6.2: PROPORCIÓN DE COTIZANTES SEGÚN TIPO DE SALIDA MES



Fuente: Base de datos administrativa de SENCE y base del Seguro de Cesantía



GRÁFICO N°6.1: PROPORCIÓN DE COTIZANTES SEGÚN MODALIDAD POR MES

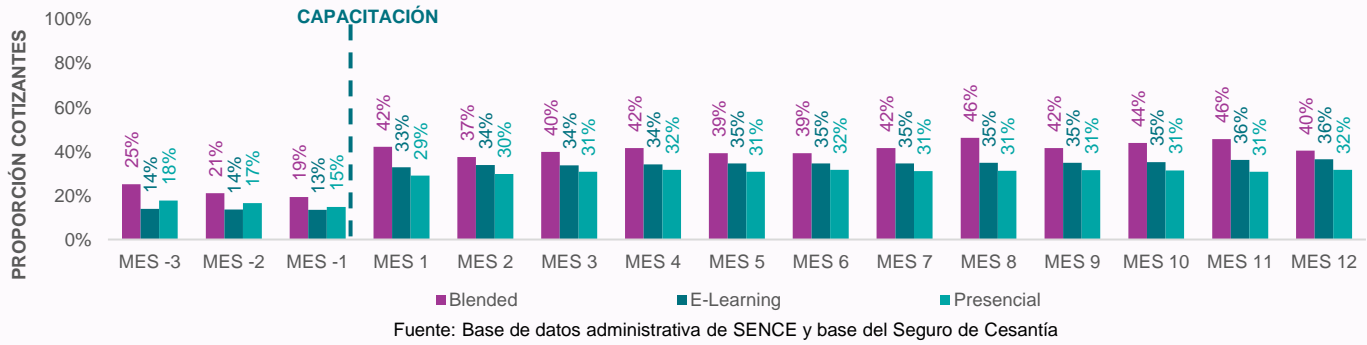
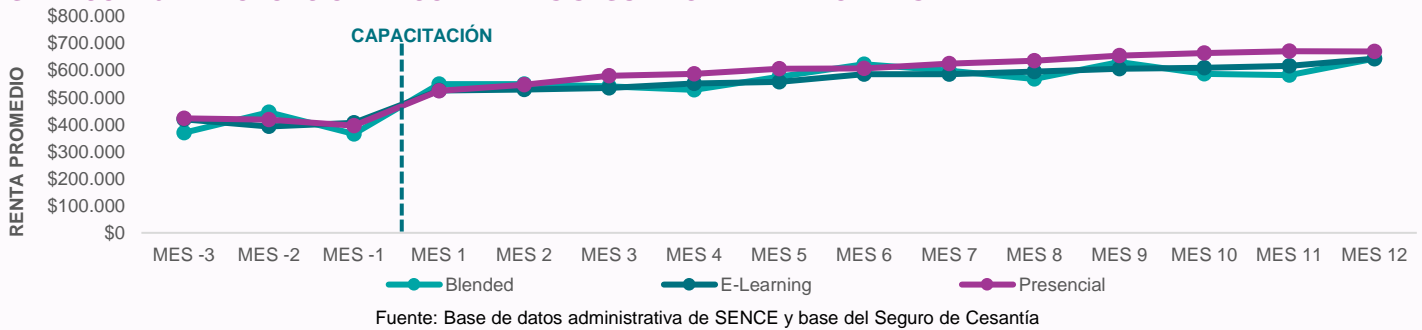


GRÁFICO N°6.2: PROPORCIÓN DE COTIZANTES SEGÚN MODALIDAD POR MES



En cuanto a la modalidad del curso, quienes optan por cursos modalidad blended presentan mayor proporción de cotizantes tanto previo al programa como posterior al mismo. Al tercer mes previo a ingresar, un 25% presenta cotizaciones, mientras que quienes optan por cursos e-learning y presenciales presentan un 14% y 18% respectivamente. En los meses post egreso se mantiene esta diferencia en el mes a mes, sin embargo, quienes presentan un mayor crecimiento entre el los tres meses previos y los doce meses posteriores son quienes realizan cursos e-learning, donde se alcanza un 36% de cotizantes a los doce meses de egreso, lo que representa un crecimiento de 23 p.p., seguido de los cursos blended con 15 p.p., y finalmente con los presenciales que crecen en proporción de cotizantes en 14 p.p.

Mayor crecimiento en proporción de cotizantes, entre el mes previo y el duodécimo mes posterior en quienes optan por cursos e-learning. Los mayores aumentos en renta se presentan en quienes realizan cursos blended.

En cuanto a las rentas promedio, posterior al desarrollo de los cursos, como se observa en el gráfico, no se presentan diferencias muy significativas, sin embargo, el crecimiento entre los tres meses previos y los doce meses posteriores es más amplio entre quienes realizan cursos modalidad Blended, quienes presentan un crecimiento de 74%, seguido de quienes realizan cursos presenciales, que crecen en un 58% y finalmente los e-learning con 53%.



A continuación, se presentan los resultados desagregados por región. La tabla 4 muestra la proporción de personas cotizantes en diferentes periodos. Siendo las regiones de Antofagasta y Metropolitana aquellas con un mayor crecimiento en la proporción de cotizantes entre el tercer mes previo al ingreso al programa y los doce meses posteriores, siendo de 25 p.p. Antofagasta y 20 p.p. la Metropolitana.

En la tabla 5 se presenta la renta promedio por región, donde se observa que todas en todas las regiones hay un aumento de la renta promedio en el periodo analizado, siendo las regiones de O'Higgins y Coquimbo las con mayor aumento, con un crecimiento del 84% y 75% respectivamente, entre el tercer mes previo y el duodécimo mes de egreso.

TABLA 4: PROPORCIÓN DE PERSONAS COTIZANTES, SEGÚN REGIÓN POR MES

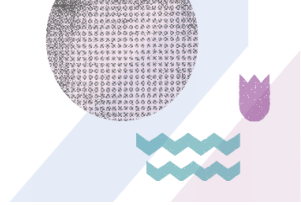
REGIÓN	MES -3	MES -1	MES 1	MES 3	MES 6	MES 12
ARICA Y PARINACOTA	9%	14%	33%	28%	29%	28%
ANTOFAGASTA	12%	10%	34%	32%	28%	37%
ATACAMA	23%	17%	25%	35%	35%	35%
COQUIMBO	19%	15%	30%	30%	34%	36%
VALPARAÍSO	13%	12%	25%	26%	28%	30%
METROPOLITANA	18%	16%	35%	36%	37%	37%
OHIGGINS	15%	15%	35%	34%	35%	32%
MAULE	16%	11%	19%	20%	20%	21%
ÑUBLE	14%	12%	20%	22%	23%	30%
BIOBÍO	15%	13%	29%	34%	33%	34%
ARAUCANÍA	20%	14%	33%	31%	27%	31%
LOS LAGOS	23%	19%	34%	37%	42%	39%
LOS RIOS	13%	12%	25%	28%	31%	29%
NACIONAL	16%	14%	31%	32%	33%	34%

Fuente: Base de datos administrativa de SENCE y base del Seguro de Cesantía

TABLA 5: RENTA PROMEDIO SEGÚN REGIÓN POR MES

REGIÓN	MES -3	MES -1	MES 1	MES 3	MES 6	MES 12
ARICA Y PARINACOTA	\$501.833	\$370.239	\$396.987	\$575.101	\$515.392	\$584.980
ANTOFAGASTA	\$505.573	\$407.580	\$528.560	\$618.517	\$675.615	\$653.286
ATACAMA	\$513.535	\$501.762	\$616.768	\$689.845	\$658.182	\$588.318
COQUIMBO	\$416.175	\$432.943	\$573.752	\$667.869	\$662.048	\$766.740
VALPARAÍSO	\$390.941	\$360.016	\$485.171	\$542.173	\$537.155	\$621.598
METROPOLITANA	\$444.199	\$426.522	\$557.582	\$589.969	\$641.901	\$704.634
OHIGGINS	\$319.896	\$304.851	\$454.315	\$508.419	\$549.859	\$561.349
MAULE	\$331.263	\$323.791	\$468.559	\$462.214	\$489.189	\$548.941
ÑUBLE	\$340.789	\$362.607	\$449.055	\$476.094	\$500.661	\$568.954
BIOBÍO	\$381.338	\$339.844	\$476.552	\$485.510	\$560.296	\$586.526
ARAUCANÍA	\$406.222	\$377.576	\$519.978	\$539.898	\$583.928	\$611.598
LOS LAGOS	\$457.449	\$433.760	\$554.239	\$549.650	\$567.648	\$690.436
LOS RIOS	\$478.648	\$439.527	\$477.950	\$491.663	\$515.169	\$542.799
NACIONAL	\$419.815	\$398.412	\$525.686	\$560.376	\$599.114	\$657.949

Fuente: Base de datos administrativa de SENCE y base del Seguro de Cesantía



ANEXOS

A continuación, se presenta información de la proporción de cotizantes y renta promedio desagregada por sexo y año, siendo un complemento a la información presentada en los gráficos.

TABLA 1: PROPORCIÓN DE COTIZANTES SEGÚN SEXO Y MES

	MES -3	MES -2	MES -1	MES 1	MES 2	MES 3	MES 4	MES 5	MES 6	MES 7	MES 8	MES 9	MES 10	MES 11	MES 12
SEXO															
HOMBRES	18%	17%	16%	34%	35%	36%	37%	36%	37%	36%	37%	37%	37%	36%	36%
MUJERES	15%	14%	13%	29%	29%	29%	30%	30%	30%	30%	31%	30%	31%	31%	32%
TOTAL	16%	16%	14%	31%	32%	32%	33%	33%	33%	33%	33%	33%	33%	33%	34%

Fuente: Base de datos administrativa de SENCE y base del Seguro de Cesantía

TABLA 2: RENTA PROMEDIO SEGÚN SEXO Y MES

SEXO	MES -3	MES -2	MES -1	MES 1	MES 2	MES 3	MES 4	MES 5	MES 6	MES 7	MES 8	MES 9	MES 10	MES 11	MES 12
HOMBRES	\$449.548	\$440.549	\$432.888	\$586.409	\$595.403	\$614.450	\$639.403	\$653.796	\$668.037	\$679.810	\$681.467	\$694.029	\$701.450	\$713.097	\$722.656
MUJERES	\$393.798	\$383.560	\$369.705	\$474.838	\$493.046	\$511.973	\$511.153	\$524.644	\$537.015	\$547.351	\$560.936	\$580.811	\$584.593	\$587.416	\$605.773
TOTAL	\$419.815	\$410.254	\$398.412	\$525.686	\$540.097	\$560.376	\$570.841	\$585.254	\$599.114	\$608.501	\$616.794	\$633.973	\$638.958	\$644.432	\$657.949

Fuente: Base de datos administrativa de SENCE y base del Seguro de Cesantía

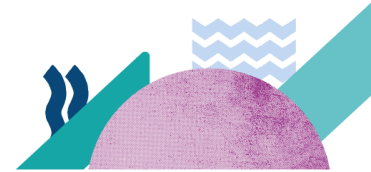




TABLA 3: COTIZANTES SEGÚN AÑO Y MES

	MES -3	MES -2	MES -1	MES 1	MES 2	MES 3	MES 4	MES 5	MES 6	MES 7	MES 8	MES 9	MES 10	MES 11	MES 12
AÑO															
2022	16,4%	15,6%	14,4%	30,9%	31,5%	32,1%	32,9%	32,5%	33,0%	32,8%	33,1%	33,1%	33,2%	33,3%	33,8%
2021	18,2%	17,4%	15,8%	33,9%	35,9%	37,5%	38,1%	38,3%	38,5%	39,0%	39,3%	38,7%	38,7%	39,6%	39,2%
2020	17,9%	16,9%	13,1%	19,6%	22,0%	23,1%	23,9%	25,8%	27,5%	31,1%	32,5%	34,0%	34,2%	34,4%	33,9%

Fuente: Base de datos administrativa de SENCE y base del Seguro de Cesantía

TABLA 4: RENTA PROMEDIO SEGÚN AÑO Y MES

AÑO	MES -3	MES -2	MES -1	MES 1	MES 2	MES 3	MES 4	MES 5	MES 6	MES 7	MES 8	MES 9	MES 10	MES 11	MES 12
2022	\$419.815	\$410.254	\$398.412	\$525.686	\$540.097	\$560.376	\$570.841	\$585.254	\$599.114	\$608.501	\$616.794	\$633.973	\$638.958	\$644.432	\$657.949
2021	\$371.686	\$352.524	\$346.183	\$420.618	\$448.442	\$469.996	\$493.239	\$501.939	\$523.893	\$535.133	\$555.801	\$583.995	\$583.815	\$594.197	\$608.301
2020	\$321.309	\$273.918	\$270.146	\$398.014	\$414.348	\$415.950	\$413.122	\$396.398	\$407.073	\$401.822	\$439.118	\$438.663	\$454.769	\$459.715	\$474.613

Fuente: Base de datos administrativa de SENCE y base del Seguro de Cesantía





TABLA 5: COTIZANTES SEGÚN ÁREA Y MES

	MES -3	MES -2	MES -1	MES 1	MES 2	MES 3	MES 4	MES 5	MES 6	MES 7	MES 8	MES 9	MES 10	MES 11	MES 12
AÑO															
ACUICULTURA	15%	10%	8%	50%	50%	43%	38%	38%	40%	43%	35%	38%	38%	43%	43%
ADMINISTRACIÓN	47%	44%	38%	34%	47%	41%	47%	50%	50%	44%	50%	66%	56%	47%	47%
AGROPECUARIO	19%	19%	17%	31%	34%	36%	38%	37%	37%	36%	37%	38%	38%	38%	38%
ARTES, ARTESANÍA Y GRÁFICA	16%	12%	12%	16%	24%	36%	36%	24%	16%	12%	12%	20%	28%	32%	24%
COMERCIO	3%	3%	2%	11%	10%	13%	13%	13%	15%	14%	15%	13%	14%	17%	15%
COMPUTACIÓN E INFORMÁTICA	16%	16%	16%	32%	35%	36%	35%	35%	32%	34%	36%	34%	34%	33%	33%
CONSTRUCCIÓN	25%	19%	20%	32%	33%	31%	32%	30%	32%	33%	31%	33%	33%	32%	33%
EDUCACIÓN	14%	13%	11%	29%	30%	30%	31%	32%	32%	31%	31%	31%	32%	31%	32%
ELECTRICIDAD Y ELECTRÓNICA	18%	19%	18%	35%	34%	35%	36%	34%	35%	34%	34%	35%	35%	35%	35%
ENERGÍA	6%	6%	6%	25%	19%	25%	38%	31%	25%	25%	31%	31%	31%	31%	25%
FORESTAL	14%	13%	12%	30%	30%	29%	30%	30%	31%	31%	31%	30%	30%	32%	32%
GASTRONOMÍA, HOTELERÍA Y TURISMO	10%	9%	8%	18%	18%	18%	20%	19%	20%	20%	20%	20%	20%	20%	21%
IDIOMAS Y COMUNICACIÓN	30%	27%	27%	38%	38%	39%	44%	42%	44%	44%	44%	42%	42%	45%	47%
INDUSTRIAS MANUFACTURERAS	27%	27%	28%	40%	40%	43%	40%	43%	40%	40%	33%	38%	32%	30%	27%
MECÁNICA AUTOMOTRIZ	12%	12%	11%	26%	26%	24%	25%	25%	25%	26%	27%	28%	29%	29%	30%

Fuente: Base de datos administrativa de SENCE y base del Seguro de Cesantía





TABLA 6: RENTA PROMEDIO SEGÚN ÁREA Y MES

AÑO	MES-3	MES -2	MES -1	MES 1	MES 2	MES 3	MES 4	MES 5	MES 6	MES 7	MES 8	MES 9	MES 10	MES 11	MES 12
ACUICULTURA	\$737.109	\$665.684	\$1.046.944	\$458.424	\$412.659	\$448.145	\$467.886	\$465.771	\$467.205	\$499.624	\$515.435	\$557.359	\$531.172	\$506.007	\$581.796
ADMINISTRACIÓN	\$406.565	\$422.978	\$378.160	\$304.195	\$418.366	\$591.249	\$500.048	\$551.573	\$565.286	\$604.626	\$568.765	\$672.050	\$598.431	\$749.324	\$758.639
AGROPECUARIO	\$390.463	\$396.179	\$383.799	\$493.891	\$505.835	\$521.215	\$537.936	\$552.035	\$554.493	\$551.764	\$548.508	\$569.659	\$599.016	\$593.015	\$614.597
ARTES, ARTESANÍA Y GRÁFICA	\$365.291	\$478.020	\$404.355	\$501.317	\$418.925	\$430.672	\$506.064	\$379.629	\$459.605	\$424.277	\$493.066	\$665.116	\$565.374	\$389.762	\$502.335
COMERCIO	\$391.380	\$415.141	\$314.067	\$375.373	\$454.244	\$388.193	\$422.067	\$403.878	\$419.465	\$409.143	\$491.190	\$500.838	\$531.245	\$458.181	\$507.705
COMPUTACIÓN E INFORMÁTICA	\$383.262	\$319.956	\$335.883	\$485.261	\$467.816	\$485.243	\$484.922	\$483.790	\$540.897	\$525.599	\$540.588	\$573.924	\$571.956	\$574.637	\$625.976
CONSTRUCCIÓN	\$513.110	\$527.321	\$492.307	\$640.542	\$617.154	\$603.933	\$704.908	\$758.337	\$697.086	\$683.993	\$762.246	\$765.951	\$729.302	\$777.474	\$770.647
EDUCACIÓN	\$419.478	\$370.133	\$400.118	\$567.021	\$583.597	\$590.391	\$605.474	\$603.245	\$635.404	\$643.891	\$631.380	\$647.894	\$632.913	\$666.449	\$671.870
ELECTRICIDAD Y ELECTRÓNICA	\$434.369	\$466.080	\$414.082	\$581.938	\$609.018	\$626.654	\$626.137	\$662.545	\$667.054	\$690.059	\$692.280	\$701.139	\$701.702	\$700.849	\$692.494
ENERGÍA	\$428.958	\$443.750	\$443.750	\$645.516	\$669.129	\$579.499	\$674.374	\$681.678	\$846.675	\$913.731	\$764.130	\$738.303	\$930.900	\$976.174	\$1.225.824
FORESTAL	\$384.022	\$353.713	\$335.615	\$458.120	\$478.886	\$494.197	\$490.271	\$507.695	\$514.704	\$534.794	\$545.482	\$558.545	\$572.210	\$569.116	\$583.387
GASTRONOMÍA, HOTELERÍA Y TURISMO	\$323.562	\$326.414	\$376.716	\$560.261	\$577.324	\$596.172	\$592.703	\$622.804	\$586.005	\$593.079	\$617.477	\$638.774	\$697.098	\$664.694	\$669.248
IDIOMAS Y COMUNICACIÓN	\$441.389	\$474.819	\$385.455	\$628.496	\$624.702	\$567.756	\$643.593	\$647.503	\$688.124	\$678.259	\$702.473	\$743.048	\$744.530	\$680.748	\$846.903
INDUSTRIAS MANUFACTURERAS	\$578.937	\$608.140	\$614.564	\$673.119	\$594.692	\$595.253	\$644.536	\$622.636	\$643.498	\$655.876	\$737.025	\$609.088	\$707.725	\$729.507	\$757.477
MECÁNICA AUTOMOTRIZ	\$385.314	\$382.344	\$386.383	\$468.018	\$475.755	\$502.813	\$494.993	\$495.360	\$516.796	\$517.669	\$516.647	\$532.086	\$533.622	\$548.432	\$567.558

Fuente: Base de datos administrativa de SENCE y base del Seguro de Cesantía



Subunidad de Estudios

