



REPORTE LABORAL FÓRMATE PARA EL TRABAJO LINEA SECTORIAL CONSTRUCCIÓN AÑO 2024

Subunidad de Estudios



sence

Este reporte de resultados presenta la situación laboral¹², considerando cotizaciones y salarios, de las personas que se capacitaron y aprobaron los cursos del programa **Fórmate para el Trabajo línea Sectorial Construcción** el año 2024.

TABLA 1: PERSONAS EGRESADAS, SEGÚN SEXO POR MES

MES DE TÉRMINO	HOMBRES	MUJERES	TOTAL
ENERO	63	57	120
FEBRERO	211	175	386
MARZO	107	66	173
ABRIL	115	107	222
MAYO	137	125	262
JUNIO	180	216	396
JULIO	165	181	346
AGOSTO	160	223	383
SEPTIEMBRE	58	86	144
OCTUBRE	7	6	13
NOVIEMBRE	6	12	18
DECIEMBRE	-	-	-
TOTAL	1.209	1.254	2.463

Fuente: Base de datos administrativa de SENCE.

En el año 2024 egresaron del programa **Fórmate para el Trabajo Línea Sectorial Construcción un total de **2.463** personas, siendo un **50,9%** mujeres y un **49,1%** hombres.**

En el año 2024 egresaron un total de 2.463 personas.

En cuanto a la distribución de mujeres y hombres egresados, se observa que en este programa hay una mayor participación de mujeres en 2024, con una brecha de género de 1,8 puntos porcentuales (p.p.) en desmedro de los hombres (tabla 2). Este resultado revierte la brecha observada en el año anterior, donde la tendencia era -7,1 p.p, en desmedro de las mujeres.

TABLA 2: PERSONAS EGRESADAS, SEGÚN SEXO POR AÑO.

AÑO	TOTAL	MUJERES	HOMBRES	PORCENTAJE DE MUJERES	PORCENTAJE DE HOMBRES	BRECHA DE GÉNERO
2024	2.463	1.254	1.209	50,9%	49,1%	1,8
2023	2.111	981	1.130	46,5%	53,5%	-7,1%

Fuente: Base de datos administrativa de SENCE.

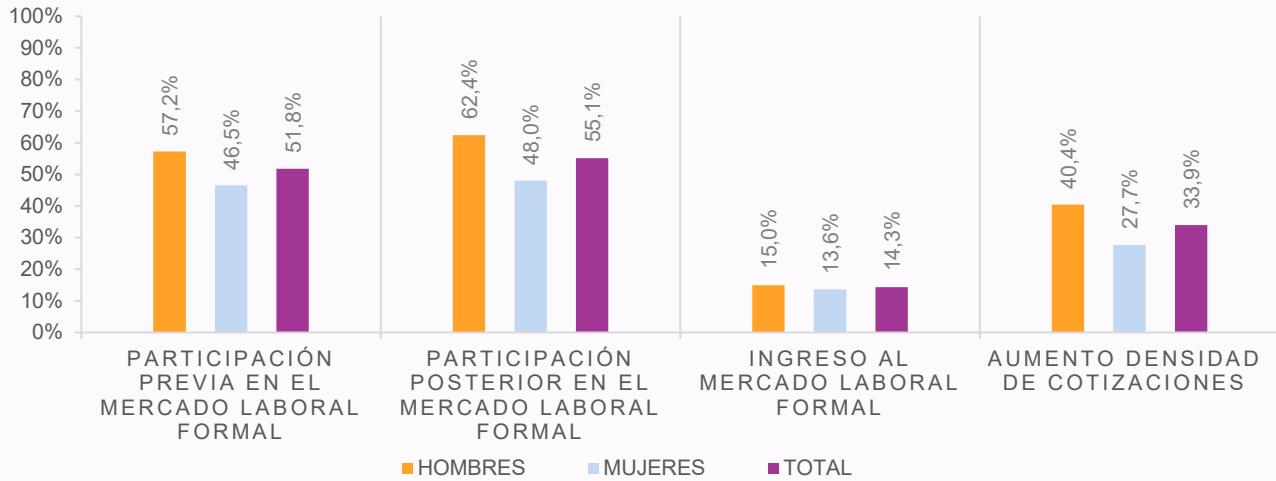
Es relevante considerar para el análisis de rentas que se presenta en este reporte, que las rentas son trabajadas en UF para contar únicamente con valores reales, las que son transformadas a pesos considerando la UF del mes de diciembre del año 2024. Este trabajo se desarrolla desde los reportes del año 2023 y, por lo tanto, no es posible generar una comparación de rentas en años anteriores.

¹ Las fuentes de información que permiten la construcción de las estadísticas contenidas en este documento corresponden a las bases administrativas del programa y la base del seguro de cesantía, la cual se encuentra actualizada a diciembre 2025 para la elaboración de este reporte.

² Las estadísticas e indicadores que se presentan no corresponden a **efectos directos y atribuibles** al

programa, ya que no responden a una evaluación de impacto. Por otra parte, la situación laboral de las personas usuarias podría estar subestimada en cuanto no necesariamente se observan los resultados de las personas que optan por empleos independientes o que están excluidos del seguro de cesantía.

GRÁFICO N°1: INDICADORES POR SEXO



Fuente: Base de datos administrativa de SENCE y base del Seguro de Cesantía

La participación previa y posterior en el mercado laboral formal, corresponde a la proporción de personas que cuentan con al menos una cotización a los doce meses previos y posterior a su participación en el programa. Se observa que el 51,8% se encuentra en el mercado laboral formal previo al inicio del curso, con una diferencia de 11 p.p. entre hombres y mujeres, en desmedro de estas últimas. Posterior al egreso, aunque aumenta la participación de mujeres en 2 p.p. la brecha crece desde -11 a -14 p.p. La proporción total de cotizantes sube en 4 p.p.

En cuanto al ingreso al mercado laboral formal, que corresponde a la proporción de personas que no se encontraban cotizando previo al ingreso al programa y posteriormente al egreso del programa han cotizado al menos una vez en este programa es de un 14,3%, sin grandes diferencias por sexo.

La proporción de personas que aumenta su densidad de cotizaciones posterior al paso por el programa es de un 33,9%.

En cuanto al aumento de densidad de cotizaciones de las personas egresadas del programa se observa que un 33,9% aumenta su densidad de cotizaciones es decir que la cantidad de cotizaciones que presenta posterior al egreso del programa es mayor que cantidad de cotizaciones que presentaba previo al ingreso del programa, siendo este aumento mayor en hombres (40,4%) que en mujeres (27,7%).

No existe mucha variación respecto al promedio de cotizaciones previo y posterior al programa, que pasa de 3 a 4.

TABLA 3: PROMEDIO DE COTIZACIONES PREVIO Y POSTERIOR, POR SEXO.

INDICADORES	HOMBRES	MUJERES	TOTAL
PROMEDIO DE COTIZACIONES PREVIO	4	3	3
PROMEDIO DE COTIZACIONES POSTERIOR	4	3	4

Fuente: Base de datos administrativa de SENCE y base del Seguro de Cesantía



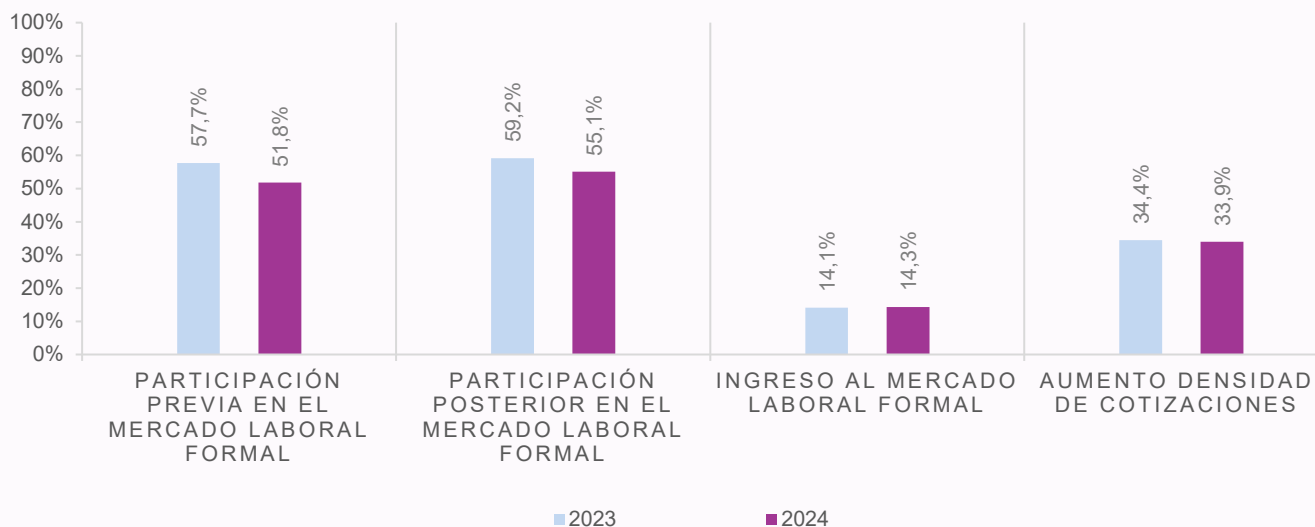
Al comparar los resultados de los indicadores de participación previa y posterior en el mercado laboral formal, en los años 2023 y 2024, se observa que la participación en el periodo previo fluctúa entre un 57,7% en 2023 a un 51,8% en 2024; de igual manera, la participación posterior en el mercado laboral disminuye entre 59,2% y 55,1% entre 2023 y 2024.

Los dos indicadores siguientes, de ingreso al mercado laboral formal y de aumento de densidad de cotizaciones se tienden a mantener bastante estables con

La proporción de personas que participa en el mercado laboral formal después del curso de capacitación decrece 4,1 p.p. entre 2023 y 2024.

fluctuaciones menores. El ingreso al mercado laboral formal crece 0,2 p.p. entre 2023 y 2024 y la proporción de personas que aumentan su densidad de cotizaciones se reduce en 0,5 p.p. en el periodo.

GRÁFICO N°2: INDICADORES POR AÑO



Fuente: Base de datos administrativa de SENCE y base del Seguro de Cesantía



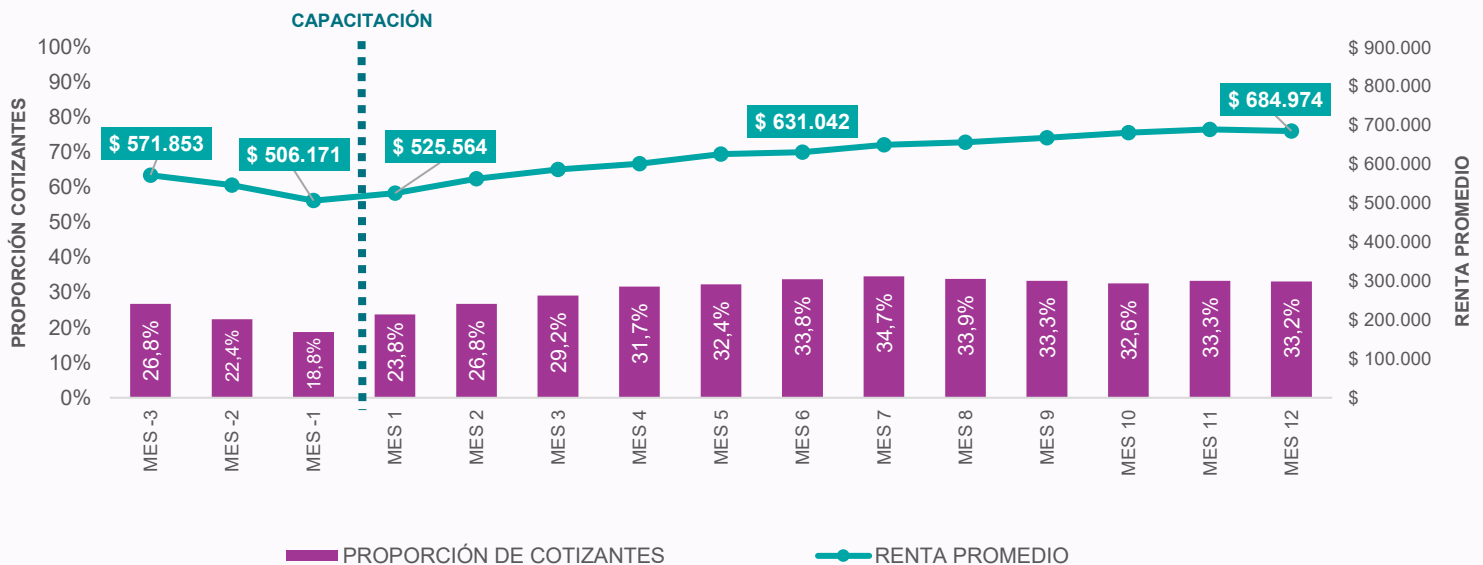
A continuación, se presenta la situación laboral de las personas usuarias, considerando cotizaciones y salarios, posterior a la intervención del programa, contrastando la situación desde el tercer mes previo a esta, lado, con la situación de los doce meses posteriores, la línea demarcada celeste indica el periodo en que la persona se encontraba en la capacitación.

Analizando las cotizaciones de las personas usuarias mes a mes, se observa que en el periodo previo de capacitación hay menos personas en el mercado laboral, siendo del 18,8% en el mes previo al ingreso. Una vez que egresan del programa aumenta paulatinamente la proporción de cotizantes en los meses posteriores, alcanzando un 33,2% en duodécimo mes de egreso, con un crecimiento total de 14,5 p.p. en dicho periodo.

Existe un aumento en la proporción de cotizantes y un aumento de su renta promedio, entre el periodo previo al ingreso y los doce meses posteriores al egreso de 14,5 pp. y 19,8% respectivamente.

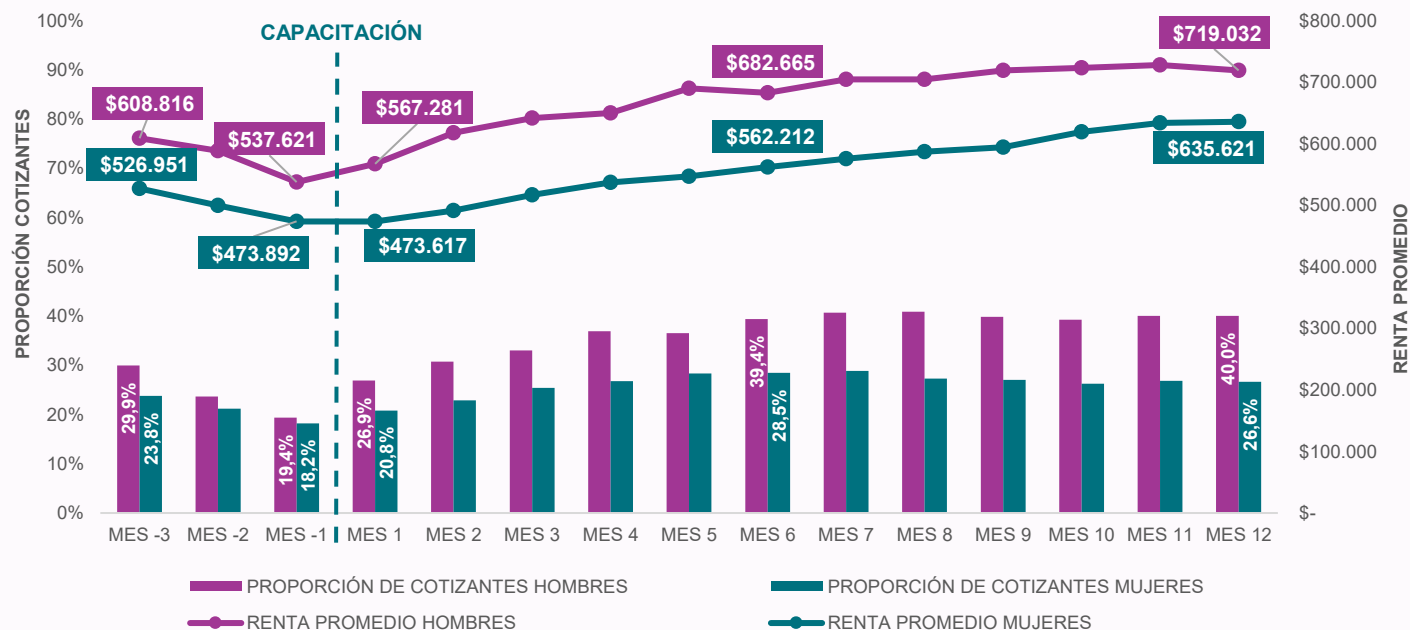
En cuanto a las rentas que presentan las personas usuarias, se observa un crecimiento sostenido de la renta promedio entre el tercer mes anterior al ingreso y los doce meses posteriores al egreso siendo de un 19,8%, pasando de \$571.853 en el tercer mes previo a \$684.974 en el duodécimo mes de egreso.

GRÁFICO N°3: PROPORCIÓN DE COTIZANTES Y RENTA POR MES



Fuente: Base de datos administrativa de SENCE y base del Seguro de Cesantía

GRÁFICO N°4: PROPORCIÓN DE COTIZANTES Y RENTA SEGÚN SEXO POR MES



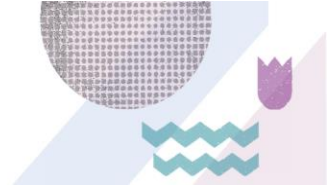
Fuente: Base de datos administrativa de SENCE y base del Seguro de Cesantía

Al desagregar por sexo la proporción de personas cotizantes, se observa que hay diferencias persistentes en la participación en el mercado laboral formal entre hombres y mujeres, en el mes previo al ingreso del programa la participación es del 19,4% en hombres y 18,2% en mujeres lo que deriva en una brecha de género de -1,2 p.p. en desmedro de las mujeres. Esta diferencia tiende a crecer, llegando a 13,4 p.p. doce meses después del egreso. En términos globales, se observa en dicho periodo un aumento en la proporción de cotizantes llegando a un 40% en hombres y 26,6% en mujeres.

En la renta promedio desagregada por sexo, se observa que en el tercer mes previo al ingreso al programa la renta es

La brecha de género en la renta promedio termina siendo de un -13,1% en el duodécimo mes de egreso del programa.

superior en hombres siendo de \$608.816, respecto de \$526.951 de las mujeres. Una vez que la persona egresa del programa aumenta la renta promedio en un 18,1% en hombres y en un 20,6% en mujeres a los doce meses de egreso, alcanzando una renta de \$719.032 para los hombres y de \$635.621 para las mujeres, con una brecha de género de un -13,1% en desmedro de las mujeres.

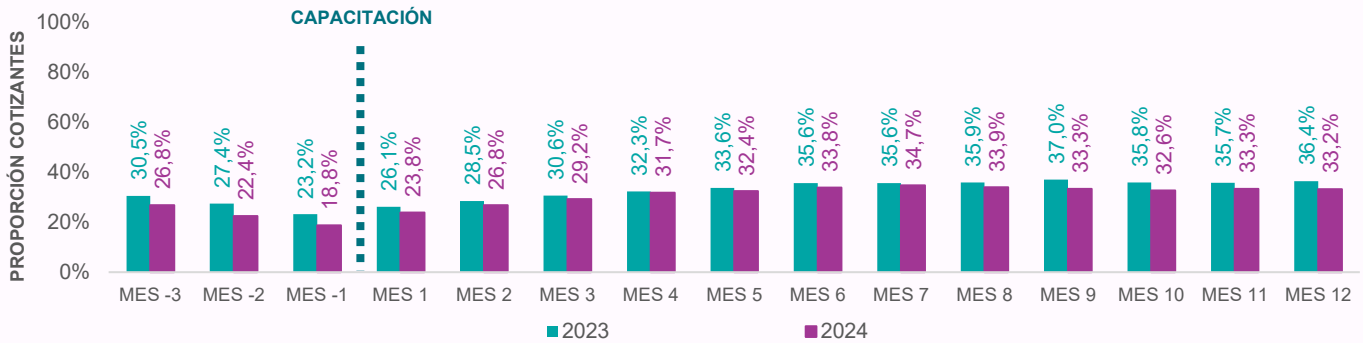


Los datos por año nos permiten comparar los resultados en la proporción de cotizantes y renta promedio en los últimos años. En el caso de este programa se observa que hay una variación levemente negativa en la proporción de personas cotizantes, con una brecha de 4,4 p.p. el mes previo a la participación en el programa, que se reduce a 3,2 p.p. doce meses posteriores a ésta. Relativo a las rentas, existen diferencias leves que se tienden a consolidar mientras más pasa el tiempo del egreso del programa. Aunque la proporción de egresados en 2024 respecto de 2023 era menor, para el caso de las rentas el resultado es inverso: la brecha de 7,7% de 2024 respecto a 2023 el tercer mes previo se incrementa a 10%

Se identifica una mayor proporción de cotizantes doce meses después del egreso para personas egresadas en 2023 respecto a 2024, pero en relación con las rentas es 2024 que tiene los mayores promedios.

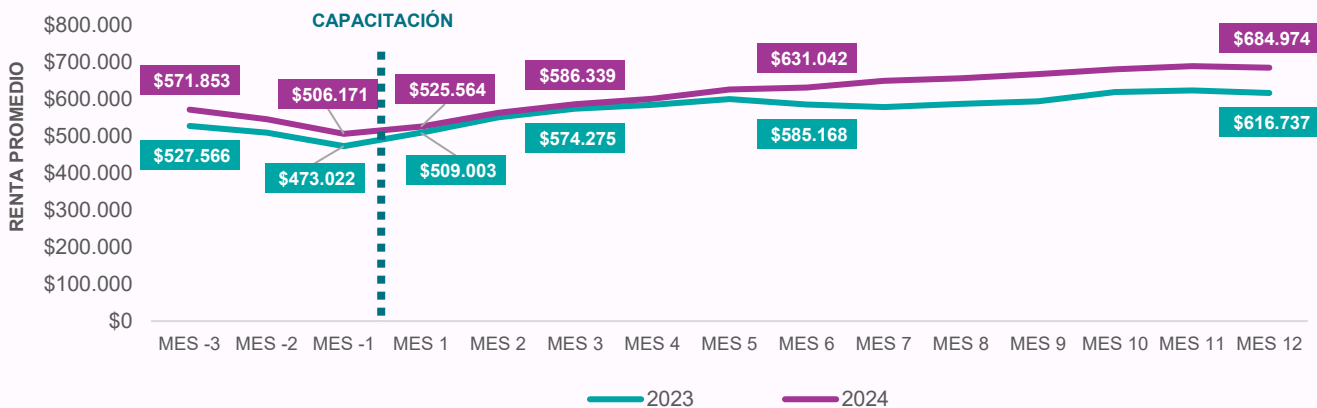
en el duodécimo mes posterior, demostrando un aumento de renta en 2024 respecto de 2023.

GRÁFICO N°5.1: PROPORCIÓN DE COTIZANTES POR AÑO



Fuente: Base de datos administrativa de SENCE y base del Seguro de Cesantía

GRÁFICO N°5.2: RENTA PROMEDIO POR AÑO



Fuente: Base de datos administrativa de SENCE y base del Seguro de Cesantía

A continuación, se presentan los resultados desagregados por región. La tabla 4 muestra la proporción de personas cotizantes en diferentes periodos, siendo las regiones de Coquimbo y Aysén aquellas con un mayor crecimiento en la proporción de cotizantes entre el tercer mes previo al ingreso al programa y los doce meses posteriores al egreso, con

aumentos de 35,2 y 33,3 p.p. respectivamente.

En la tabla 5 se presenta la renta promedio por región, siendo las regiones de Coquimbo y Maule las de mayor crecimiento, con 114,1% y 69,6%, respectivamente.

TABLA 4: PROPORCIÓN DE PERSONAS COTIZANTES, SEGÚN REGIÓN POR MES

REGIÓN	UNIVERSO	MES -3	MES -1	MES 1	MES 3	MES 6	MES 12
ARICA Y PARINACOTA	73	21,9%	12,3%	19,2%	24,7%	23,3%	30,1%
TARAPACÁ	71	16,9%	14,1%	12,7%	18,3%	22,5%	19,7%
ANTOFAGASTA	98	28,6%	27,6%	19,4%	29,6%	34,7%	41,8%
ATACAMA	41	19,5%	14,6%	26,8%	31,7%	24,4%	31,7%
COQUIMBO	71	16,9%	16,9%	26,8%	28,2%	35,2%	52,1%
VALPARAÍSO	280	26,1%	18,2%	25,7%	28,6%	36,8%	37,1%
METROPOLITANA	681	31,0%	25,1%	32,3%	32,0%	37,2%	36,6%
OHIGGINS	43	37,2%	34,9%	37,2%	46,5%	53,5%	53,5%
MAULE	153	24,8%	13,1%	13,1%	28,8%	32,7%	22,9%
ÑUBLE	46	30,4%	26,1%	21,7%	21,7%	30,4%	32,6%
BIOBÍO	253	19,8%	13,8%	17,0%	22,5%	27,3%	24,5%
ARAUCANÍA	208	25,5%	11,1%	16,8%	29,8%	34,1%	30,3%
LOS RÍOS	86	25,6%	19,8%	23,3%	23,3%	23,3%	30,2%
LOS LAGOS	273	27,5%	10,6%	16,5%	27,5%	32,2%	27,5%
AYSÉN	21	28,6%	19,0%	38,1%	38,1%	61,9%	52,4%
MAGALLANES	65	40,0%	32,3%	38,5%	47,7%	41,5%	43,1%
NACIONAL	2.463	26,8%	18,8%	23,8%	29,2%	33,8%	33,2%

Fuente: Base de datos administrativa de SENCE y base del Seguro de Cesantía

TABLA 5: RENTA PROMEDIO SEGÚN REGIÓN POR MES

REGIÓN	MES -3	MES -1	MES 1	MES 3	MES 6	MES 12
ARICA Y PARINACOTA	\$469.187	\$544.457	\$490.801	\$639.821	\$599.708	\$581.288
TARAPACÁ	\$546.876	\$426.429	\$433.841	\$603.902	\$575.914	\$745.234
ANTOFAGASTA	\$794.141	\$551.201	\$574.737	\$654.806	\$572.057	\$965.831
ATACAMA	\$594.530	\$536.306	\$492.896	\$623.855	\$738.410	\$907.818
COQUIMBO	\$376.359	\$371.161	\$507.051	\$641.598	\$641.806	\$805.943
VALPARAÍSO	\$543.953	\$455.128	\$411.706	\$506.618	\$581.341	\$615.966
METROPOLITANA	\$635.310	\$577.882	\$579.406	\$631.438	\$656.216	\$684.179
OHIGGINS	\$590.826	\$616.044	\$526.771	\$449.896	\$608.808	\$710.127
MAULE	\$415.195	\$281.384	\$491.296	\$475.627	\$693.192	\$704.116
ÑUBLE	\$432.394	\$406.862	\$320.220	\$611.324	\$651.964	\$470.858
BIOBÍO	\$524.078	\$467.895	\$460.538	\$504.373	\$594.780	\$618.568
ARAUCANÍA	\$444.847	\$266.593	\$461.012	\$543.156	\$533.516	\$617.013
LOS RÍOS	\$444.331	\$407.026	\$504.165	\$522.259	\$561.715	\$556.558
LOS LAGOS	\$594.987	\$441.110	\$546.725	\$586.509	\$666.831	\$672.817
AYSÉN	\$959.320	\$775.938	\$833.473	\$1.025.273	\$869.038	\$978.506
MAGALLANES	\$648.681	\$715.666	\$614.720	\$722.914	\$723.940	\$731.695
NACIONAL	\$571.853	\$506.171	\$525.564	\$586.339	\$631.042	\$684.974

Fuente: Base de datos administrativa de SENCE y base del Seguro de Cesantía

Nota: La región analizada en esta sección corresponde a la región donde se realizó el curso.

A continuación, se presentan los resultados desagregados por especialidad. La tabla 6 muestra la proporción de personas cotizantes en diferentes periodos, siendo las especialidades de Supervisión y administración de obra y Albañilería aquellas con un mayor crecimiento en la proporción de cotizantes entre el tercer mes previo al ingreso al programa y los

doce meses posteriores al egreso, con aumentos de 21,7 y 21,6 p.p. respectivamente.

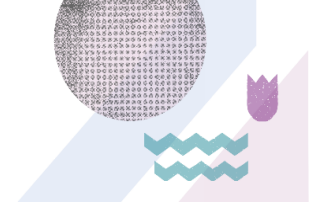
En la tabla 7 se presenta la renta promedio por especialidad, siendo las especialidades de Concretería y Enyesado y Soldadura las de mayor crecimiento, con 42,1% y 41,5%, respectivamente.

TABLA 6: PROPORCIÓN DE PERSONAS COTIZANTES, SEGÚN ESPECIALIDAD POR MES

ESPECIALIDAD	UNIVERSO	MES -3	MES -1	MES 1	MES 3	MES 6	MES 12
ALBAÑILERIA	232	27,2%	13,4%	22,8%	29,7%	34,5%	34,9%
CARPINTERIA	356	20,8%	12,6%	18,0%	23,3%	27,2%	24,4%
CLIMATIZACION Y REFRIGERACION	42	35,7%	19,0%	26,2%	40,5%	40,5%	35,7%
CONCRETERIA Y ENYESADO	167	19,2%	16,8%	13,2%	29,3%	32,9%	30,5%
ENFIERRADURA	208	35,1%	26,0%	30,3%	33,7%	39,4%	32,2%
INTALACIONES SANITARIAS Y GASFITERIA	123	26,8%	14,6%	18,7%	22,8%	29,3%	28,5%
MONTAJE INDUSTRIAL	52	26,9%	15,4%	32,7%	30,8%	40,4%	32,7%
OBRAS MENORES DE EDIFICACION	427	27,2%	22,7%	25,5%	29,5%	32,8%	34,0%
OPERACION Y MANTENCION DE MAQUINARIA PARA CONSTRUCCION	125	39,2%	27,2%	38,4%	40,8%	52,0%	47,2%
SOLDADURA	229	23,6%	21,8%	27,5%	29,3%	35,4%	42,4%
SUPERVISION Y ADMINISTRACION DE OBRA	143	28,0%	15,4%	25,9%	26,6%	27,3%	37,1%
TERMINACIONES Y REVESTIMIENTO	359	27,0%	18,7%	21,2%	29,0%	33,4%	30,9%
NACIONAL	2.463	26,8%	18,8%	23,8%	29,2%	33,8%	33,2%

TABLA 7: RENTA PROMEDIO SEGÚN ESPECIALIDAD POR MES

ESPECIALIDAD	UNIVERSO	MES -3	MES -1	MES 1	MES 3	MES 6	MES 12
ALBAÑILERIA	232	\$628.343	\$493.782	\$521.202	\$565.804	\$605.970	\$639.903
CARPINTERIA	356	\$516.819	\$438.838	\$537.936	\$603.341	\$633.169	\$673.816
CLIMATIZACION Y REFRIGERACION	42	\$683.889	\$575.284	\$450.429	\$642.117	\$666.841	\$738.534
CONCRETERIA Y ENYESADO	167	\$448.822	\$326.114	\$495.417	\$489.345	\$570.599	\$637.714
ENFIERRADURA	208	\$661.262	\$618.481	\$607.753	\$643.934	\$656.722	\$675.142
INTALACIONES SANITARIAS Y GASFITERIA	123	\$617.442	\$632.469	\$594.027	\$566.541	\$576.820	\$655.945
MONTAJE INDUSTRIAL	52	\$469.838	\$520.670	\$425.438	\$597.443	\$581.934	\$659.041
OBRAS MENORES DE EDIFICACION	427	\$605.555	\$512.940	\$524.918	\$569.335	\$613.359	\$696.066
OPERACION Y MANTENCION DE MAQUINARIA PARA CONSTRUCCION	125	\$653.763	\$585.300	\$633.648	\$707.483	\$687.230	\$719.099
SOLDADURA	229	\$518.994	\$484.902	\$463.636	\$618.631	\$668.257	\$734.221
SUPERVISION Y ADMINISTRACION DE OBRA	143	\$461.685	\$452.993	\$469.091	\$564.297	\$605.975	\$628.805
TERMINACIONES Y REVESTIMIENTO	359	\$525.513	\$481.319	\$482.826	\$536.277	\$649.205	\$711.303
NACIONAL	2.463	\$571.853	\$506.171	\$525.564	\$586.339	\$631.042	\$684.974



ANEXOS

A continuación, se presenta información de la proporción de cotizantes y renta promedio desagregada por sexo, siendo un complemento a la información presentada en los gráficos.

TABLA 1: PROPORCIÓN DE COTIZANTES SEGÚN SEXO Y MES

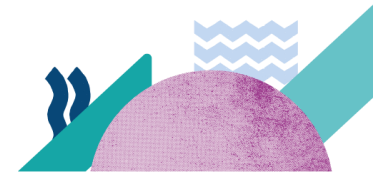
SEXO	MES -3	MES -2	MES -1	MES 1	MES 2	MES 3	MES 4	MES 5	MES 6	MES 7	MES 8	MES 9	MES 10	MES 11	MES 12
HOMBRES	29,9%	23,7%	19,4%	26,9%	30,8%	33,0%	36,9%	36,6%	39,4%	40,7%	40,9%	39,9%	39,3%	40,0%	40,0%
MUJERES	23,8%	21,2%	18,2%	20,8%	22,9%	25,4%	26,8%	28,3%	28,5%	28,9%	27,3%	27,0%	26,2%	26,9%	26,6%
TOTAL	26,8%	22,4%	18,8%	23,8%	26,8%	29,2%	31,7%	32,4%	33,8%	34,7%	33,9%	33,3%	32,6%	33,3%	33,2%

Fuente: Base de datos administrativa de SENCE y base del Seguro de Cesantía

TABLA 2: RENTA PROMEDIO SEGÚN SEXO Y MES

SEXO	MES -3	MES -2	MES -1	MES 1	MES 2	MES 3	MES 4	MES 5	MES 6	MES 7	MES 8	MES 9	MES 10	MES 11	MES 12
HOMBRES	\$608.816	\$588.619	\$537.621	\$567.281	\$617.725	\$641.753	\$649.650	\$689.801	\$682.665	\$704.636	\$704.516	\$719.201	\$723.092	\$727.850	\$719.032
MUJERES	\$526.951	\$499.439	\$473.892	\$473.617	\$491.325	\$517.028	\$536.905	\$546.732	\$562.212	\$575.434	\$586.753	\$594.035	\$619.211	\$633.661	\$635.621
TOTAL	\$ 571.853	\$ 545.644	\$ 506.171	\$ 525.564	\$ 562.677	\$ 586.339	\$ 601.207	\$ 626.075	\$ 631.042	\$ 649.869	\$ 656.340	\$ 667.519	\$ 680.583	\$ 689.188	\$ 684.974

Fuente: Base de datos administrativa de SENCE y base del Seguro de Cesantía



Subunidad de Estudios



sence