



# REPORTE LABORAL FÓRMATE PARA EL TRABAJO LINEA SECTORIAL CUIDADOS AÑO 2024



Subunidad de Estudios



sence

Este reporte de resultados presenta la situación laboral<sup>12</sup>, considerando cotizaciones y salarios, de las personas que se capacitaron y aprobaron los cursos del programa **Fórmate para el Trabajo línea Sectorial Cuidados** el año 2024.

**TABLA 1: PERSONAS EGRESADAS, SEGÚN SEXO POR MES**

MES DE TÉRMINO	HOMBRES	MUJERES	TOTAL
ENERO	-	-	-
FEBRERO	-	-	-
MARZO	-	-	-
ABRIL	-	-	-
MAYO	-	-	-
JUNIO	4	118	122
JULIO	23	351	374
AGOSTO	6	131	137
SEPTIEMBRE	0	25	25
OCTUBRE	0	25	25
NOVIEMBRE	3	31	34
DECIEMBRE	13	0	13
<b>TOTAL</b>	<b>49</b>	<b>681</b>	<b>730</b>

Fuente: Base de datos administrativa de SENCE.

En el año 2024 egresaron un total de 730 personas.

**TABLA 2: PERSONAS EGRESADAS, SEGÚN SEXO POR AÑO.**

AÑO	TOTAL	MUJERES	HOMBRES	PORCENTAJE DE MUJERES	PORCENTAJE DE HOMBRES	BRECHA DE GÉNERO
<b>2024</b>	730	681	49	93,3%	6,7%	86,6

Fuente: Base de datos administrativa de SENCE

**Es relevante considerar para el análisis de rentas que se presenta en este reporte, que las rentas son trabajadas en UF para contar únicamente con valores reales, las que son transformadas a pesos considerando la UF del mes de diciembre del año 2024.**

**En el año 2024 egresaron del programa **Fórmate para el Trabajo Línea Sectorial Cuidados** un total de 730 personas, siendo un 93,3% mujeres y un 6,7% hombres.**

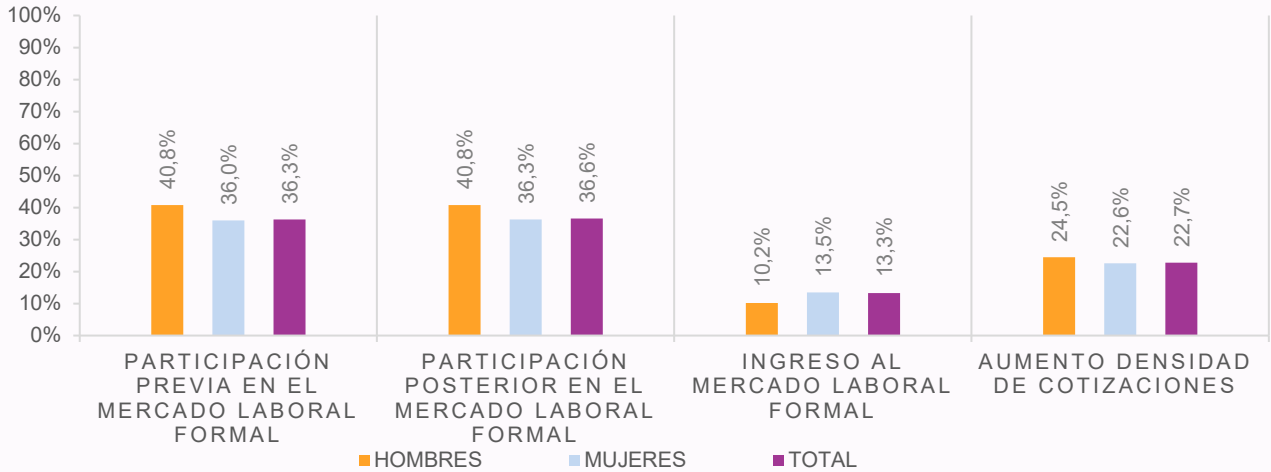
En cuanto a la distribución de mujeres y hombres egresados se observa que en este programa hay una mayor participación de mujeres en el año 2024, con una brecha de género de 86,6 puntos porcentuales (p.p.) en desmedro de los hombres. Esto puede deberse a que el programa entrega capacitaciones en áreas histórica o socialmente realizada por mujeres. Adicionalmente dado el universo de hombres, se pueden identificar variaciones o movimientos propios de una baja cantidad de registros.

<sup>1</sup> Las fuentes de información que permiten la construcción de las estadísticas contenidas en este documento corresponden a las bases administrativas del programa y la base del seguro de cesantía, la cual se encuentra actualizada a diciembre 2025 para la elaboración de este reporte.

<sup>2</sup> Las estadísticas e indicadores que se presentan no corresponden a **efectos directos y atribuibles** al

programa, ya que no responden a una evaluación de impacto. Por otra parte, la situación laboral de las personas usuarias podría estar subestimada en cuanto no necesariamente se observan los resultados de las personas que optan por empleos independientes o que están excluidos del seguro de cesantía.

GRÁFICO N°1: INDICADORES POR SEXO



Fuente: Base de datos administrativa de SENCE y base del Seguro de Cesantía

La participación previa y posterior en el mercado laboral formal, corresponde a la proporción de personas que cuentan con al menos una cotización en los doce meses previos y posterior a su participación en el programa. Se observa que el 36,3% se encuentra en el mercado laboral formal previo al inicio del curso, con una leve diferencia entre hombres y mujeres. Posterior al egreso, aumenta la participación de mujeres, no así la de los hombres siendo de 40,8%, mientras que las mujeres aumentan a 36,3%, con una brecha de género de -4,5 p.p. en desmedro de las mujeres.

En cuanto al ingreso al mercado laboral formal, que corresponde a la proporción de personas que no se encontraban cotizando previo al ingreso al programa y posteriormente al egreso del programa han cotizado al menos una vez en este programa es de un 13,3%, con una brecha de 3,3 p.p. a favor de las mujeres.

La proporción de personas que aumenta su densidad de cotizaciones posterior al paso por el programa es de un 22,7%.

En cuanto al aumento de densidad de cotizaciones de las personas egresadas del programa se observa que un 22,7% aumenta su densidad de cotizaciones es decir que la cantidad de cotizaciones que presenta posterior al egreso del programa es mayor que cantidad de cotizaciones que presentaba previo al ingreso del programa, siendo este aumento mayor en hombres (24,5%) que en mujeres (22,6%).

Finalmente, las cotizaciones promedio previo y posterior al ingreso al programa son de 2 en ambos periodos.

TABLA 3: PROMEDIO DE COTIZACIONES PREVIO Y POSTERIOR, POR SEXO.

INDICADORES	HOMBRES	MUJERES	TOTAL
PROMEDIO DE COTIZACIONES PREVIO	3	2	2
PROMEDIO DE COTIZACIONES POSTERIOR	3	2	2

Fuente: Base de datos administrativa de SENCE y base del Seguro



A continuación, se presenta la situación laboral de las personas usuarias, considerando cotizaciones y salarios, posterior a la intervención del programa, contrastando la situación desde el tercer mes previo a esta, con la situación de los doce meses posteriores, la línea demarcada celeste indica el periodo en que la persona se encontraba en la capacitación.

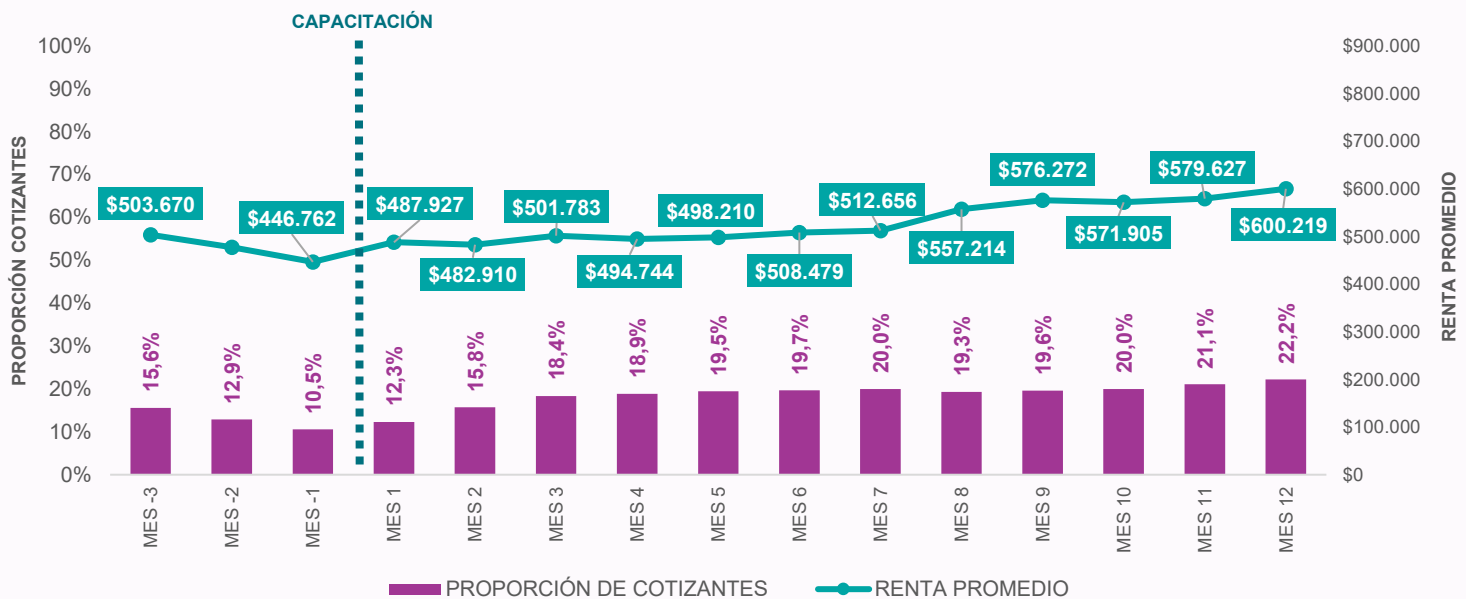
Analizando las cotizaciones de las personas usuarias mes a mes, se observa que en el periodo previo de capacitación hay menos personas en el mercado laboral siendo del 10,5% en el primer mes previo al ingreso. Una vez que egresan del programa aumenta la proporción de cotizantes y se mantiene similar en los meses posteriores alcanzando un 22,2% en el duodécimo mes de egreso, con un crecimiento de 11,6 p.p.

Existe un aumento en la proporción de cotizantes y un aumento de su renta promedio, entre el periodo previo al ingreso y los doce meses posteriores al egreso de 11,6 pp. y 19,2% respectivamente.

En cuanto a las rentas que presentan las personas usuarias, se observa un crecimiento sostenido de la renta promedio entre el tercer mes anterior al ingreso y los doce meses posteriores al egreso siendo de un 19,2%, pasando de \$503.670 en el tercer mes previo a \$600.219 en el duodécimo mes de egreso.

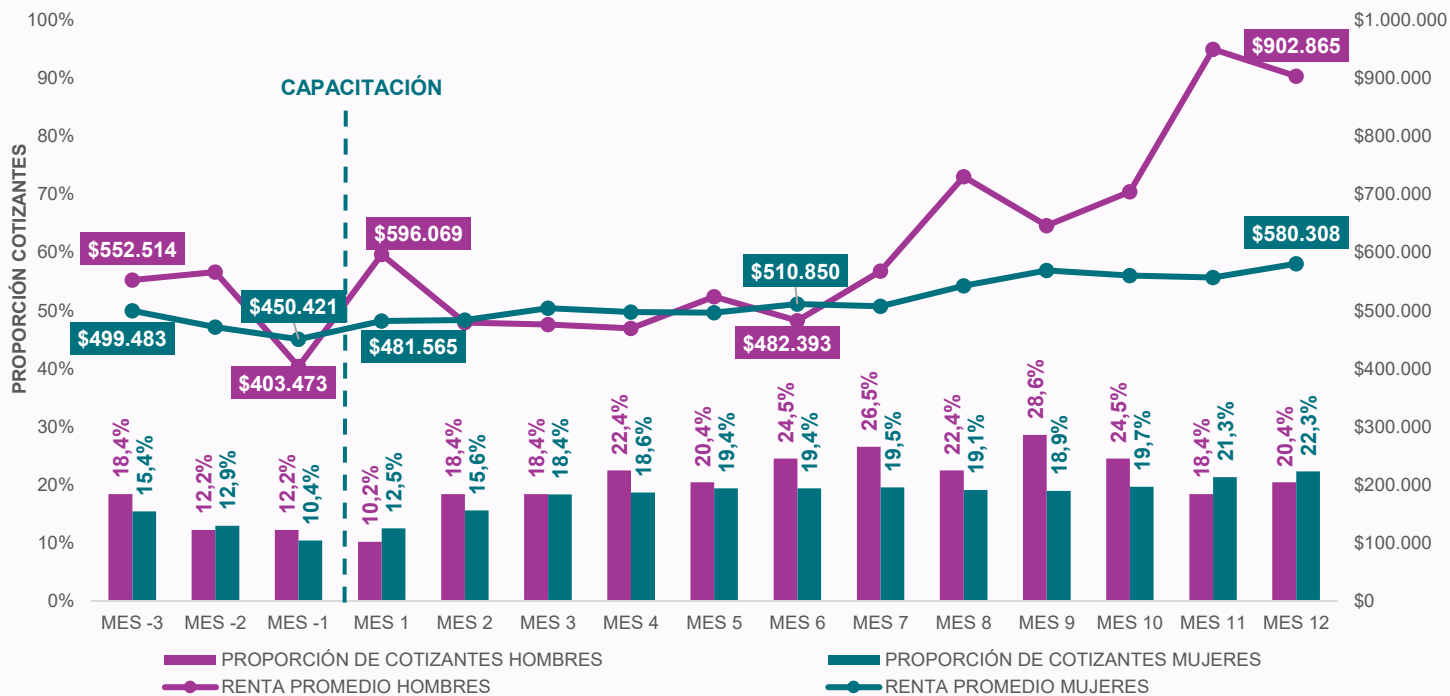
RESULTADOS GENERALES

GRÁFICO N°3: PROPORCIÓN DE COTIZANTES Y RENTA POR MES



Fuente: Base de datos administrativa de SENCE y base del Seguro de Cesantía.

GRÁFICO N°4: PROPORCIÓN DE COTIZANTES Y RENTA SEGÚN SEXO POR MES



Fuente: Base de datos administrativa de SENCE y base del Seguro de Cesantía

Al desagregar por sexo la proporción de personas cotizantes, se observa que hay diferencias en la participación en el mercado laboral formal entre hombres y mujeres, en el primer mes previo al ingreso del programa la participación es del 12,2% en hombres y 10,4% en mujeres lo que deriva en una brecha de género de -1,8 p.p. en desmedro de las mujeres. Esta diferencia aumenta levemente posterior al egreso del programa hasta el noveno mes, con -9,6 p.p. Además, se observa un aumento en la proporción de cotizantes llegando a un 28,6% en hombres al noveno mes y 22,3% en mujeres al duodécimo mes con una brecha de género promedio de -2,5 p.p., en desmedro de las mujeres post egreso.

**La brecha de género en la renta promedio termina siendo de un -55,6% en el duodécimo mes de egreso del programa.**

En la renta promedio desagregada por sexo, se observa que en el tercer mes previo al ingreso al programa la renta es superior en hombres siendo de \$552.514, respecto de \$499.483 de las mujeres. Una vez que la persona egresa del programa aumenta la renta promedio en un 63,4% en hombres y en un 16,2% en mujeres a los doce meses de egreso, alcanzando una renta de \$902.865 para los hombres y de \$580.308 para las mujeres, con una brecha de género de un -55,6% en desmedro de las mujeres.

RESULTADOS POR SEXO

A continuación, se presentan los resultados desagregados por región. La tabla 4 muestra la proporción de personas cotizantes en diferentes periodos, siendo las regiones de Magallanes y Los Ríos aquellas con un mayor crecimiento en la proporción de cotizantes entre el primer mes previo al ingreso al programa y los doce meses posteriores al egreso, siendo de 27,8 p.p. y 17 p.p. respectivamente.

En la tabla 5 se presenta la renta promedio por región, siendo las regiones Los Ríos y Metropolitana donde se presenta un mayor crecimiento de la renta entre el tercer mes previo y duodécimo mes post siendo del 37,7% y 24,4%, respectivamente.

**TABLA 4: PROPORCIÓN DE PERSONAS COTIZANTES, SEGÚN REGIÓN POR MES**

REGIÓN	UNIVERSO	MES -3	MES -1	MES 1	MES 3	MES 6	MES 12
VALPARAÍSO	436	14,0%	9,6%	10,6%	16,1%	16,7%	18,8%
METROPOLITANA	193	17,1%	13,0%	16,6%	23,3%	25,9%	25,9%
ARAUCANÍA	18	11,1%	11,1%	11,1%	16,7%	11,1%	22,2%
LOS RÍOS	47	21,3%	10,6%	10,6%	25,5%	21,3%	27,7%
MAGALLANES	36	22,2%	8,3%	13,9%	11,1%	25,0%	36,1%
<b>NACIONAL</b>	<b>730</b>	<b>15,6%</b>	<b>10,5%</b>	<b>12,3%</b>	<b>18,4%</b>	<b>19,7%</b>	<b>22,2%</b>

Fuente: Base de datos administrativa de SENCE y base del Seguro de Cesantía

**TABLA 5: RENTA PROMEDIO SEGÚN REGIÓN POR MES**

REGIÓN	UNIVERSO	MES -3	MES -1	MES 1	MES 3	MES 6	MES 12
VALPARAÍSO	436	\$467.140	\$461.244	\$463.252	\$472.394	\$485.863	\$563.991
METROPOLITANA	193	\$553.137	\$420.874	\$501.637	\$506.129	\$522.202	\$687.999
ARAUCANÍA	18	\$1.064.468	\$997.553	\$888.694	\$863.777	\$893.194	\$616.872
LOS RÍOS	47	\$402.380	\$350.609	\$375.194	\$494.357	\$567.122	\$554.133
MAGALLANES	36	\$564.569	\$252.815	\$579.614	\$717.996	\$465.027	\$532.080
<b>NACIONAL</b>	<b>730</b>	<b>\$503.670</b>	<b>\$446.762</b>	<b>\$487.927</b>	<b>\$501.783</b>	<b>\$508.479</b>	<b>\$600.219</b>

Fuente: Base de datos administrativa de SENCE y base del Seguro de Cesantía

Nota: Se muestran únicamente los totales de regiones que tienen a más de 15 participantes en total, como forma de no sesgar los resultados. La región considerada en este reporte corresponde a la región del curso.



## ANEXOS

A continuación, se presenta información de la proporción de cotizantes y renta promedio desagregada por sexo, año e instituciones siendo un complemento a la información presentada en los gráficos.

**TABLA 1: PROPORCIÓN DE COTIZANTES SEGÚN SEXO Y MES**

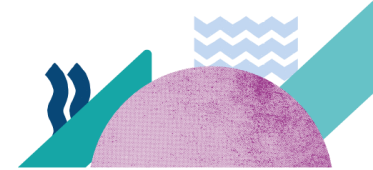
SEXO	MES -3	MES -2	MES -1	MES 1	MES 2	MES 3	MES 4	MES 5	MES 6	MES 7	MES 8	MES 9	MES 10	MES 11	MES 12
<b>HOMBRES</b>	18,4%	12,2%	12,2%	10,2%	18,4%	18,4%	22,4%	20,4%	24,5%	26,5%	22,4%	28,6%	24,5%	18,4%	20,4%
<b>MUJERES</b>	15,4%	12,9%	10,4%	12,5%	15,6%	18,4%	18,6%	19,4%	19,4%	19,5%	19,1%	18,9%	19,7%	21,3%	22,3%
<b>TOTAL</b>	<b>15,6%</b>	<b>12,9%</b>	<b>10,5%</b>	<b>12,3%</b>	<b>15,8%</b>	<b>18,4%</b>	<b>18,9%</b>	<b>19,5%</b>	<b>19,7%</b>	<b>20,0%</b>	<b>19,3%</b>	<b>19,6%</b>	<b>20,0%</b>	<b>21,1%</b>	<b>22,2%</b>

Fuente: Base de datos administrativa de SENCE y base del Seguro de Cesantía.

**TABLA 2: RENTA PROMEDIO SEGÚN SEXO Y MES**

SEXO	MES -3	MES -2	MES -1	MES 1	MES 2	MES 3	MES 4	MES 5	MES 6	MES 7	MES 8	MES 9	MES 10	MES 11	MES 12
<b>HOMBRES</b>	\$552.514	\$565.862	\$403.473	\$596.069	\$478.967	\$475.984	\$469.312	\$523.443	\$482.393	\$567.721	\$730.333	\$645.848	\$704.263	\$949.483	\$902.865
<b>MUJERES</b>	\$499.483	\$471.298	\$450.421	\$481.565	\$483.244	\$503.641	\$496.947	\$496.299	\$510.850	\$507.273	\$542.566	\$568.721	\$560.052	\$556.671	\$580.308
<b>TOTAL</b>	<b>\$503.670</b>	<b>\$477.334</b>	<b>\$446.762</b>	<b>\$487.927</b>	<b>\$482.910</b>	<b>\$501.783</b>	<b>\$494.744</b>	<b>\$498.210</b>	<b>\$508.479</b>	<b>\$512.656</b>	<b>\$557.214</b>	<b>\$576.272</b>	<b>\$571.905</b>	<b>\$579.627</b>	<b>\$600.219</b>

Fuente: Base de datos administrativa de SENCE y base del Seguro de Cesantía.



## Subunidad de Estudios



sence