



**REPORTE LABORAL  
FÓRMATE PARA EL TRABAJO LINEA  
SECTORIAL TRANSPORTE  
AÑO 2022**

Subunidad de Estudios



**sence**

Este reporte de resultados presenta la situación laboral<sup>12</sup>, considerando cotizaciones y salarios, de las personas que se capacitaron y aprobaron los cursos del programa **Fórmate para el Trabajo línea sectorial transporte** el año 2022.

**TABLA 1: PERSONAS EGRESADAS, SEGÚN SEXO POR MES**

MES DE TÉRMINO	HOMBRES	MUJERES	TOTAL
ENERO	188	91	279
FEBRERO	294	65	359
MARZO	201	64	265
ABRIL	64	36	100
MAYO	174	97	271
JUNIO	171	53	224
JULIO	124	40	164
AGOSTO	230	79	309
SEPTIEMBRE	215	101	316
OCTUBRE	190	63	253
NOVIEMBRE	266	113	379
DICIEMBRE	187	82	269
<b>TOTAL</b>	<b>2.304</b>	<b>884</b>	<b>3.188</b>

Fuente: Base de datos administrativa de SENCE.

**En el año 2022 egresaron del programa **Fórmate Para el Trabajo línea sectorial Transporte** un total de **3.188** personas, siendo un **72,3%** hombres y un **27,7%** mujeres.**

En el año 2022 egresaron un total de 3.188 personas.

En cuanto a la distribución de mujeres y hombres egresados se observa que en este programa hay una mayor participación de hombres en el año 2022, con una brecha de género de -44,5 puntos porcentuales (p.p.) en desmedro de las mujeres, (ver tabla 2) esto se debe a que el programa entrega capacitaciones en áreas masculinizadas, siendo probable que haya una menor participación de mujeres.

**TABLA 2: PERSONAS EGRESADAS, SEGÚN SEXO POR AÑO.**

AÑO	TOTAL	MUJERES	HOMBRES	PORCENTAJE DE MUJERES	PORCENTAJE DE HOMBRES	BRECHA DE GÉNERO
2022	3.188	884	2.304	27,7%	72,3%	-44,5%

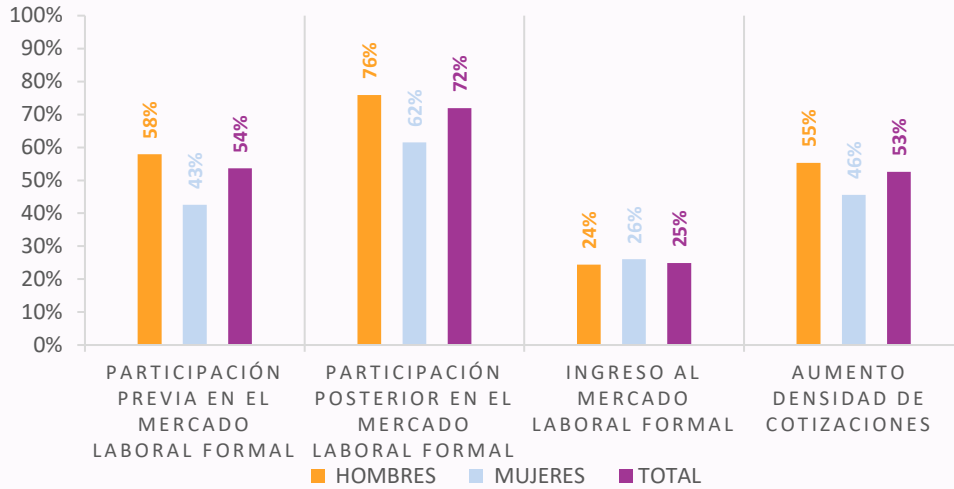
Fuente: Base de datos administrativa de SENCE

<sup>1</sup> Las fuentes de información que permiten la construcción de las estadísticas contenidas en este documento corresponden a las bases administrativas del programa y la base del seguro de cesantía, la cual se encuentra actualizada a enero de 2024 para la elaboración de este reporte.

<sup>2</sup> Las estadísticas e indicadores que se presentan no corresponden a **efectos directos y atribuibles** al

programa, ya que no responden a una evaluación de impacto. Por otra parte, la situación laboral de las personas usuarias podría estar subestimada en cuanto no necesariamente se observan los resultados de las personas que optan por empleos independientes o que están excluidos del seguro de cesantía.

GRÁFICO N°1: INDICADORES POR SEXO



Fuente: Base de datos administrativa de SENCE y base del Seguro de Cesantía

La participación previa y posterior en el mercado laboral formal, corresponde a la proporción de personas que cuentan con al menos una cotización a los doce meses previos y posterior a su participación en el programa. Se observa que el 54% se encuentra en el mercado laboral formal previo al inicio del curso, con una gran diferencia entre hombres y mujeres. Posterior al egreso, aumenta la participación de mujeres y hombres siendo de un 62% y 76% respectivamente, con una brecha de género de -14 p.p. en desmedro de las mujeres.

En cuanto al ingreso al mercado laboral formal, que corresponde a la proporción de personas que no se encontraban cotizando previo al ingreso al programa y posteriormente al egreso del programa han cotizado al menos una vez en este programa es de un 25%, sin diferencias por sexos.

**La proporción de personas que aumenta su densidad de cotizaciones posterior al paso por el programa es de un 53%.**

En cuanto al aumento de densidad de cotizaciones de las personas egresadas del programa se observa que un 53% aumenta su densidad de cotizaciones es decir que la cantidad de cotizaciones que presenta posterior al egreso del programa es mayor que cantidad de cotizaciones que presentaba previo al ingreso del programa, siendo este aumento mayor en hombres (55%) que en mujeres (46%).

Finalmente, las cotizaciones promedio previo y posterior al ingreso al programa son de 2 a 3 en hombres y se mantiene en 2 en las mujeres.

TABLA 3: PROMEDIO DE COTIZACIONES PREVIO Y POSTERIOR, POR SEXO.

INDICADORES	TOTAL	MUJERES	HOMBRES
PROMEDIO DE COTIZACIONES PREVIO	2	2	2
PROMEDIO DE COTIZACIONES POSTERIOR	3	2	3

Fuente: Base de datos administrativa de SENCE y base del Seguro



A continuación, se presenta la situación laboral de las personas usuarias, considerando cotizaciones y salarios, posterior a la intervención del programa, contrastando la situación desde el tercer mes previo a esta, con la situación de los doce meses posteriores, la línea demarcada celeste indica el periodo en que la persona se encontraba en la capacitación.

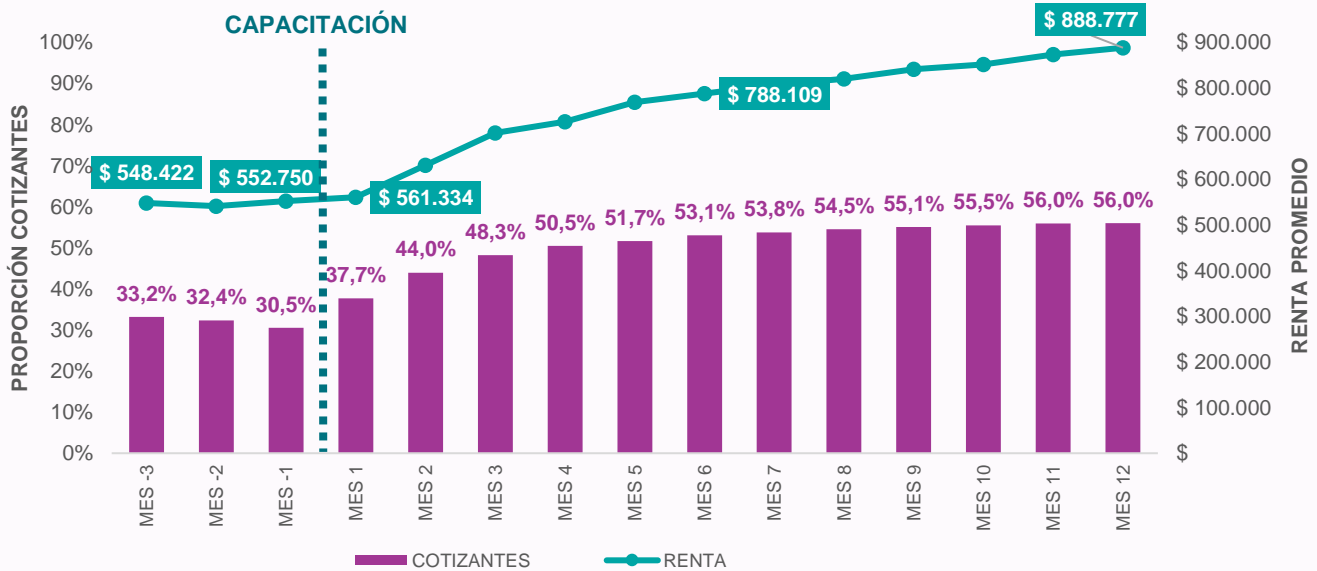
Analizando las cotizaciones de las personas usuarias mes a mes, se observa que en el periodo previo de capacitación hay menos personas en el mercado laboral siendo del 33,2% en el tercer mes previo al ingreso. Una vez que egresan del programa aumenta la proporción de cotizantes y se mantiene similar en los meses posteriores alcanzando un 56% en duodécimo mes de egreso, con un crecimiento de 22,8 p.p.

Existe un aumento en la proporción de cotizantes y un aumento de su renta promedio, entre el tercer mes previo al ingreso y los doce meses posteriores al egreso de 22,8 pp. y 62,1% respectivamente.

En cuanto a las rentas que presentan las personas usuarias, se observa un crecimiento sostenido de la renta promedio entre el tercer mes anterior al ingreso y los doce meses posteriores al egreso siendo de un 62,1%, pasando de \$548.422 en el tercer mes previo a \$888.777 en el duodécimo mes de egreso.

RESULTADOS GENERALES

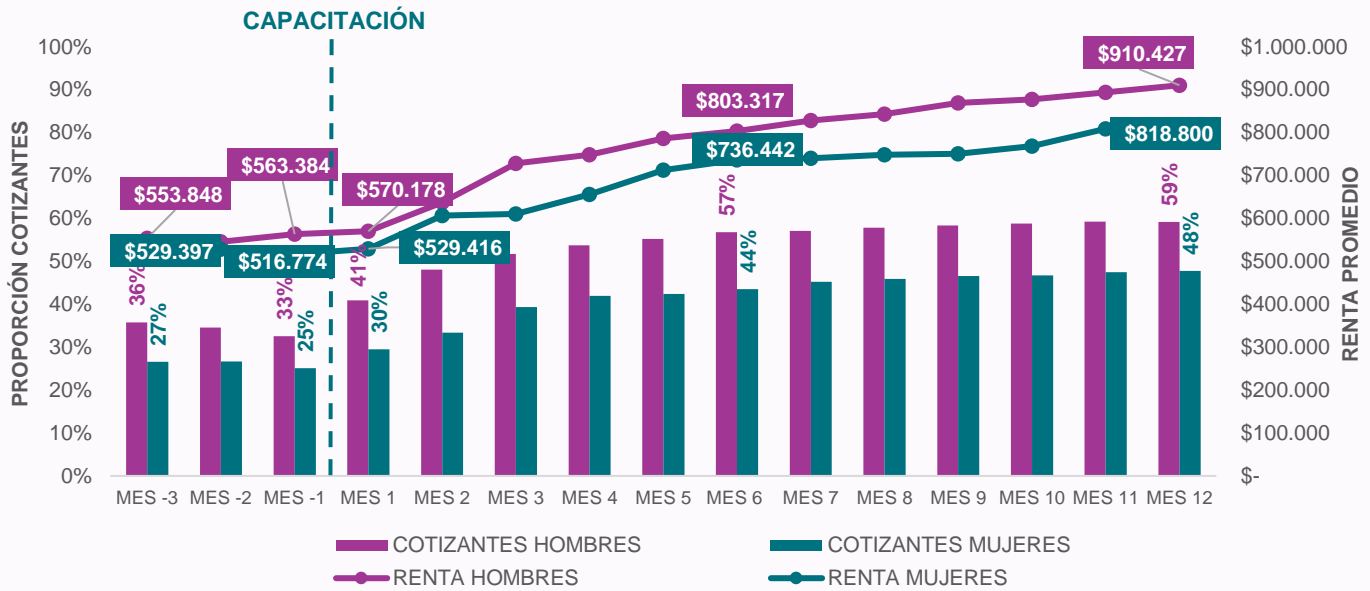
GRÁFICO N°2: PROPORCIÓN DE COTIZANTES Y RENTA POR MES



Fuente: Base de datos administrativa de SENCE y base del Seguro de Cesantía



GRÁFICO N°3: PROPORCIÓN DE COTIZANTES Y RENTA SEGÚN SEXO POR MES



Fuente: Base de datos administrativa de SENCE y base del Seguro de Cesantía

RESULTADOS POR SEXO

Al desagregar por sexo la proporción de personas cotizantes, se observa que hay diferencias en la participación en el mercado laboral formal entre hombres y mujeres, en el tercer mes previo al ingreso del programa la participación es del 36% en hombres y 27% en mujeres lo que deriva en una brecha de género de -9 p.p. en desmedro de las mujeres. Esta diferencia aumenta levemente posterior al egreso del programa. Además, se observa un aumento en la proporción de cotizantes llegando a un 59% en hombres y 48% en mujeres con una brecha de género de -11 p.p., en desmedro de las mujeres.

En la renta promedio desagregada por sexo, se observa que en el tercer mes previo al ingreso al programa la renta es

**La brecha de género en la renta promedio termina siendo de un 12% en el duodécimo mes de egreso del programa en desmedro de las mujeres.**

similar entre mujeres y hombres siendo de \$529.397 y \$553.848 respectivamente. Una vez que la persona egresa del programa aumenta la renta promedio en un 64% en hombres y en un 55% en mujeres a los doce meses de egreso, alcanzando una renta de \$910.427 para los hombres y de \$818.800 para las mujeres, con una brecha de género de un -12% en desmedro de las mujeres.

A continuación, se presentan los resultados desagregados por región. La tabla 4 muestra la proporción de personas cotizantes en diferentes periodos, siendo las regiones Metropolitana y O Higgins aquellas con un mayor crecimiento en la proporción de cotizantes entre el tercer mes previo al ingreso al programa y los

doce meses posteriores al egreso, siendo de 35 p.p. y 31p.p. respectivamente.

En la tabla 5 se presenta la renta promedio por región, siendo las regiones Metropolitana y Coquimbo donde se presenta un mayor crecimiento de la renta siendo del 77% y 70%

**TABLA 4: PROPORCIÓN DE PERSONAS COTIZANTES, SEGÚN REGIÓN POR MES**

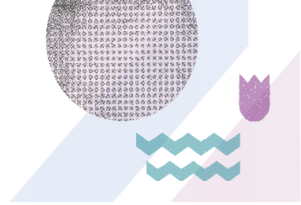
REGIÓN	MES -3	MES -1	MES 1	MES 3	MES 6	MES 12
TARAPACÁ	39%	41%	44%	46%	51%	59%
ANTOFAGASTA	34%	31%	42%	45%	52%	60%
COQUIMBO	41%	38%	38%	40%	46%	48%
VALPARAÍSO	38%	29%	36%	43%	43%	50%
METROPOLITANA	32%	28%	39%	59%	65%	67%
OHIGGINS	24%	26%	46%	41%	42%	55%
MAULE	34%	31%	32%	36%	47%	47%
ÑUBLE	35%	30%	31%	43%	41%	41%
BIOBÍO	40%	46%	46%	50%	50%	49%
ARAUCANÍA	23%	14%	19%	26%	27%	39%
LOS LAGOS	25%	20%	23%	27%	32%	34%
LOS RIOS	31%	30%	32%	39%	45%	48%
<b>NACIONAL</b>	<b>33%</b>	<b>31%</b>	<b>38%</b>	<b>48%</b>	<b>53%</b>	<b>56%</b>

Fuente: Base de datos administrativa de SENCE y base del Seguro de Cesantía

**TABLA 5: RENTA PROMEDIO SEGÚN REGIÓN POR MES**

REGIÓN	MES -3	MES -1	MES 1	MES 3	MES 6	MES 12
TARAPACÁ	\$642.241	\$531.126	\$716.384	\$743.344	\$807.564	\$ 892.290
ANTOFAGASTA	\$802.057	\$843.720	\$839.830	\$869.027	\$955.409	\$1.067.788
COQUIMBO	\$525.779	\$486.552	\$549.555	\$638.058	\$692.353	\$ 893.523
VALPARAÍSO	\$537.397	\$493.955	\$638.712	\$661.772	\$684.361	\$ 781.390
METROPOLITANA	\$535.096	\$543.220	\$503.497	\$734.808	\$843.853	\$ 948.133
OHIGGINS	\$499.936	\$422.341	\$491.627	\$652.999	\$592.194	\$ 694.627
MAULE	\$462.282	\$510.341	\$493.947	\$519.502	\$551.835	\$ 724.167
ÑUBLE	\$375.918	\$322.516	\$425.613	\$578.772	\$667.638	\$ 616.727
BIOBÍO	\$571.158	\$607.764	\$602.886	\$711.135	\$794.739	\$ 869.893
ARAUCANÍA	\$502.190	\$409.924	\$462.514	\$396.590	\$504.830	\$ 598.937
LOS LAGOS	\$437.066	\$475.031	\$496.221	\$592.646	\$609.577	\$ 672.096
LOS RIOS	\$522.192	\$519.403	\$547.444	\$526.510	\$672.039	\$ 752.534
<b>NACIONAL</b>	<b>\$548.422</b>	<b>\$552.750</b>	<b>\$561.334</b>	<b>\$701.824</b>	<b>\$788.109</b>	<b>\$ 888.777</b>

Fuente: Base de datos administrativa de SENCE y base del Seguro de Cesantía



## ANEXOS

A continuación, se presenta información de la proporción de cotizantes y renta promedio desagregada por sexo, año e instituciones siendo un complemento a la información presentada en los gráficos

**TABLA 1: PROPORCIÓN DE COTIZANTES SEGÚN SEXO Y MES**

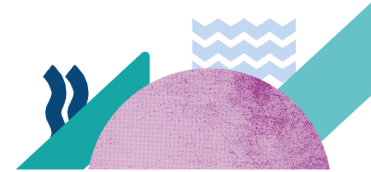
SEXO	MES -3	MES -2	MES -1	MES 1	MES 2	MES 3	MES 4	MES 5	MES 6	MES 7	MES 8	MES 9	MES 10	MES 11	MES 12
HOMBRES	8%	8%	7%	13%	15%	17%	17%	16%	16%	16%	16%	16%	16%	16%	16%
MUJERES	3%	3%	3%	3%	4%	7%	8%	8%	10%	9%	8%	8%	8%	7%	8%
TOTAL	7%	7%	7%	12%	14%	16%	16%	16%	16%	15%	15%	15%	16%	15%	15%

Fuente: Base de datos administrativa de SENCE y base del Seguro de Cesantía

**TABLA 2: RENTA PROMEDIO SEGÚN SEXO Y MES**

SEXO	MES -3	MES -2	MES -1	MES 1	MES 2	MES 3	MES 4	MES 5	MES 6	MES 7	MES 8	MES 9	MES 10	MES 11	MES 12
HOMBRES	\$ 362.382	\$ 345.803	\$ 342.474	\$ 462.124	\$ 483.162	\$ 470.413	\$ 471.297	\$ 505.518	\$ 525.373	\$ 537.662	\$ 539.970	\$ 548.441	\$ 542.033	\$ 563.902	\$ 550.227
MUJERES	\$ 407.255	\$ 562.392	\$ 571.614	\$ 487.419	\$ 498.021	\$ 475.277	\$ 510.518	\$ 520.439	\$ 407.178	\$ 498.952	\$ 546.491	\$ 465.002	\$ 569.114	\$ 606.962	\$ 513.727
TOTAL	\$364.399	\$353.187	\$351.287	\$462.807	\$483.615	\$470.620	\$473.372	\$506.244	\$517.829	\$535.348	\$540.328	\$543.882	\$543.343	\$565.795	\$548.232

Fuente: Base de datos administrativa de SENCE y base del Seguro de Cesantía



## Subunidad de Estudios



sence