



# REPORTE LABORAL FÓRMATE PARA EL TRABAJO LINEA SECTORIAL TRANSPORTE AÑO 2023

Subunidad de Estudios



sence

Este reporte de resultados presenta la situación laboral<sup>12</sup>, considerando cotizaciones y salarios, de las personas que se capacitaron y aprobaron los cursos del programa **Fórmate para el Trabajo** línea Sectorial Transporte el año 2023.

**TABLA 1: PERSONAS EGRESADAS, SEGÚN SEXO POR MES**

MES DE TÉRMINO	HOMBRES	MUJERES	TOTAL
ENERO	-	-	-
FEBRERO	-	-	-
MARZO	46	30	76
ABRIL	123	57	180
MAYO	153	65	218
JUNIO	66	79	145
JULIO	28	3	31
AGOSTO	59	30	89
SEPTIEMBRE	93	38	131
OCTUBRE	45	28	73
NOVIEMBRE	293	163	456
DECIEMBRE	329	238	567
<b>TOTAL</b>	<b>1.235</b>	<b>731</b>	<b>1.966</b>

Fuente: Base de datos administrativa de SENCE.

**En el año 2023 egresaron del programa **Fórmate para el Trabajo** Línea Sectorial Transporte un total de 1.966 personas, siendo un 62,8% hombres y un 37,2% mujeres.**

En el año 2023 egresaron un total de 1.966 personas.

En cuanto a la distribución de mujeres y hombres egresados se observa que en este programa hay una mayor participación de hombres en el año 2023, con una brecha de género de 25,6 puntos porcentuales (p.p.) en desmedro de las mujeres (tabla 2), brecha inferior a la presentada el año 2022. Esto puede deberse a que el programa entrega capacitaciones en áreas masculinizadas, siendo probable que haya una menor participación de mujeres.

**TABLA 2: PERSONAS EGRESADAS, SEGÚN SEXO POR AÑO.**

AÑO	TOTAL	MUJERES	HOMBRES	PORCENTAJE DE MUJERES	PORCENTAJE DE HOMBRES	BRECHA DE GÉNERO
<b>2023</b>	1.966	731	1.235	37,2%	62,8%	-25,6
<b>2022</b>	3.188	884	2.304	27,7%	72,3%	-44,5

Fuente: Base de datos administrativa de SENCE

**Es relevante considerar para el análisis de rentas que se presenta en este reporte, que el año 2023 las rentas son trabajadas en UF para contar únicamente con valores reales, las que son transformadas a pesos considerando la UF del mes de diciembre del año 2023. Este trabajo no fue desarrollado para los años anteriores y, por lo tanto, no es posible generar una comparación de rentas entre años.**

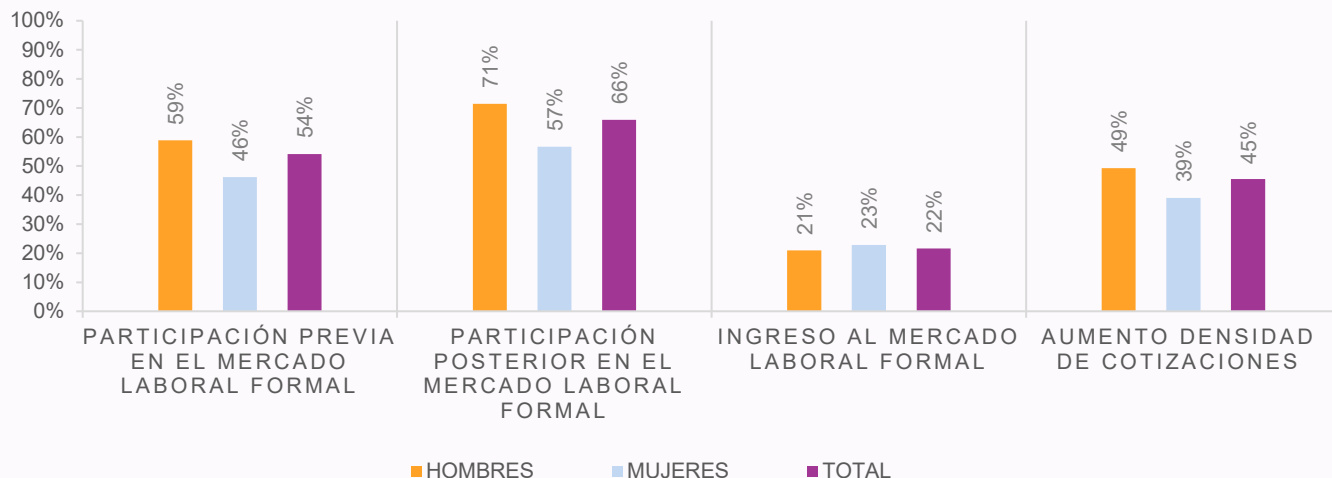
<sup>1</sup> Las fuentes de información que permiten la construcción de las estadísticas contenidas en este documento corresponden a las bases administrativas del programa y la base del seguro de cesantía, la cual se encuentra actualizada a diciembre 2024 para la elaboración de este reporte.

<sup>2</sup> Las estadísticas e indicadores que se presentan no corresponden a **efectos directos y atribuibles** al

programa, ya que no responden a una evaluación de impacto. Por otra parte, la situación laboral de las personas usuarias podría estar subestimada en cuanto no necesariamente se observan los resultados de las personas que optan por empleos independientes o que están excluidos del seguro de cesantía.

GRÁFICO N°1: INDICADORES POR SEXO

INDICADORES POR SEXO



Fuente: Base de datos administrativa de SENCE y base del Seguro de Cesantía

La participación previa y posterior en el mercado laboral formal, corresponde a la proporción de personas que cuentan con al menos una cotización en los doce meses previos y posterior a su participación en el programa. Se observa que el 54% se encuentra en el mercado laboral formal previo al inicio del curso, con una gran diferencia entre hombres y mujeres. Posterior al egreso, aumenta la participación de mujeres y hombres siendo de un 57% y 71% respectivamente, con una brecha de género de -14,8 p.p. en desmedro de las mujeres.

En cuanto al ingreso al mercado laboral formal, que corresponde a la proporción de personas que no se encontraban cotizando previo al ingreso al programa y posteriormente al egreso del programa han cotizado al menos una vez en este programa es de un 22%, sin grandes diferencias por sexo.

La proporción de personas que aumenta su densidad de cotizaciones posterior al paso por el programa es de un 45%.

En cuanto al aumento de densidad de cotizaciones de las personas egresadas del programa se observa que un 45% aumenta su densidad de cotizaciones es decir que la cantidad de cotizaciones que presenta posterior al egreso del programa es mayor que cantidad de cotizaciones que presentaba previo al ingreso del programa, siendo este aumento mayor en hombres (49%) que en mujeres (39%).

Finalmente, las cotizaciones promedio previo y posterior al ingreso al programa son de 4 y 5 respectivamente.

TABLA 3: PROMEDIO DE COTIZACIONES PREVIO Y POSTERIOR, POR SEXO.

INDICADORES	TOTAL	MUJERES	HOMBRES
PROMEDIO DE COTIZACIONES PREVIO	4	3	4
PROMEDIO DE COTIZACIONES POSTERIOR	5	5	6

Fuente: Base de datos administrativa de SENCE y base del Seguro



Al comparar los resultados de los indicadores de participación previa y posterior en el mercado laboral formal, en los años 2022 y 2023, se observa que la participación en el periodo previo se ha mantenido en un 54%. La participación en el periodo posterior presenta una caída de un 72% a un 66% siendo de 6 p.p al contrastar ambos años de análisis.

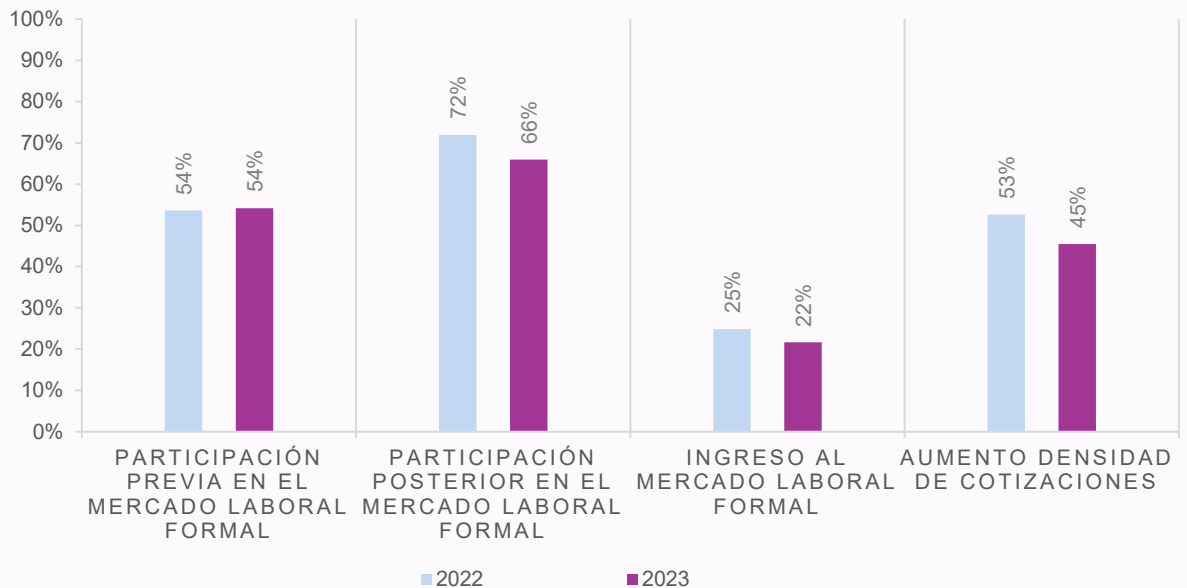
En cuanto al indicador de ingreso al mercado laboral formal, se observa que existe una leve caída entre el año 2022 y 2023, pasando de un 25% a un 22%.

El indicador de aumento de densidad de cotizaciones presenta una caída de 8 p.p

**Se observa que, en el año 2023 hay una caída de los indicadores laborales, siendo el aumento de densidad de cotizaciones el indicador con mayor caída, entre 2022 y 2023.**

pasando de un 53% en 2022 a un 45% en 2023.

**GRÁFICO N°2: INDICADORES POR SEXO**



Fuente: Base de datos administrativa de SENCE y base del Seguro de Cesantía

A continuación, se presenta la situación laboral de las personas usuarias, considerando cotizaciones y salarios, posterior a la intervención del programa, contrastando la situación desde el tercer mes previo a esta, con la situación de los doce meses posteriores, la línea demarcada celeste indica el periodo en que la persona se encontraba en la capacitación.

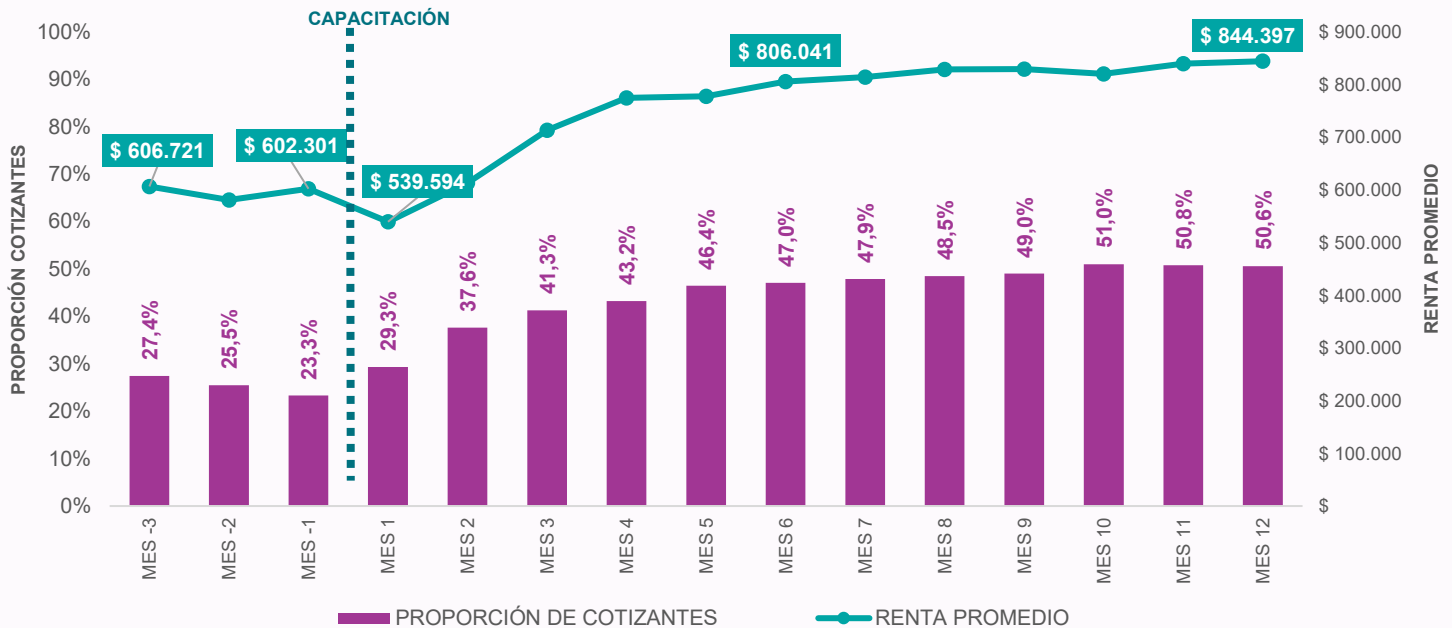
Analizando las cotizaciones de las personas usuarias mes a mes, se observa que en el periodo previo de capacitación hay menos personas en el mercado laboral siendo del 27,4% en el tercer mes previo al ingreso. Una vez que egresan del programa aumenta la proporción de cotizantes y se mantiene similar en los meses posteriores alcanzando un 50,6% en el duodécimo mes de egreso, con un crecimiento de 23,2 p.p.

Existe un aumento en la proporción de cotizantes y un aumento de su renta promedio, entre el tercer mes previo al ingreso y los doce meses posteriores al egreso de 23,2 pp. y 62,1% respectivamente.

En cuanto a las rentas que presentan las personas usuarias, se observa un crecimiento sostenido de la renta promedio entre el tercer mes anterior al ingreso y los doce meses posteriores al egreso siendo de un 39,2%, pasando de \$606.721 en el tercer mes previo a \$844.397 en el duodécimo mes de egreso.

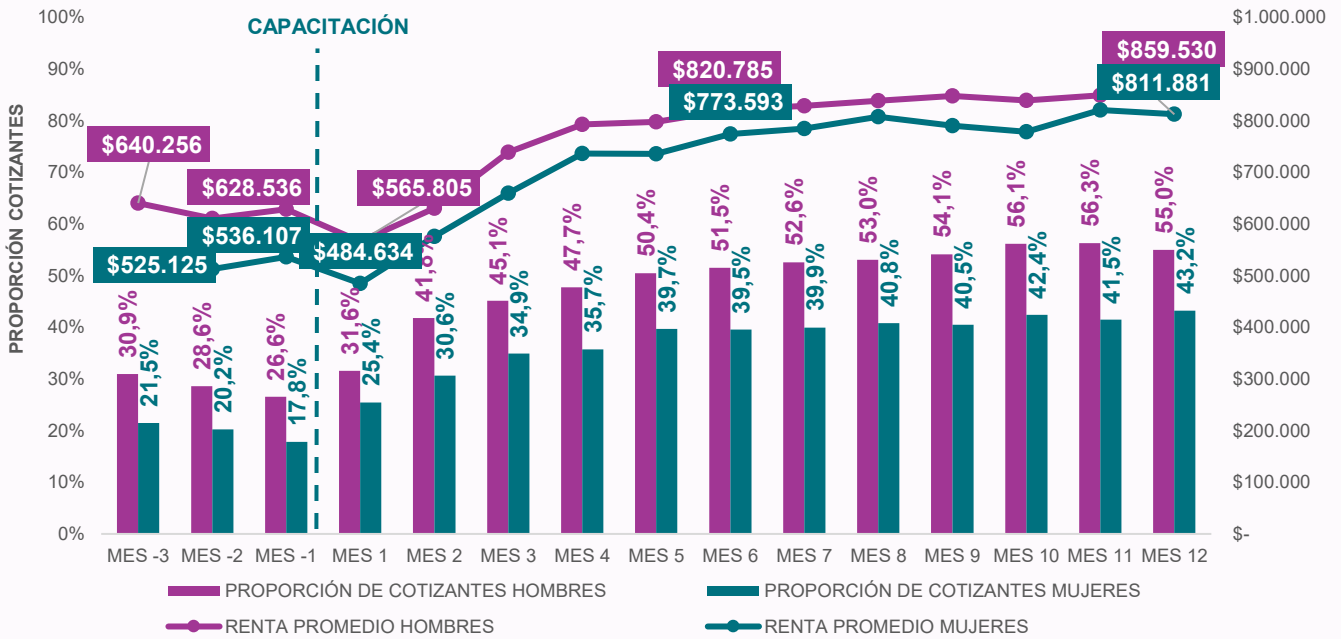
RESULTADOS GENERALES

GRÁFICO N°3: PROPORCIÓN DE COTIZANTES Y RENTA POR MES



Fuente: Base de datos administrativa de SENCE y base del Seguro de Cesantía

GRÁFICO N°4: PROPORCIÓN DE COTIZANTES Y RENTA SEGÚN SEXO POR MES



Fuente: Base de datos administrativa de SENCE y base del Seguro de Cesantía

Al desagregar por sexo la proporción de personas cotizantes, se observa que hay diferencias en la participación en el mercado laboral formal entre hombres y mujeres, en el tercer mes previo al ingreso del programa la participación es del 30,9% en hombres y 21,5% en mujeres lo que deriva en una brecha de género de -9 p.p. en desmedro de las mujeres. Esta diferencia aumenta levemente posterior al egreso del programa. Además, se observa un aumento en la proporción de cotizantes llegando a un 55% en hombres y 43,2% en mujeres con una brecha de género de 11,8 p.p., en desmedro de las mujeres.

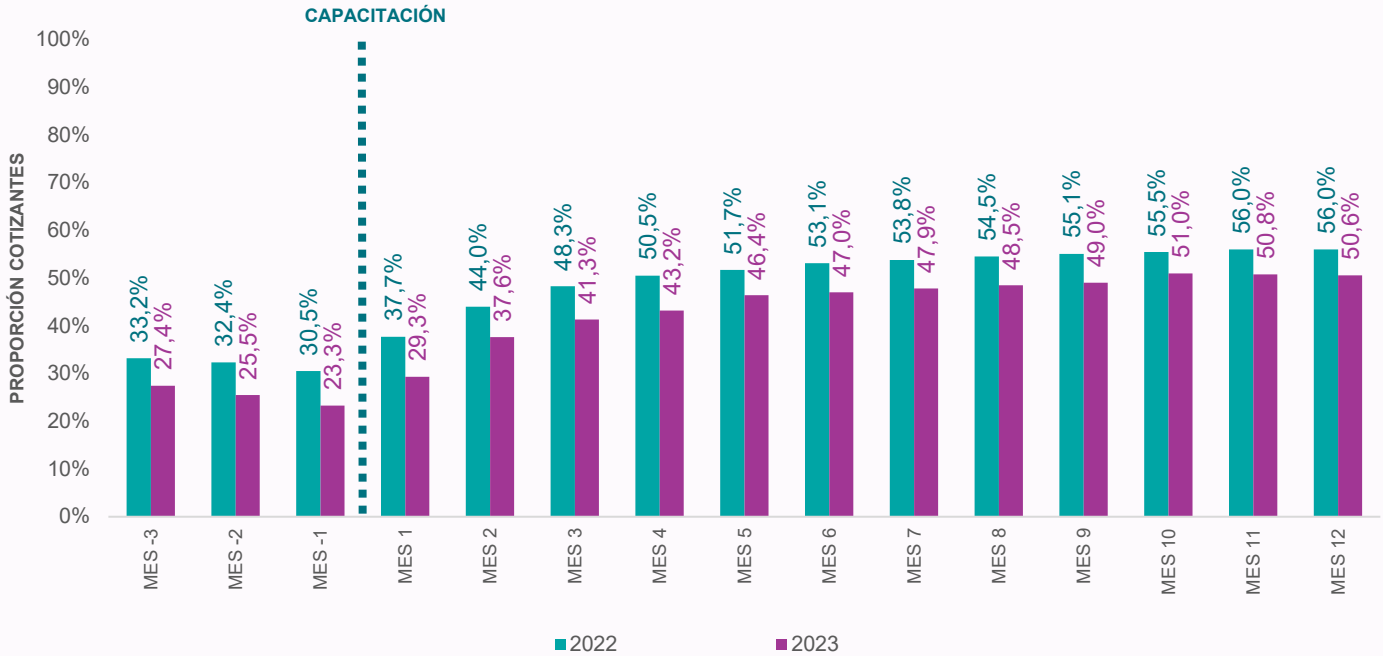
En la renta promedio desagregada por sexo, se observa que en el tercer mes previo al ingreso al programa la renta es

**La brecha de género en la renta promedio termina siendo de un -5,8% en el duodécimo mes de egreso del programa.**

superior en hombres siendo de \$640.256, respecto de \$525.125 de las mujeres. Una vez que la persona egresa del programa aumenta la renta promedio en un 34,2% en hombres y en un 54,6% en mujeres a los doce meses de egreso, alcanzando una renta de \$859.530 para los hombres y de \$811.881 para las mujeres, con una brecha de género de un -5,8% en desmedro de las mujeres.



GRÁFICO N°5: PROPORCIÓN DE COTIZANTES POR AÑO



Fuente: Base de datos administrativa de SENCE y base del Seguro de Cesantía

El gráfico n° 5 nos muestra la proporción de cotizantes por año. En él, se puede evidenciar que la proporción de cotizantes tres meses previos al ingreso a la capacitación era mayor en 2022 (33,2%) respecto a 2023 (27,4%), mostrando una brecha de 5,8 p.p. Aunque para ambos años hay un aumento considerable en la proporción de cotizantes 12 meses posterior al egreso del programa, los resultados para 2022 se mantienen más

altos que para 2023, cifrando la proporción en 56,0% y 50,6%, respectivamente. La brecha se mantiene relativamente estable, reduciéndose 0,4 p.p. y consolidándose en 5,4 p.p. en total.

**En 2023, la proporción de cotizantes entre el tercer mes previo y los doce meses posteriores al programa aumentó en 23,2 p.p., mientras que en 2022 este aumento fue de 22,8 p.p.**

En relación con los aumentos relativos de la proporción de cotizantes dentro de cada año, se pueden observar resultados similares para ambos años. En 2022 el aumento relativo de la proporción de cotizantes fue de 22,8 p.p., mientras que para 2023 fue de 23,2 p.p.

A continuación, se presentan los resultados desagregados por región. La tabla 4 muestra la proporción de personas cotizantes en diferentes periodos, siendo las regiones Metropolitana y Antofagasta aquellas con un mayor crecimiento en la proporción de cotizantes entre el tercer mes previo al ingreso al programa y los

doce meses posteriores al egreso, siendo de 37,8 p.p. y 27,1 p.p. respectivamente. En la tabla 5 se presenta la renta promedio por región, siendo las regiones Metropolitana y Ñuble donde se presenta un mayor crecimiento de la renta siendo del 54,9% y 34,3%, respectivamente.

**TABLA 4: PROPORCIÓN DE PERSONAS COTIZANTES, SEGÚN REGIÓN POR MES**

REGIÓN	UNIVERSO	MES -3	MES -1	MES 1	MES 3	MES 6	MES 12
TARAPACÁ	55	38,2%	38,2%	38,2%	40,0%	27,3%	34,5%
ANTOFAGASTA	70	25,7%	24,3%	24,3%	28,6%	44,3%	52,9%
COQUIMBO	127	26,0%	22,8%	26,0%	28,3%	33,1%	35,4%
VALPARAÍSO	93	31,2%	26,9%	26,9%	25,8%	32,3%	39,8%
METROPOLITANA	844	29,7%	26,5%	39,2%	60,4%	66,2%	67,5%
MAULE	57	22,8%	17,5%	26,3%	40,4%	33,3%	29,8%
ÑUBLE	77	22,1%	18,2%	22,1%	24,7%	31,2%	40,3%
BIOBÍO	129	23,3%	22,5%	18,6%	30,2%	42,6%	48,1%
ARAUCANÍA	123	23,6%	11,4%	15,4%	22,8%	25,2%	30,9%
LOS RIOS	57	29,8%	12,3%	14,0%	19,3%	21,1%	33,3%
LOS LAGOS	294	25,9%	21,4%	20,7%	24,1%	33,0%	36,4%
MAGALLANES	40	12,5%	12,5%	12,5%	22,5%	25,0%	32,5%
<b>NACIONAL</b>	<b>1.966</b>	<b>27,4%</b>	<b>23,3%</b>	<b>29,3%</b>	<b>41,3%</b>	<b>47,0%</b>	<b>50,6%</b>

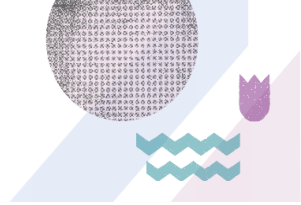
Fuente: Base de datos administrativa de SENCE y base del Seguro de Cesantía

**TABLA 5: RENTA PROMEDIO SEGÚN REGIÓN POR MES**

REGIÓN	UNIVERSO	MES -3	MES -1	MES 1	MES 3	MES 6	MES 12
TARAPACÁ	55	\$ 690.796	\$ 762.638	\$ 616.525	\$ 718.376	\$ 825.862	\$ 877.709
ANTOFAGASTA	70	\$ 792.008	\$ 566.195	\$ 767.085	\$ 714.508	\$ 885.154	\$ 974.504
COQUIMBO	127	\$ 652.418	\$ 792.487	\$ 594.731	\$ 575.771	\$ 709.568	\$ 703.401
VALPARAÍSO	93	\$ 567.546	\$ 583.680	\$ 556.535	\$ 678.217	\$ 610.050	\$ 733.768
METROPOLITANA	844	\$ 597.318	\$ 593.367	\$ 507.782	\$ 779.421	\$ 892.935	\$ 925.106
MAULE	57	\$ 585.389	\$ 646.707	\$ 542.955	\$ 536.152	\$ 629.666	\$ 737.724
ÑUBLE	77	\$ 513.237	\$ 464.012	\$ 460.712	\$ 516.820	\$ 586.671	\$ 689.180
BIOBÍO	129	\$ 585.338	\$ 520.862	\$ 720.893	\$ 649.342	\$ 732.379	\$ 756.722
ARAUCANÍA	123	\$ 564.829	\$ 494.037	\$ 435.555	\$ 596.319	\$ 594.850	\$ 683.802
LOS RIOS	57	\$ 625.483	\$ 602.795	\$ 636.138	\$ 489.395	\$ 598.802	\$ 593.848
LOS LAGOS	294	\$ 608.153	\$ 610.385	\$ 550.998	\$ 575.713	\$ 622.040	\$ 678.584
MAGALLANES	40	\$ 643.205	\$ 413.245	\$ 589.937	\$ 479.187	\$ 621.751	\$ 817.710
<b>NACIONAL</b>	<b>1.966</b>	<b>\$606.721</b>	<b>\$602.301</b>	<b>\$539.594</b>	<b>\$713.483</b>	<b>\$806.041</b>	<b>\$844.397</b>

Fuente: Base de datos administrativa de SENCE y base del Seguro de Cesantía

Nota: Se muestran únicamente los totales de regiones que tienen a más de 15 participantes en total, como forma de no sesgar los resultados.



## ANEXOS

A continuación, se presenta información de la proporción de cotizantes y renta promedio desagregada por sexo, año e instituciones siendo un complemento a la información presentada en los gráficos.

**TABLA 6: PROPORCIÓN DE COTIZANTES SEGÚN SEXO Y MES**

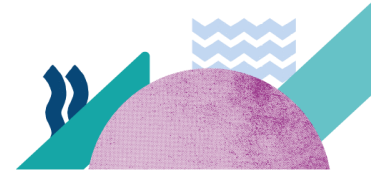
SEXO	MES -3	MES -2	MES -1	MES 1	MES 2	MES 3	MES 4	MES 5	MES 6	MES 7	MES 8	MES 9	MES 10	MES 11	MES 12
<b>HOMBRES</b>	30,9%	28,6%	26,6%	31,6%	41,8%	45,1%	47,7%	50,4%	51,5%	52,6%	53,0%	54,1%	56,1%	56,3%	55,0%
<b>MUJERES</b>	21,5%	20,2%	17,8%	25,4%	30,6%	34,9%	35,7%	39,7%	39,5%	39,9%	40,8%	40,5%	42,4%	41,5%	43,2%
<b>TOTAL</b>	<b>27,4%</b>	<b>25,5%</b>	<b>23,3%</b>	<b>29,3%</b>	<b>37,6%</b>	<b>41,3%</b>	<b>43,2%</b>	<b>46,4%</b>	<b>47,0%</b>	<b>47,9%</b>	<b>48,5%</b>	<b>49,0%</b>	<b>51,0%</b>	<b>50,8%</b>	<b>50,6%</b>

Fuente: Base de datos administrativa de SENCE y base del Seguro de Cesantía

**TABLA 7: RENTA PROMEDIO SEGÚN SEXO Y MES**

SEXO	MES -3	MES -2	MES -1	MES 1	MES 2	MES 3	MES 4	MES 5	MES 6	MES 7	MES 8	MES 9	MES 10	MES 11	MES 12
<b>HOMBRES</b>	\$640.256	\$610.282	\$628.536	\$565.805	\$630.046	\$738.449	\$792.489	\$797.098	\$820.785	\$828.177	\$838.439	\$847.482	\$839.049	\$848.655	\$859.530
<b>MUJERES</b>	\$525.125	\$512.255	\$536.107	\$484.634	\$575.533	\$658.949	\$735.713	\$735.640	\$773.593	\$784.328	\$807.216	\$789.683	\$778.101	\$820.272	\$811.881
<b>TOTAL</b>	<b>\$606.721</b>	<b>\$581.324</b>	<b>\$602.301</b>	<b>\$539.594</b>	<b>\$613.545</b>	<b>\$713.483</b>	<b>\$775.056</b>	<b>\$777.577</b>	<b>\$806.041</b>	<b>\$814.570</b>	<b>\$828.676</b>	<b>\$829.735</b>	<b>\$820.211</b>	<b>\$840.037</b>	<b>\$844.397</b>

Fuente: Base de datos administrativa de SENCE y base del Seguro de Cesantía



## Subunidad de Estudios



sence