

Este reporte de resultados presenta la situación laboral, considerando cotizaciones y salarios, de las personas que finalizaron el programa **Formación en el Puesto de Trabajo – Experiencia Mayor** durante el año 2021. Esta situación laboral es analizada tanto antes de la intervención del programa como posterior a ésta. Las fuentes de información que permiten la construcción de las estadísticas contenidas en este documento corresponden a las bases administrativas del programa y la base del seguro de cesantía, la cual se encuentra actualizada a enero de 2023 para la elaboración de este reporte.

Es importante mencionar que *las estadísticas e indicadores que se presentan en este reporte no corresponden a efectos directos y atribuibles al programa, ya que no responden a una evaluación de impacto*. Asimismo, se debe tener en consideración que este reporte se construye a partir de la información de la base del seguro de cesantía por tanto *la situación laboral de las personas usuarias podría estar subestimada en cuanto no necesariamente se observan los resultados de las personas que optan por empleos independientes o que están excluidos del seguro de cesantía*.

Es relevante tener en consideración al momento de analizar los resultados que se presentarán en este reporte, el contexto de la contingencia sanitaria durante los años 2020 a 2021, periodo

sobre el cual se miden los distintos indicadores laborales, ya que generó importantes efectos en el mercado laboral.

El total de personas usuarias registradas en la base administrativa utilizada para este reporte corresponde a un total de 201 personas, quienes terminaron el programa **Formación en el Puesto de Trabajo – Experiencia Mayor** durante el año 2021. Las fechas de término abarcan desde enero a diciembre, presentando la siguiente distribución:

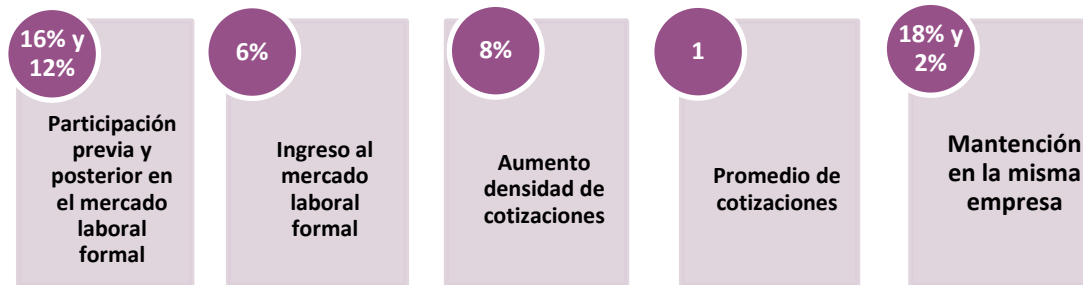
**TABLA N°1: MES DE TÉRMINO AÑO 2021**

MES DE TÉRMINO AÑO 2021	NÚMERO DE USUARIOS (N°)	PROPORCIÓN (%)
Enero	35	17,4%
Febrero	19	9,5%
Marzo	15	7,5%
Abril	11	5,5%
Mayo	7	3,5%
Junio	18	9,0%
Julio	8	4,0%
Agosto	18	9,0%
Septiembre	25	12,4%
Octubre	26	12,9%
Noviembre	12	6,0%
Diciembre	7	3,5%
<b>TOTAL</b>	<b>201</b>	<b>100%</b>

Fuente: Base de datos administrativa de SENCE

## INDICADORES

FIGURA N°1: INDICADORES DEL PROGRAMA FORMACIÓN EN EL PUESTO DE TRABAJO – EXPERIENCIA MAYOR AÑO 2021



Fuente: Base de datos administrativa de SENCE y base del Seguro de Cesantía.

El primer indicador, **participación previa y posterior en el mercado laboral formal**, muestra la proporción de personas usuarias que presenta al menos una cotización en los doce meses previos y posteriores a la intervención del programa. En el caso de este programa, vemos que solo un 16% de las personas presentaba al menos una cotización en los doce meses previos a ingresar al mismo, lo que disminuye a 12% si consideramos los doce meses posteriores al egreso, lo que evidencia que disminuye la participación laboral de los adultos mayores una vez finalizado el programa.

El segundo indicador, **ingreso al mercado laboral formal**, corresponde a la proporción de personas usuarias que en los doce meses antes de ingresar del programa no cotizaron en el mercado laboral formal, sin embargo, en los doce meses posteriores al mismo, cotizan al menos una vez. En el caso de este programa el indicador es de un 6%, es decir, de las personas que no habían trabajado de manera formal en el año anterior a ingresar al

programa, comienzan a trabajar formalmente al luego de la intervención del programa.

El tercer indicador, **aumento densidad de cotizaciones**, corresponde a la proporción de personas que aumenta su densidad de cotizaciones en los doce meses posteriores al programa en relación con los doce meses previos a éste. En el caso de este programa el indicador es solo de un 8%.

El cuarto indicador corresponde al **promedio de cotizaciones** en los doce meses posteriores a la intervención del programa. En el caso de este programa, las personas presentan una cotización en promedio en un periodo de 12 meses.

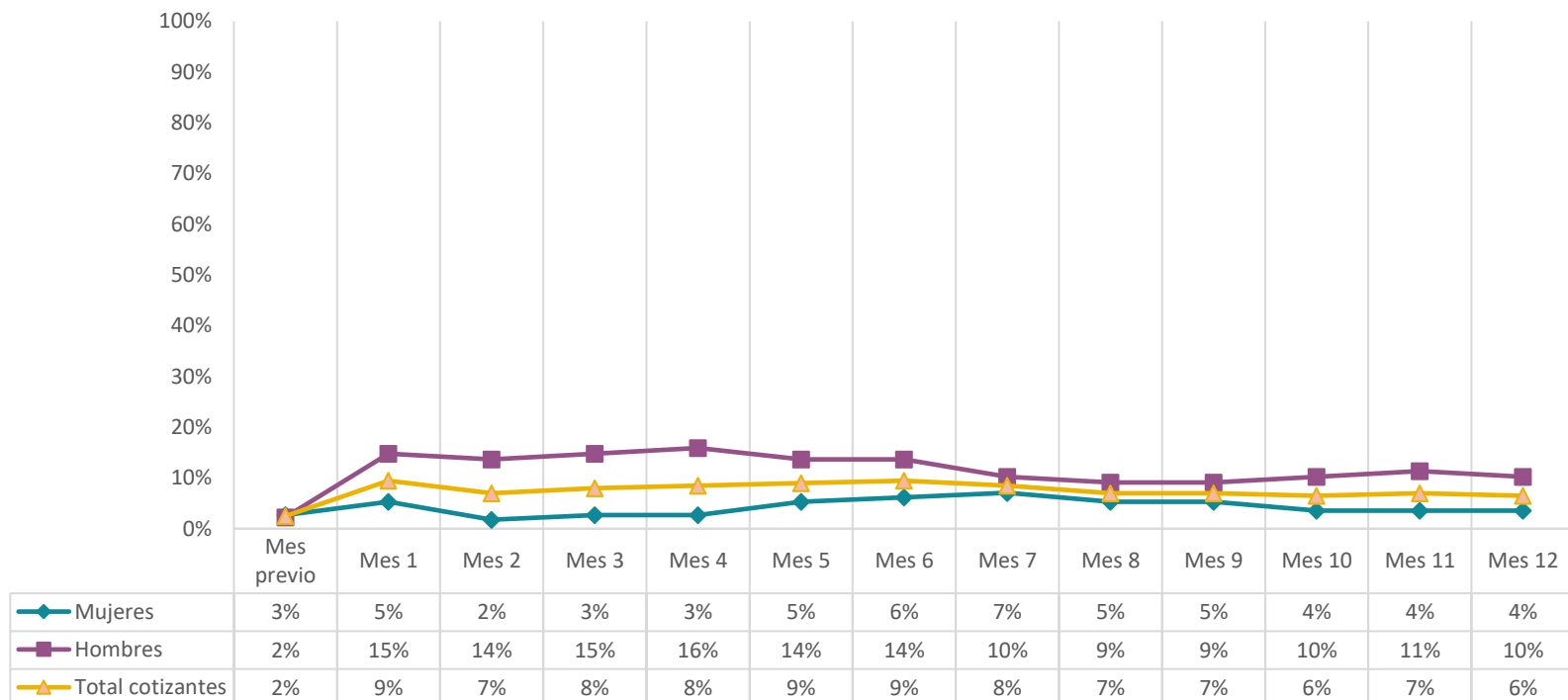
El quinto indicador, **mantención en la misma empresa**, evidencia las personas que se encuentra trabajando a los 12 meses de egreso, un 18% lo hace en la misma empresa del programa, este porcentaje que baja a 2% si consideramos el total de personas usuarias del programa.

### COTIZACIONES MES A MES

En cuanto a la situación laboral de las personas usuarias posterior a la intervención del programa, contrastando la situación del mes previo a esta, con la situación de los doce meses posteriores, se observa que no existen movimientos relevantes en la situación laboral de las personas. El mes previo al contrato, un 4% presenta cotizaciones, al primer mes posterior al programa un 6% y a los doce meses un 5%.

En cuanto a la situación por sexo, se percibe que previo al ingreso al programa ambos participan poco en el mercado laboral y una vez que egresan del programa las mujeres presentan aún menos usuarias cotizando en los meses en análisis al ser contrastadas con los hombres.

GRÁFICO N°1: PROPORCIÓN DE COTIZANTES



Fuente: Base de datos administrativa de SENCE y base del Seguro de Cesantía.

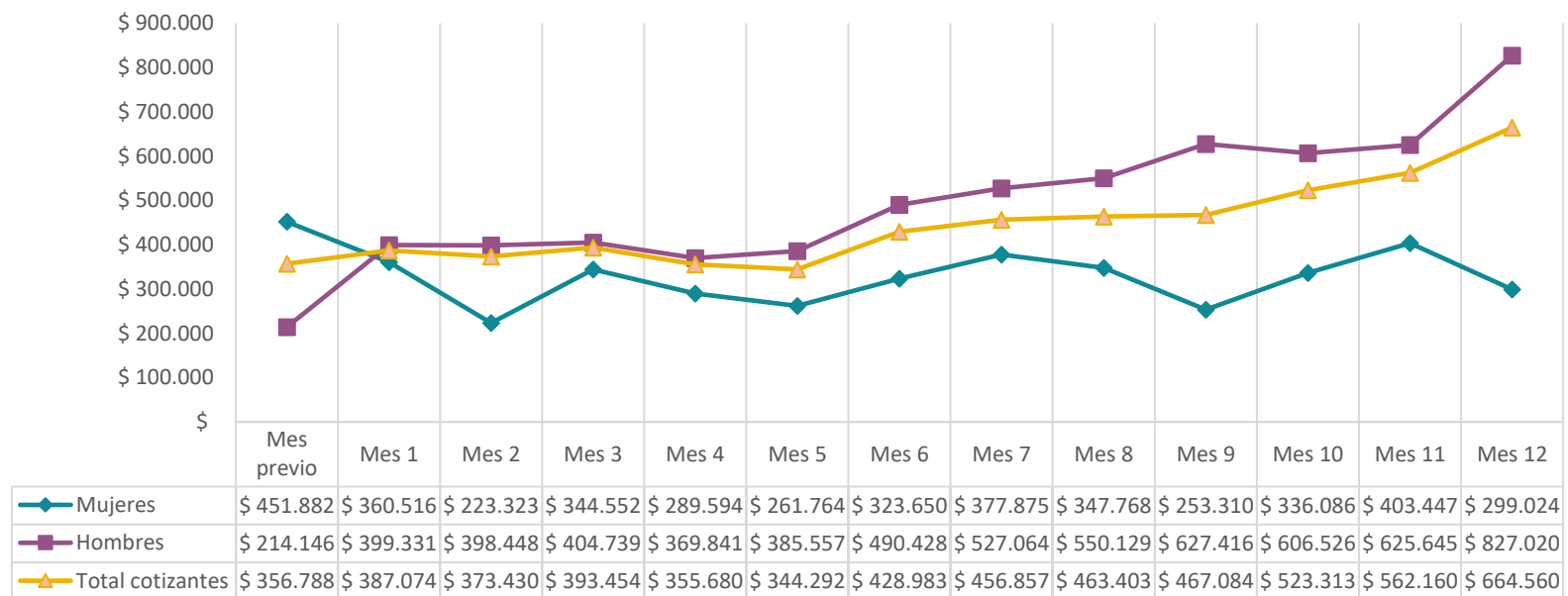
RENTAS MES A MES

En cuanto a las rentas que presentan las personas usuarias, se percibe una tendencia creciente entre el mes previo a la intervención y los doce meses posteriores al egreso, pasando desde \$356.788 pesos aproximadamente el mes previo a \$664.560 aproximadamente al doceavo, lo que representa un crecimiento de un 86%.

siempre se encuentran por debajo de la renta de los hombres, además los hombres presentan una renta creciente en el tiempo.

Al desagregar por sexo, se observa que las mujeres presentan rentas más fluctuantes en el tiempo, además de que, en general,

GRÁFICO N°2: RENTAS PROMEDIO



Fuente: Base de datos administrativa de SENCE y base del Seguro de Cesantía.

## RESULTADOS REGIONALES

Los resultados presentados previamente son calculados a nivel regional, tanto para cotizaciones como salarios, y considerando tanto el mes previo a la intervención del programa como los doce meses posteriores a éste, lo cual es presentado a continuación.

**TABLA N°2: PROPORCIÓN DE COTIZANTES POR REGIÓN**

REGIONES	MES PREVIO	MES 1	MES 2	MES 3	MES 4	MES 5	MES 6	MES 7	MES 8	MES 9	MES 10	MES 11	MES 12
ARICA Y PARINACOTA	0%	17%	17%	17%	17%	0%	17%	17%	17%	17%	17%	17%	17%
VALPARAÍSO	9%	9%	9%	9%	9%	18%	27%	27%	18%	27%	9%	9%	9%
METROPOLITANA	0%	10%	10%	12%	14%	12%	12%	12%	10%	7%	7%	7%	7%
O`HIGGINS	7%	20%	7%	7%	13%	13%	7%	0%	0%	0%	0%	0%	0%
MAULE	4%	0%	0%	0%	0%	4%	4%	4%	4%	4%	8%	8%	4%
ÑUBLE	17%	8%	8%	8%	8%	8%	8%	8%	8%	8%	8%	8%	8%
BIOBÍO	0%	7%	5%	5%	5%	5%	5%	2%	5%	2%	2%	5%	5%
ARAUCANÍA	0%	0%	0%	0%	0%	0%	0%	0%	0%	0%	0%	0%	0%
LOS RIOS	0%	16%	16%	16%	16%	16%	16%	16%	11%	16%	16%	16%	16%
LOS LAGOS	0%	12%	4%	8%	4%	8%	8%	8%	4%	4%	4%	4%	4%
MAGALLANES	0%	0%	0%	0%	0%	0%	0%	0%	0%	0%	0%	0%	0%
<b>NACIONAL</b>	<b>2%</b>	<b>9%</b>	<b>7%</b>	<b>8%</b>	<b>8%</b>	<b>9%</b>	<b>9%</b>	<b>8%</b>	<b>7%</b>	<b>7%</b>	<b>6%</b>	<b>7%</b>	<b>6%</b>

Fuente: Base de datos administrativa de SENCE y base del Seguro de Cesantía

REPORTE LABORAL – FORMACIÓN EN EL PUESTO DE TRABAJO EXPERIENCIA MAYOR 2020

TABLA N°2.1: RENTA PROMEDIO POR REGIÓN

REGIONES	MES PREVIO	MES 1	MES 2	MES 3	MES 4	MES 5	MES 6	MES 7	MES 8	MES 9	MES 10	MES 11	MES 12
ARICA Y PARINACOTA	\$0	\$382.667	\$350.000	\$350.000	\$93.333	\$0	\$1.450.417	\$1.450.417	\$1.458.333	\$1.827.323	\$1.729.931	\$1.535.095	\$3.391.483
VALPARAÍSO	\$730.833	\$449.000	\$449.000	\$462.000	\$462.000	\$428.261	\$354.596	\$596.382	\$727.227	\$252.528	\$600.993	\$773.000	\$762.213
METROPOLITANA	\$0	\$437.031	\$315.651	\$358.387	\$344.279	\$305.271	\$347.001	\$292.302	\$332.264	\$442.258	\$400.114	\$514.285	\$388.092
O`HIGGINS	\$89.792	\$365.268	\$447.500	\$421.250	\$324.022	\$278.805	\$421.250	\$0	\$0	\$0	\$0	\$0	\$0
MAULE	\$141.479	\$0	\$0	\$0	\$0	\$101.100	\$337.000	\$350.000	\$58.333	\$350.000	\$276.441	\$442.024	\$380.000
ÑUBLE	\$410.917	\$437.500	\$437.500	\$437.500	\$437.500	\$475.000	\$475.000	\$475.000	\$500.000	\$500.000	\$500.000	\$500.000	\$500.000
BIOBÍO	\$0	\$448.125	\$477.292	\$479.375	\$510.417	\$479.167	\$470.833	\$520.834	\$336.000	\$483.334	\$524.584	\$415.834	\$483.333
ARAUCANÍA	\$0	\$0	\$0	\$0	\$0	\$0	\$0	\$0	\$0	\$0	\$0	\$0	\$0
LOS RIOS	\$0	\$334.478	\$329.943	\$403.441	\$327.392	\$352.947	\$339.517	\$386.538	\$339.234	\$319.056	\$452.447	\$488.858	\$374.879
LOS LAGOS	\$0	\$297.833	\$337.000	\$331.750	\$337.000	\$331.750	\$354.000	\$280.028	\$337.000	\$337.000	\$337.000	\$337.000	\$350.000
MAGALLANES	\$0	\$0	\$0	\$0	\$0	\$0	\$0	\$0	\$0	\$0	\$0	\$0	\$0
<b>NACIONAL</b>	<b>\$356.788</b>	<b>\$387.074</b>	<b>\$373.430</b>	<b>\$393.454</b>	<b>\$355.680</b>	<b>\$344.292</b>	<b>\$428.983</b>	<b>\$456.857</b>	<b>\$463.403</b>	<b>\$467.084</b>	<b>\$523.313</b>	<b>\$562.160</b>	<b>\$664.560</b>

Fuente: Base de datos administrativa de SENCE y base del Seguro de Cesantía