

REPORTE LABORAL INTERMEDIACIÓN LABORAL

AÑO 2019

UNIDAD DE ESTUDIOS



Este reporte de resultados presenta la situación laboral, considerando cotizaciones y salarios, de las personas que fueron atendidas mediante el programa Intermediación Laboral durante el año 2019. Esta situación laboral es analizada tanto antes de la atención como posterior a esta. Las fuentes de información para la construcción de las estadísticas corresponden a las bases administrativas del programa y la base del seguro de cesantía, la cual se encuentra actualizada a enero de 2021.

Es importante mencionar que *las estadísticas e indicadores que se presentan en este reporte no corresponden a efectos directos y atribuibles al programa, ya que no responden a una evaluación de impacto*. Asimismo, se debe tener en consideración que este reporte se construye a partir de la información de la base del seguro de cesantía por tanto *la situación laboral de los usuarios podría estar subestimada en cuanto no necesariamente se observan los resultados de las personas que optan por empleos independientes*.

El total de usuarios registrados en la base administrativa utilizada para este reporte corresponde a un total de 352.838 personas, quienes fueron atendidas durante el año 2019 por el programa de Intermediación Laboral. Un 94,9% de ellas fueron atendidas a través de las OMIL, mientras que las atenciones restantes son efectuadas mediante las plataformas como se detalla en la tabla a continuación:

TABLA N°1: PLATAFORMAS DE ATENCIÓN AÑO 2019

PLATAFORMAS	USUARIOS (N°)	PROPORCIÓN (%)
OMIL	334.766	94,9%
Plataforma Arica	2.271	0,6%
Móviles	14.928	4,2%
Chile Atiende	873	0,2%
TOTAL	352.838	100,0%

Fuente: Base de datos administrativa de SENCE.

Las atenciones están distribuidas de enero a diciembre, presentando un pick en el mes de enero, llegando casi a las 50.000 atenciones, lo que representa un 11,6% de las atenciones del programa.

TABLA N°1: MES DE ATENCIÓN AÑO 2019

MES	USUARIOS (N°)	PROPORCIÓN (%)
Enero	40.926	11,6%
Febrero	27.060	7,7%
Marzo	37.256	10,6%
Abril	35.266	10,0%
Mayo	32.078	9,1%
Junio	28.370	8,0%
Julio	29.089	8,2%
Agosto	34.645	9,8%
Septiembre	24.829	7,0%
Octubre	27.402	7,8%
Noviembre	20.911	5,9%
Diciembre	15.006	4,3%
TOTAL	352.838	100,0%

Fuente: Base de datos administrativa de SENCE.

INDICADORES

FIGURA N°1: INDICADORES DEL PROGRAMA INTERMEDIACIÓN LABORAL AÑO 2019

INDICADORES	OMIL	PLATAFORMA ARICA	MÓVILES	CHILE ATIENDE
PARTICIPACIÓN PREVIA EN EL MERCADO LABORAL	67%	63%	66%	71%
PARTICIPACIÓN POSTERIOR EN EL MERCADO LABORAL	71%	69%	69%	73%
INGRESO AL MERCADO LABORAL FORMAL	13%	16%	15%	13%
AUMENTO EN LA DENSIDAD DE COTIZACIONES	38%	42%	39%	38%
PROMEDIO DE COTIZACIONES	5	5	5	6

Fuente: Base de datos administrativa de SENCE y base del Seguro de Cesantía.

El primer indicador, **participación previa y posterior en el mercado laboral formal**, muestra la proporción de usuarios que presenta al menos una cotización en los doce meses previos y posteriores a la intervención del programa. En el caso de este programa, vemos que entre un 63% y 71% de los usuarios presentaba al menos una cotización en los doce meses previos a ingresar al mismo, lo que aumenta muy levemente en todas las plataformas entre 2 y 6 puntos porcentuales si consideramos los doce meses posteriores a la atención, por lo que se observa que la participación en el mercado laboral tiende a mantenerse relativamente estable posterior al paso por este programa.

El segundo indicador, **ingreso al mercado al laboral formal**, corresponde a la proporción de usuarios que en los doce meses antes del programa no cotizaron en el mercado laboral formal, sin embargo, en los doce meses posteriores a la atención de este, cotizan al menos una vez. En el caso de este programa el indicador oscila entre 13% y 16% según la plataforma de atención, es decir, un 13% (o 15%, o 16%)

de los usuarios que no habían trabajado de manera formal en el año anterior a ingresar al programa, comienzan a trabajar formalmente al luego de la intervención del programa.

El tercer indicador, **aumento densidad de cotizaciones**, corresponde a la proporción de usuarios que aumenta su densidad de cotizaciones en los doce meses posteriores al programa en relación con los doce meses previos a éste, es decir, aquellos que posterior a su paso por el programa, cotizan más que antes. En el caso de este programa el indicador oscila entre un 38% y un 42% dependiendo de la plataforma de atención.

El cuarto y último indicador corresponde al **promedio de cotizaciones** de los usuarios en los doce meses posteriores a ser intervenidos por el programa. En el caso de este programa, los usuarios presentan 5 cotizaciones en promedio en un periodo de 12 meses en casi todas las plataformas, salvo uno que presenta un promedio de 6 cotizaciones.

COTIZACIONES MES A MES

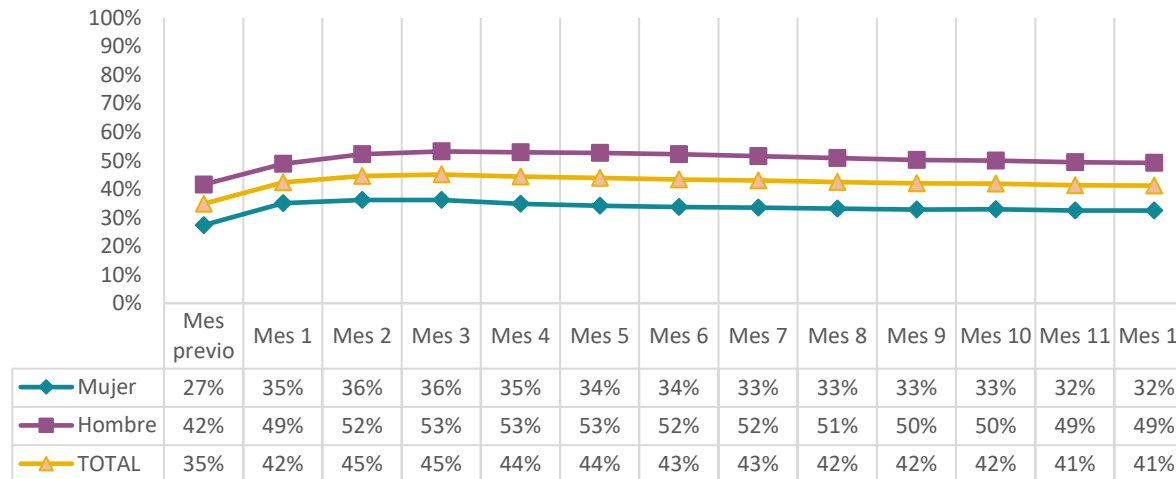
A continuación, se presenta la situación laboral de los usuarios, considerando cotizaciones y salarios, posterior a la intervención del programa, contrastando la situación del mes previo a esta, con la situación de los doce meses posteriores. Para efectos de este análisis se presentará en este gráfico a los atendidos por las OMIL, ya que representan al 95% de los atendidos en total.

Analizando en primera instancia las cotizaciones de los usuarios mes a mes, se observa que entre el mes previo y el primer mes posterior a la intervención existe una muy leve alza en la proporción de personas que cotizan en el mercado laboral formal, pasando de un

35% de usuarios que presenta cotizaciones a un 42% que lo hace al primer mes de egreso. Posterior a esto, se tiende a mantener el porcentaje de cotizantes, oscilando entre 41% y 45% mes a mes.

Por otra parte, se observa en el gráfico a continuación, que los usuarios del programa replican las características del mercado laboral en general, mostrando que, si bien tanto hombres como mujeres presentan el mismo comportamiento en cuanto a tendencia, la proporción de hombres que se encuentra cotizando siempre es superior a la proporción de mujeres.

GRÁFICO N°1: PROPORCIÓN DE COTIZANTES ATENDIDOS OMIL

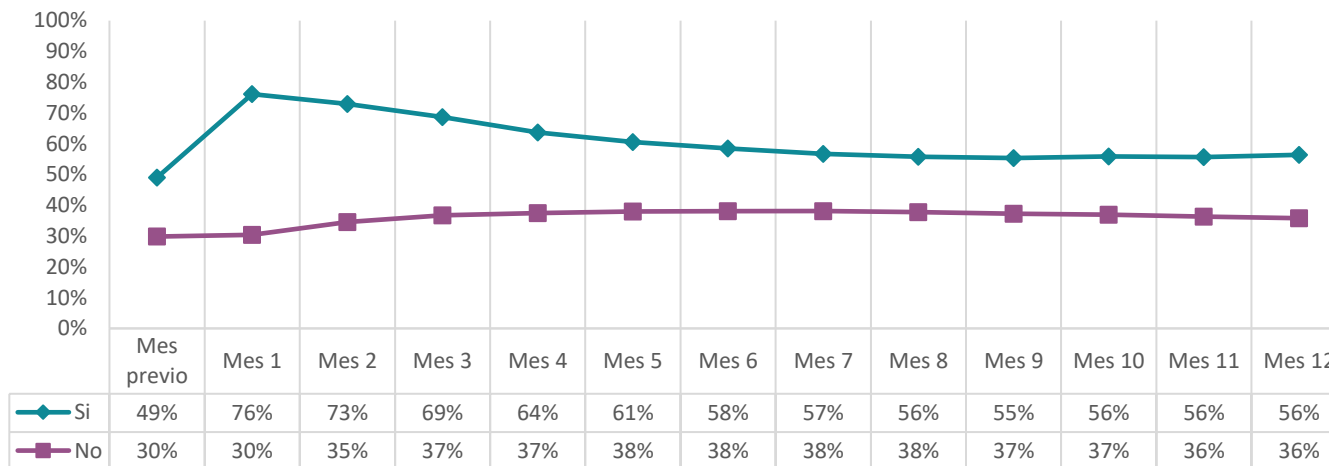


Fuente: Base de datos administrativa de SENCE y base del Seguro de Cesantía.

Adicional a las cifras presentadas previamente, se calcula la proporción de cotizantes mes a mes de acuerdo a si, por bases administrativas, se indica que el usuario fue vinculado a un puesto de trabajo, donde se observa que el grupo que fue vinculado, efectivamente presenta proporciones de cotización más altas, sin

embargo existe un alza en el primer posterior a la atención y luego comienza a caer, mientras que entre quienes no se reporta fueron vinculados se evidencia una muy ligera tendencia al alza, no sostenida, en los meses posteriores.

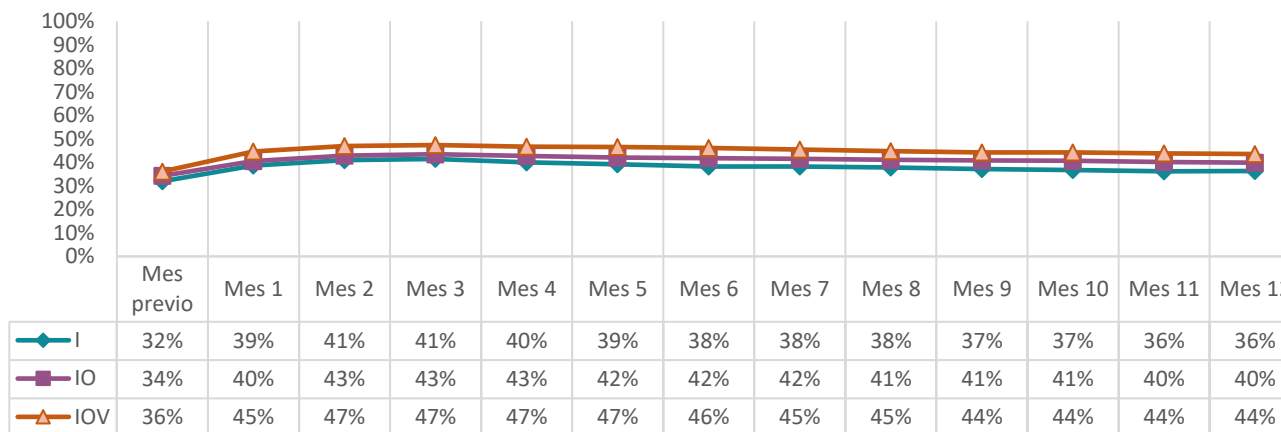
GRÁFICO N°1.1: PROPORCIÓN DE COTIZANTES SEGÚN VINCULACIÓN (ATENDIDOS OMIL)



Fuente: Base de datos administrativa de SENCE y base del Seguro de Cesantía.

También se calcula la proporción de cotizantes, mes a mes de acuerdo con la categoría OMIL, donde podemos ver que no se presentan importantes diferencias.

GRÁFICO N°1.2: PROPORCIÓN DE COTIZANTES SEGÚN CATEGORÍA OMIL



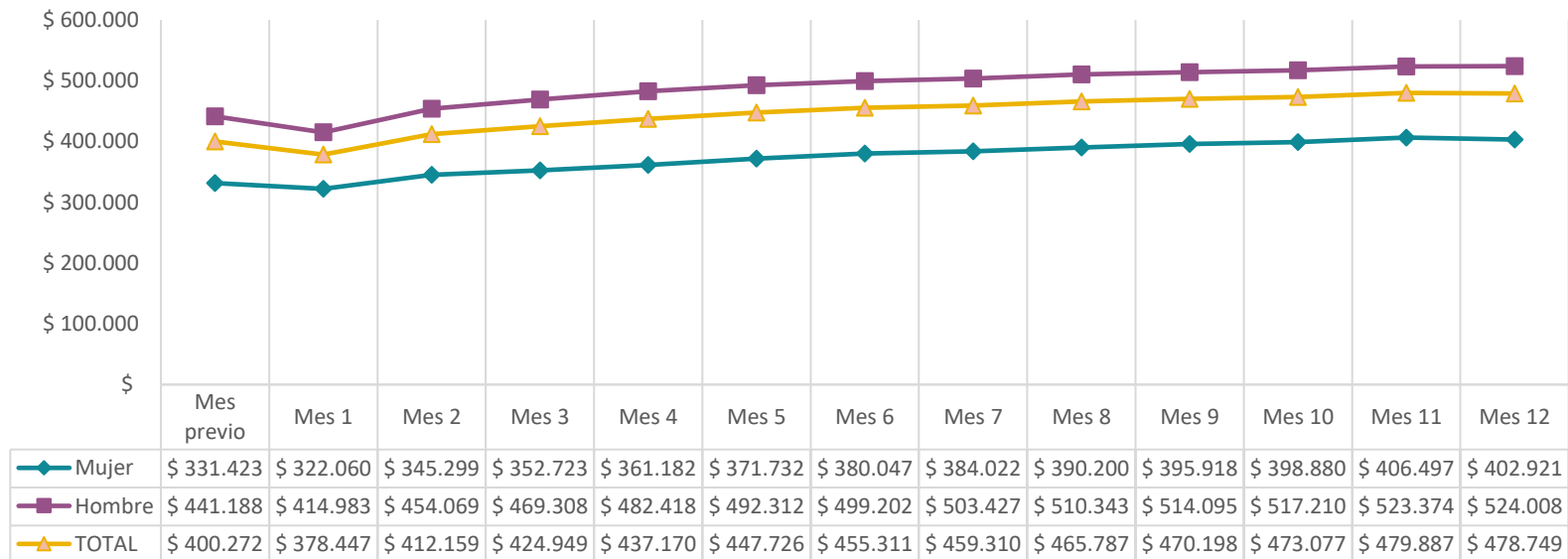
Fuente: Base de datos administrativa de SENCE y base del Seguro de Cesantía.

RENTAS MES A MES

En cuanto a las rentas que presentan los usuarios, se percibe una caída, al primer mes respecto al mes previo a la intervención del programa, la que luego se revierte al segundo mes de egreso para presentar un crecimiento sostenido hasta el doceavo mes pasando desde \$400.272 pesos en promedio el mes previo a \$478.749 promedio al doceavo, lo que representa un crecimiento de 20%.

Al desagregar por sexo, se observa lo mismo que fue señalado en cuanto a las cotizaciones, ya que se replica el comportamiento del mercado laboral general, evidenciando la misma tendencia al alza, pero, sin embargo, las rentas de las mujeres siempre se encuentran por debajo de la renta de los hombres.

GRÁFICO N°2: RENTAS PROMEDIO ATENDIDOS OMIL

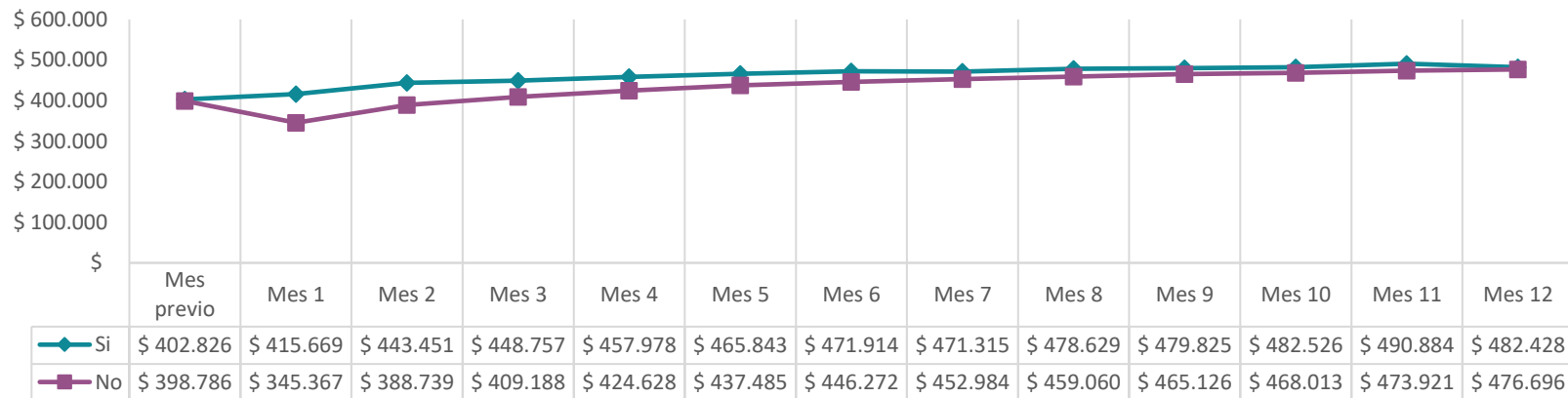


Fuente: Base de datos administrativa de SENCE y base del Seguro de Cesantía.

En cuanto a las rentas de acuerdo con si se reporta que fueron o no vinculados por el programa, se observa que aquellos que fueron

vinculados presentan rentas levemente más altas que quienes no fueron vinculados por el programa.

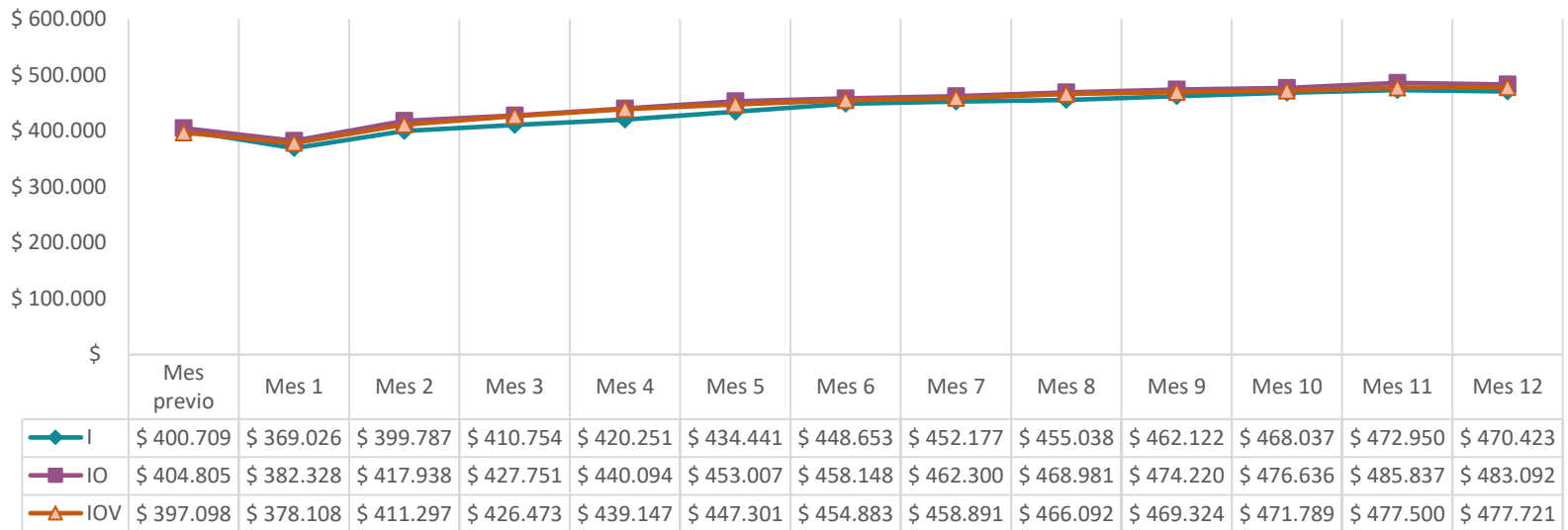
GRÁFICO N°2.1: RENTAS PROMEDIO SEGÚN VINCULACIÓN (ATENDIDOS OMIL)



Fuente: Base de datos administrativa de SENCE y base del Seguro de Cesantía.

En cuanto a las rentas de acuerdo con la categoría de la OMIL, Como se observa en el gráfico a continuación, en promedio no existen diferencias significativas.

GRÁFICO N°2.2: RENTAS PROMEDIO SEGÚN CATEGORÍA OMIL



Fuente: Base de datos administrativa de SENCE y base del Seguro de Cesantía.

RESULTADOS REGIONALES OMIL

Los resultados presentados previamente son calculados a nivel regional, tanto para cotizaciones como salarios, y considerando tanto el mes previo a la intervención del programa como los doce meses posteriores a éste, lo cual es presentado a continuación.

TABLA N°1: PROPORCIÓN DE COTIZANTES POR REGIÓN ATENDIDOS OMIL

REGIONES	MES PREVIO	MES 1	MES 2	MES 3	MES 4	MES 5	MES 6	MES 7	MES 8	MES 9	MES 10	MES 11	MES 12
I	32%	38%	44%	47%	48%	49%	49%	49%	49%	48%	48%	47%	46%
II	34%	33%	39%	43%	45%	46%	46%	46%	46%	45%	45%	46%	45%
III	38%	46%	49%	49%	49%	48%	48%	48%	48%	47%	47%	47%	47%
IV	33%	36%	41%	43%	43%	43%	43%	43%	42%	41%	41%	40%	40%
V	33%	39%	42%	43%	43%	43%	42%	41%	41%	40%	40%	39%	39%
VI	42%	49%	50%	50%	48%	48%	47%	46%	45%	45%	46%	46%	45%
VII	38%	43%	44%	45%	44%	43%	43%	42%	42%	42%	41%	41%	41%
VIII	36%	47%	49%	49%	47%	46%	46%	45%	46%	45%	44%	44%	45%
IX	33%	39%	41%	41%	40%	39%	39%	39%	38%	38%	38%	37%	37%
X	37%	42%	44%	46%	45%	46%	46%	45%	45%	44%	44%	44%	43%
XI	36%	34%	37%	41%	41%	42%	42%	43%	43%	43%	42%	41%	39%
XII	37%	40%	43%	46%	48%	49%	51%	50%	47%	45%	44%	41%	39%
XIII	32%	48%	48%	48%	47%	46%	45%	45%	44%	43%	43%	43%	43%
XIV	34%	38%	39%	39%	38%	38%	38%	38%	38%	38%	38%	37%	37%
XV	-	-	-	-	-	-	-	-	-	-	-	-	-
XVI	35%	39%	41%	41%	40%	39%	38%	38%	38%	38%	38%	37%	38%
Nacional	35%	42%	45%	45%	44%	44%	43%	43%	42%	42%	42%	41%	41%

Fuente: Base de datos administrativa de SENCE y base del Seguro de Cesantía

TABLA N°2: RENTA PROMEDIO POR REGIÓN ATENDIDOS OMIL

REGIONES	MES PREVIO	MES 1	MES 2	MES 3	MES 4	MES 5	MES 6	MES 7	MES 8	MES 9	MES 10	MES 11	MES 12
I	\$ 528.315	\$ 529.901	\$ 578.113	\$ 599.680	\$ 620.980	\$ 622.402	\$ 641.639	\$ 647.648	\$ 667.443	\$ 666.300	\$ 667.293	\$ 652.256	\$ 665.691
II	\$ 590.047	\$ 514.413	\$ 549.750	\$ 584.904	\$ 597.406	\$ 613.599	\$ 621.137	\$ 629.427	\$ 644.792	\$ 647.247	\$ 652.739	\$ 651.482	\$ 654.074
III	\$ 526.294	\$ 472.468	\$ 507.640	\$ 535.041	\$ 554.509	\$ 564.757	\$ 567.760	\$ 573.114	\$ 583.663	\$ 583.322	\$ 596.678	\$ 595.535	\$ 593.746
IV	\$ 455.998	\$ 395.775	\$ 444.549	\$ 477.265	\$ 498.561	\$ 518.149	\$ 532.638	\$ 540.758	\$ 546.675	\$ 557.453	\$ 559.405	\$ 568.616	\$ 570.359
V	\$ 417.051	\$ 389.063	\$ 423.243	\$ 435.340	\$ 445.702	\$ 460.200	\$ 463.708	\$ 465.378	\$ 472.588	\$ 479.643	\$ 484.525	\$ 488.861	\$ 488.733
VI	\$ 389.373	\$ 379.449	\$ 401.677	\$ 399.482	\$ 402.388	\$ 412.014	\$ 413.086	\$ 414.414	\$ 420.928	\$ 425.160	\$ 433.263	\$ 454.762	\$ 438.138
VII	\$ 382.748	\$ 349.415	\$ 373.935	\$ 380.482	\$ 385.093	\$ 392.265	\$ 406.649	\$ 412.714	\$ 411.073	\$ 419.487	\$ 420.906	\$ 425.596	\$ 423.604
VIII	\$ 408.773	\$ 385.474	\$ 422.160	\$ 432.978	\$ 450.332	\$ 456.380	\$ 462.650	\$ 465.294	\$ 474.220	\$ 476.999	\$ 478.090	\$ 483.990	\$ 484.299
IX	\$ 400.272	\$ 378.447	\$ 412.159	\$ 424.949	\$ 437.170	\$ 447.726	\$ 455.311	\$ 459.310	\$ 465.787	\$ 470.198	\$ 473.077	\$ 479.887	\$ 478.749
X	\$ 392.599	\$ 385.441	\$ 417.966	\$ 431.459	\$ 444.022	\$ 453.289	\$ 460.371	\$ 461.201	\$ 461.575	\$ 469.007	\$ 470.340	\$ 473.228	\$ 471.774
XI	\$ 445.654	\$ 389.957	\$ 418.727	\$ 435.163	\$ 437.882	\$ 435.453	\$ 453.333	\$ 461.360	\$ 457.628	\$ 482.431	\$ 488.167	\$ 506.889	\$ 504.075
XII	\$ 490.714	\$ 434.978	\$ 487.420	\$ 488.596	\$ 523.192	\$ 542.530	\$ 542.649	\$ 538.600	\$ 532.878	\$ 549.295	\$ 542.042	\$ 538.635	\$ 536.432
XIII	\$ 353.688	\$ 363.762	\$ 396.666	\$ 411.141	\$ 424.107	\$ 432.620	\$ 440.184	\$ 445.545	\$ 452.816	\$ 456.574	\$ 460.015	\$ 469.729	\$ 470.764
XIV	\$ 372.077	\$ 353.837	\$ 388.277	\$ 398.895	\$ 411.381	\$ 421.471	\$ 424.161	\$ 432.417	\$ 441.917	\$ 441.043	\$ 446.139	\$ 447.822	\$ 452.471
XV	-	-	-	-	-	-	-	-	-	-	-	-	-
XVI	\$ 381.808	\$ 342.709	\$ 372.871	\$ 379.067	\$ 391.036	\$ 402.171	\$ 407.813	\$ 411.860	\$ 413.766	\$ 419.601	\$ 417.338	\$ 426.222	\$ 421.510
Nacional	\$ 400.272	\$ 378.447	\$ 412.159	\$ 424.949	\$ 437.170	\$ 447.726	\$ 455.311	\$ 459.310	\$ 465.787	\$ 470.198	\$ 473.077	\$ 479.887	\$ 478.749

Fuente: Base de datos administrativa de SENCE y base del Seguro de Cesantía

RESULTADOS POR PLATAFORMA DE ATENCIÓN

Los resultados presentados previamente son calculados según las distintas plataformas de atención, tanto para cotizaciones como salarios, y considerando tanto el mes previo a la intervención del programa como los doce meses posteriores a éste, lo cual es presentado a continuación.

TABLA N°1: PROPORCIÓN DE COTIZANTES POR PLATAFORMA

PLATAFORMA	MES PREVIO	MES 1	MES 2	MES 3	MES 4	MES 5	MES 6	MES 7	MES 8	MES 9	MES 10	MES 11	MES 12
OMIL	35%	42%	45%	45%	44%	44%	43%	43%	42%	42%	42%	41%	41%
PLATAFORMA ARICA	27%	38%	46%	47%	46%	46%	44%	43%	41%	41%	40%	40%	40%
MÓVILES BUSCA EMPLEO	24%	27%	34%	39%	42%	44%	44%	44%	42%	41%	39%	37%	35%
CHILE ATIENDE	37%	40%	46%	48%	49%	50%	51%	52%	51%	47%	47%	46%	46%

Fuente: Base de datos administrativa de SENCE y base del Seguro de Cesantía

TABLA N°2: RENTA PROMEDIO POR PLATAFORMA

PLATAFORMA	MES PREVIO	MES 1	MES 2	MES 3	MES 4	MES 5	MES 6	MES 7	MES 8	MES 9	MES 10	MES 11	MES 12
OMIL	\$ 400.272	\$ 378.447	\$ 412.159	\$ 424.949	\$ 437.170	\$ 447.726	\$ 455.311	\$ 459.310	\$ 465.787	\$ 470.198	\$ 473.077	\$ 479.887	\$ 478.749
PLATAFORMA ARICA	\$ 468.988	\$ 462.786	\$ 485.328	\$ 504.252	\$ 518.714	\$ 521.062	\$ 521.393	\$ 544.469	\$ 563.820	\$ 565.023	\$ 562.014	\$ 584.966	\$ 584.148
MÓVILES BUSCA EMPLEO	\$ 344.281	\$ 320.429	\$ 373.941	\$ 403.653	\$ 419.526	\$ 430.409	\$ 437.438	\$ 443.065	\$ 455.646	\$ 464.922	\$ 464.353	\$ 477.023	\$ 485.607
CHILE ATIENDE	\$ 386.118	\$ 336.144	\$ 414.328	\$ 451.559	\$ 476.796	\$ 503.393	\$ 496.040	\$ 487.119	\$ 505.356	\$ 525.611	\$ 536.447	\$ 553.769	\$ 554.507

Fuente: Base de datos administrativa de SENCE y base del Seguro de Cesantía