



**REPORTE LABORAL
FÓRMATE PARA EL TRABAJO
REGISTRO ESPECIAL
AÑO 2023**

Subunidad de Estudios



sence

Este reporte de resultados presenta la situación laboral¹², considerando cotizaciones y salarios, de las personas que se capacitaron y aprobaron los cursos del programa **Fórmate para el Trabajo** en su línea Registro Especial el año 2023.

TABLA 1: PERSONAS EGRESADAS, SEGÚN SEXO POR MES.

MES DE TÉRMINO	HOMBRES	MUJERES	TOTAL
ENERO	245	404	649
FEBRERO	310	513	823
MARZO	294	519	813
ABRIL	393	323	716
MAYO	236	449	685
JUNIO	303	382	685
JULIO	212	421	633
AGOSTO	193	350	543
SEPTIEMBRE	198	624	822
OCTUBRE	314	688	1.002
NOVIEMBRE	382	500	882
DICIEMBRE	299	535	834
TOTAL	3.379	5.708	9.087

Fuente: Base de datos administrativa de SENCE.

TABLA 2: PERSONAS EGRESADAS, SEGÚN SEXO POR AÑO.

AÑO	TOTAL	MUJERES	HOMBRES	PORCENTAJE DE MUJERES	PORCENTAJE DE HOMBRES	BRECHA DE GÉNERO
2023	9.087	5.708	3.379	62,8%	37,2%	25,6
2022	6.408	3.724	2.684	58,1%	41,9%	16,2
2021	2.825	1.727	1.098	61,1%	38,9%	22,3

Fuente: Base de datos administrativa de SENCE

Es relevante considerar para el análisis de rentas que se presenta en este reporte, que el año 2023 las rentas son trabajadas en UF para contar únicamente con valores reales, las que son transformadas a pesos considerando la UF del mes de diciembre del año 2023. Este trabajo no fue desarrollado para los años anteriores y, por lo tanto, no es posible generar una comparación de rentas entre años.

¹ Las fuentes de información que permiten la construcción de las estadísticas contenidas en este documento corresponden a las bases administrativas del programa y la base del seguro de cesantía, la cual se encuentra actualizada a diciembre de 2024 para la elaboración de este reporte.

² Las estadísticas e indicadores que se presentan no corresponden a **efectos directos y atribuibles** al

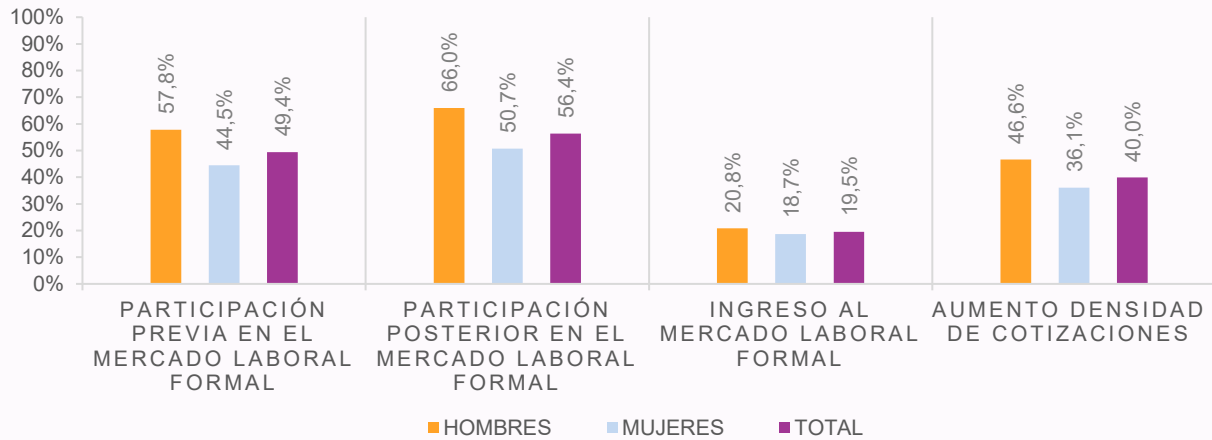
En el año 2023 egresaron del programa **Fórmate para el Trabajo un total de **9.087** personas, siendo un **62,8%** mujeres y un **37,7%** hombres.**

En el año 2023 egresaron un total de 9.087 personas, presentando un crecimiento de 222% respecto a 2021.

En cuanto a la distribución de mujeres y hombres egresados se observa que en este programa hay una mayor participación de mujeres en todos los periodos presentados, con una brecha de género que ha tendido a aumentar, siendo en el año 2023 de 25,6 p.p (ver tabla 2).

programa, ya que no responden a una evaluación de impacto. Por otra parte, la situación laboral de las personas usuarias podría estar subestimada en cuanto no necesariamente se observan los resultados de las personas que optan por empleos independientes o que están excluidos del seguro de cesantía.

GRÁFICO N°1: INDICADORES POR SEXO



Fuente: Base de datos administrativa de SENCE y base del Seguro de Cesantía

INDICADORES POR SEXO

La participación previa y posterior en el mercado laboral, corresponde a la proporción de personas que cuenta con al menos una cotización en los doce meses previos y posteriores a su paso por el programa. En este caso, se observa que existe una variación de 7 p.p. entre quienes presentan cotización en el período previo frente a quienes presentan cotización en el período posterior, la que es mayor entre los hombres (8 p.p.) que mujeres (6 p.p.).

Por otra parte, un 19,5% ha ingresado al mercado laboral, que es medido como la proporción de personas usuarias que no se encontraba cotizando en los doce meses antes de ingresar al programa y en los doce meses posteriores presentan al menos una cotización, cifra consistente tanto entre hombres como mujeres.

Un 40% de las personas usuarias aumenta su densidad de cotizaciones posterior al paso por el programa.

En cuanto al aumento de densidad de cotizaciones se observa que un 40% aumenta su densidad, es decir que la cantidad de cotizaciones que presenta después del programa es mayor que la presentaba antes del mismo. En este indicador, se evidencia una brecha de 13 p.p que favorece a hombres. Finalmente, se observa que las personas promedian 3 cotizaciones en los doce meses previos a ingresar al programa, y 4 en los doce meses posteriores. Esto se mantiene entre las mujeres, mientras que los hombres promedian 4 en el periodo previo y 4 en los doce meses posteriores.

TABLA 3: PROMEDIO DE COTIZACIONES PREVIO Y POSTERIOR, POR SEXO.

INDICADORES	TOTAL	MUJERES	HOMBRES
PROMEDIO DE COTIZACIONES PREVIO	3	3	4
PROMEDIO DE COTIZACIONES POSTERIOR	4	4	5

Fuente: Base de datos administrativa de SENCE y base del Seguro



En el año 2021 se presenta la mayor tasa de cotización posterior al paso por el programa, con un 60%

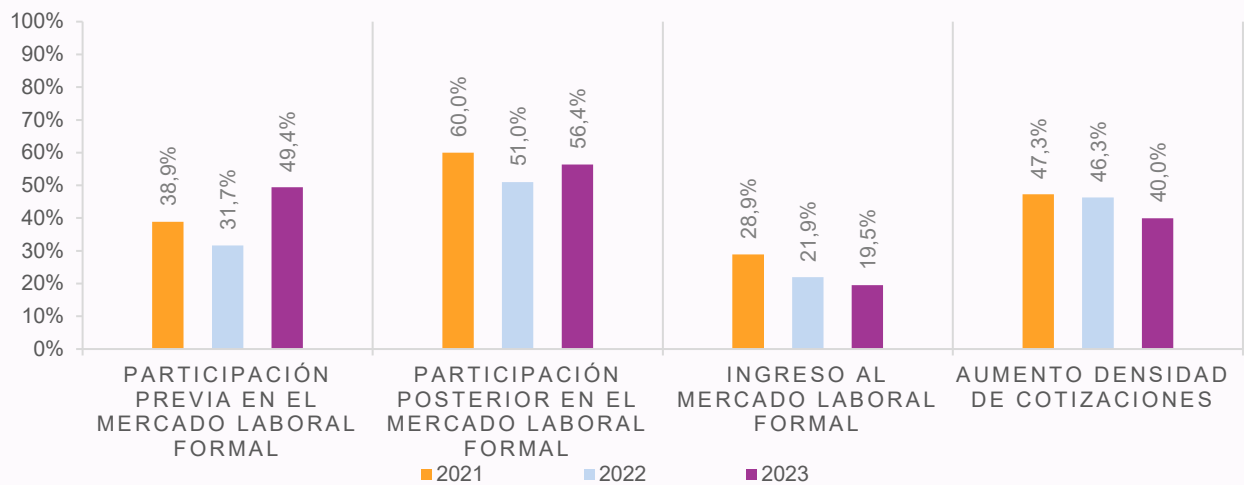
Al comparar los resultados de los indicadores de participación previa y posterior en el mercado laboral formal, entre 2021 y 2023, se observa que el año 2023 es el que presenta la participación previa más alta, con un 49,4%. En contraste con la participación posterior, vemos que el año 2021 es el que presenta un crecimiento mayor, aumentando en 21

puntos porcentuales, mientras que en el año 2023 solo crece en 7 p. p. Por otra parte, en el año 2021 también se presenta la mayor tasa de cotización posterior al paso por el programa, con 60%.

En cuanto al indicador de ingreso al mercado laboral formal, se observa que existe una caída sistemática desde 2021, pasando de 28,9% a 19,5% en 2023.

Finalmente, el indicador de densidad de cotizaciones muestra resultados similares entre 2021 y 2022, y denota una caída de 6 p.p. en 2023 (desde 46,3% a 40%).

GRÁFICO N°2: INDICADORES POR SEXO



Fuente: Base de datos administrativa de SENCE y base del Seguro de Cesantía



A continuación, se presenta la situación laboral de las personas usuarias, considerando cotizaciones y salarios, posterior a la intervención del programa, contrastando la situación desde el tercer mes previo a esta, con la situación de los doce meses posteriores, la línea demarcada celeste indica el periodo en que las personas se encontraban en la capacitación.

Analizando las cotizaciones de las personas usuarias mes a mes, se observa un aumento en la proporción de personas que presentan cotización entre los meses previos y posteriores al egreso pasando de un

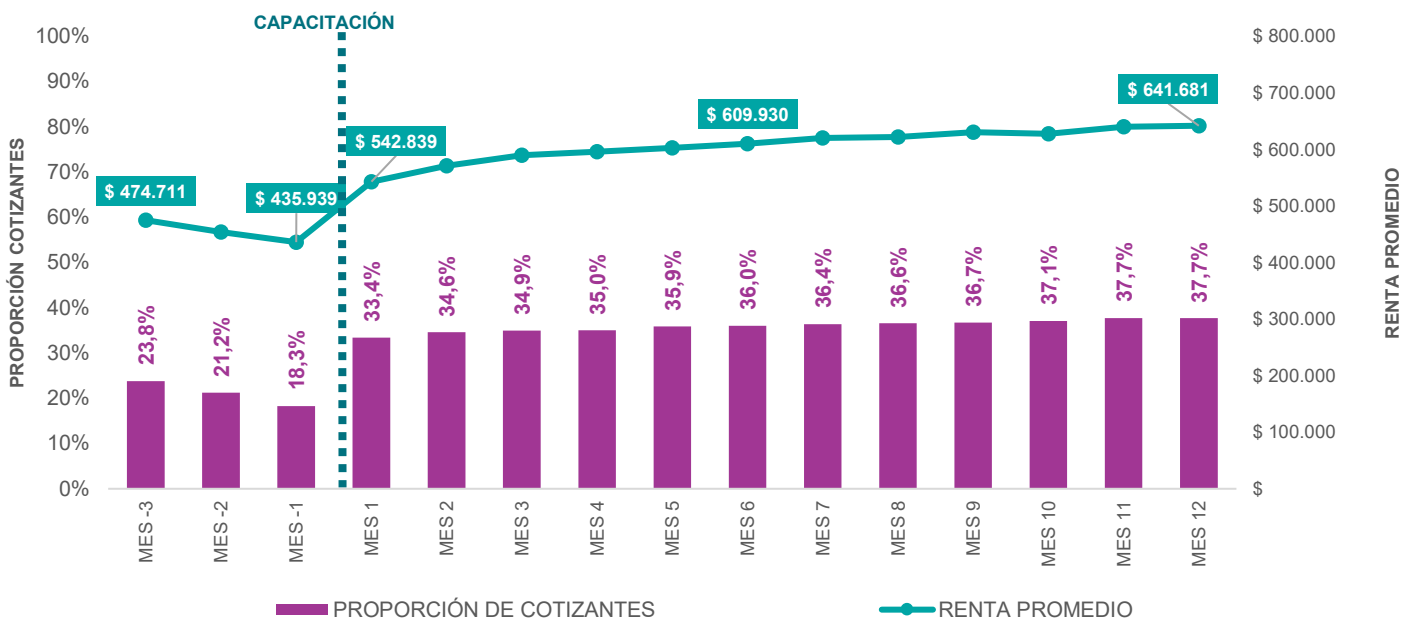
23,8% en el tercer mes previo a ingresar al programa a un 37,7% en el duodécimo mes, esta diferencia es de 13,9 p.p.

Entre los tres meses previos al ingreso al programa y los doce meses posteriores al egreso de este, se evidencia un crecimiento de 13,9 p.p. en los cotizantes y un aumento de un 35,2% en las rentas promedio.

En cuanto a las rentas que presentan las personas usuarias, aumentan de manera sostenida en el tiempo pasando de \$474.711 en el tercer mes previo a \$641.681 en los

doce meses posteriores al paso por el programa, lo que representa un crecimiento del 35,2%.

GRÁFICO N°3: PROPORCIÓN DE COTIZANTES Y RENTA POR MES



Fuente: Base de datos administrativa de SENCE y base del Seguro de Cesantía



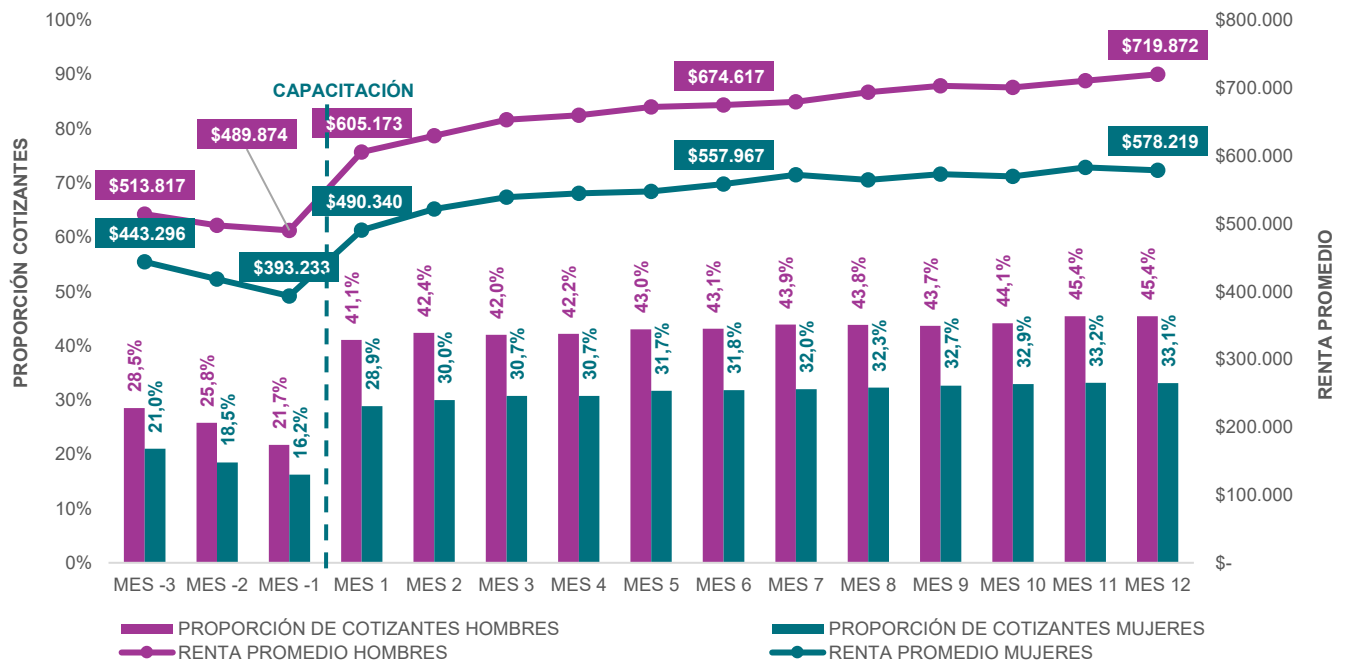
Al desagregar por sexo la proporción de personas cotizantes se observa que la participación en el mercado en el tercer mes previo al ingreso al programa es 7,5 p.p. más baja entre las mujeres que los hombres, con 21% y 28,5% de cotizantes respectivamente. Posterior al curso, la brecha de género se expande, promediando un 12,3 p.p. en desmedro de las mujeres.

Existe una brecha de género de 12,3 p.p. a nivel de cotizantes y una de 24% a nivel de rentas promedio, si se contrastan los tres meses previos con los 12 posteriores al egreso.

En cuanto a la renta promedio desagregada por sexo, se observa que en este caso la brecha de género es más amplia, donde los hombres presentan una renta promedio mayor, \$513.817 en el tercer mes previo al ingreso al programa y

las mujeres presentan una renta de \$443.296 en el mismo periodo lo que implica una brecha de género de un 16% en desmedro de las mujeres. Una vez que las personas egresan del programa aumenta la renta promedio en un 35,2% a los doce meses de egreso (40,1% para hombres y 30,4% para mujeres). La renta promedio a los 12 meses de egreso es de \$719.872 para los hombres y \$578.219 para las mujeres. La brecha de género en remuneraciones aumenta desde 16% a 24% entre los tres meses previos y los doce meses posteriores a la participación en el programa.

GRÁFICO N°4: PROPORCIÓN DE COTIZANTES Y RENTA SEGÚN SEXO POR MES



Fuente: Base de datos administrativa de SENCE y base del Seguro de Cesantía



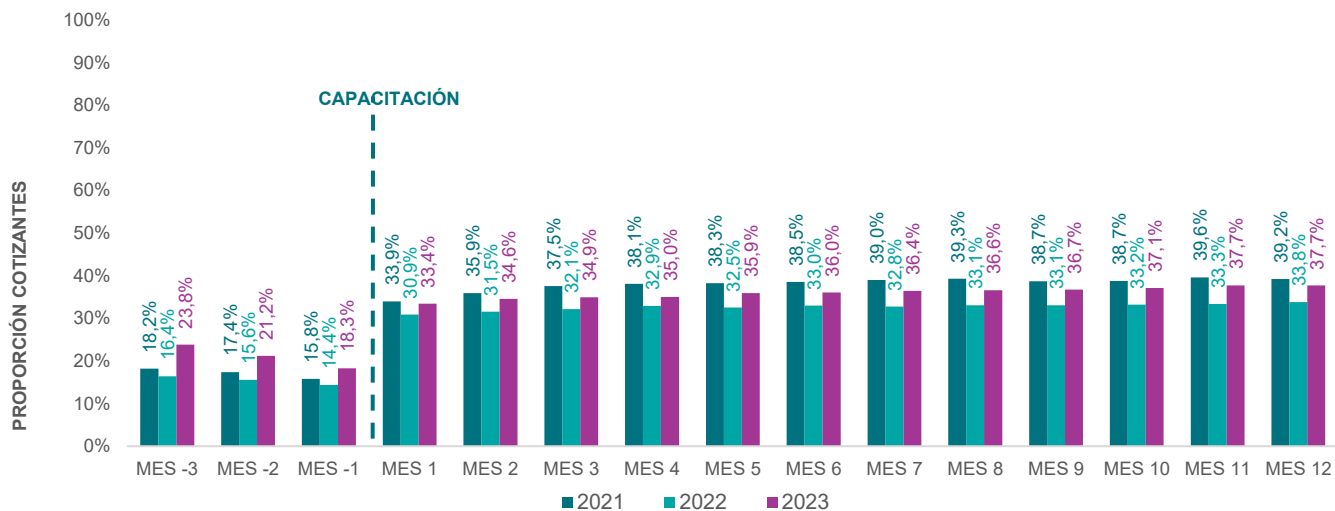
Los resultados por año nos permiten comparar los resultados en la proporción de cotizantes en los últimos tres años.

Si bien se observa la misma tendencia en los tres años, de crecimiento entre los tres meses previos y los doce meses posteriores, en términos de magnitudes, el año 2021 es el que presenta la mayor variación, presentando un crecimiento de 21 puntos porcentuales,

mientras que el año 2022 son 17,4 y el año 2023 el crecimiento es de 13,9 p.p.

El año 2021 es el que presenta el mayor aumento en la proporción de cotizantes equivalente a 21 p.p.

GRÁFICO N°5: PROPORCIÓN DE COTIZANTES SEGÚN MODALIDAD POR MES



Fuente: Base de datos administrativa de SENCE y base del Seguro de Cesantía

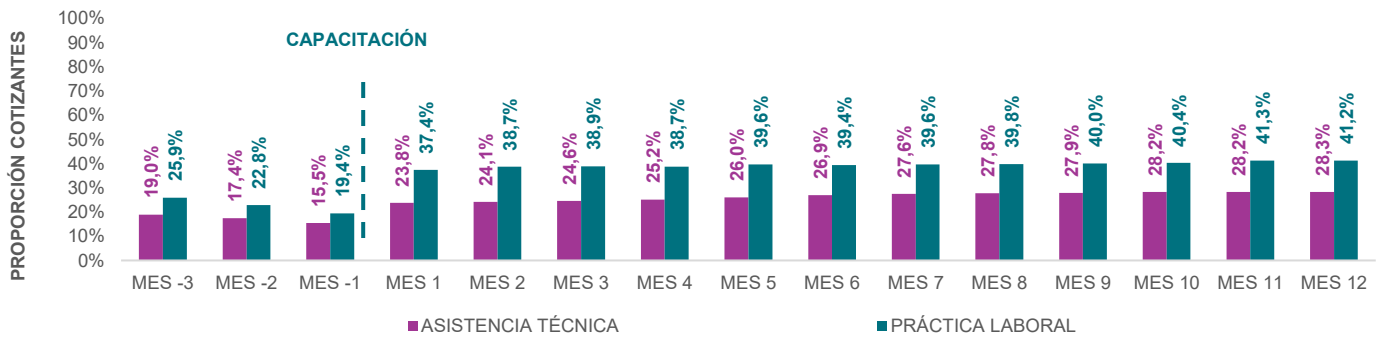


En cuanto a resultados diferenciados según el tipo de segunda fase en el curso (práctica laboral o seguimiento), se observa que quienes cursan instancias con práctica laboral tienen una mayor proporción de cotizantes respecto a quienes tienen instancias de seguimiento, tanto antes como después de la capacitación. Sin embargo, las brechas entre ambos grupos se tienden a incrementar después de la participación en el programa: mientras que 3 meses antes de la participación la diferencia era de 6,9 p.p, 12 meses después de la instancia la diferencia asciende a 12,9 p.p.

De las personas que participaron en cursos con segunda fase, las que tuvieron práctica laboral tienden a tener más cotizantes y rentas promedio más altas.

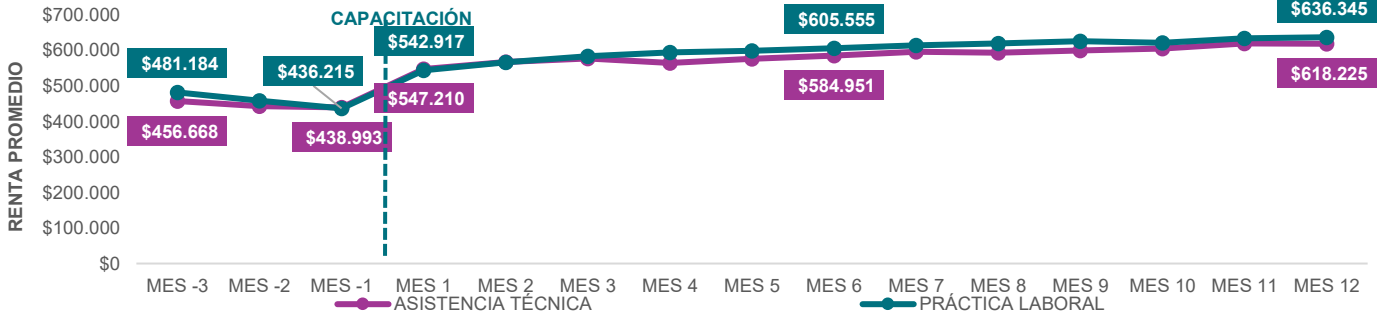
En cuanto a las rentas promedio, se mantienen tendencias similares entre ambos grupos. El grupo de personas que tienen seguimiento posterior al curso parten con una remuneración promedio de \$456.668, 5,4% más bajo que el promedio de quienes tienen práctica laboral (\$481.184). Estas diferencias se reducen a 2,9% los 12 meses posteriores al curso, con un incremento de 32,2% para quienes hicieron práctica laboral y de 35,4% para quienes contaron con seguimiento.

GRÁFICO N°6.1: PROPORCIÓN DE COTIZANTES SEGÚN TIPO DE SALIDA POR MES



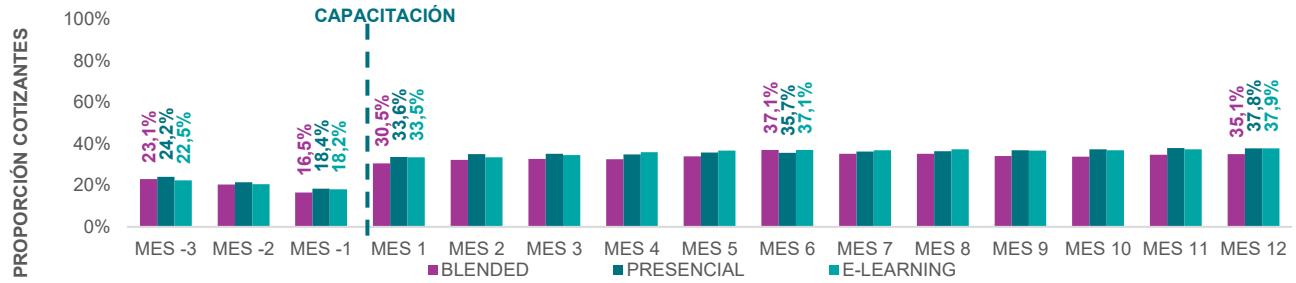
Fuente: Base de datos administrativa de SENCE y base del Seguro de Cesantía

GRÁFICO N°6.2: PROPORCIÓN DE COTIZANTES SEGÚN TIPO DE SALIDA POR MES



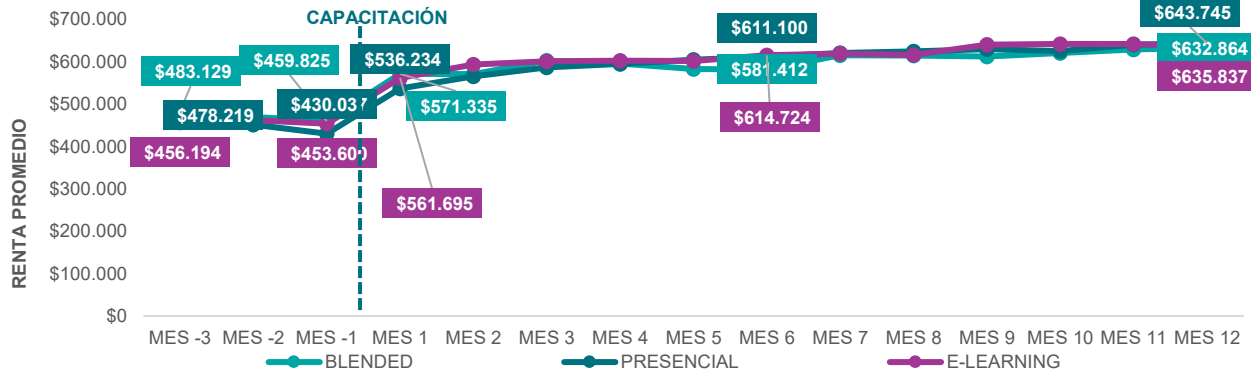
Fuente: Base de datos administrativa de SENCE y base del Seguro de Cesantía

GRÁFICO N°7.1: PROPORCIÓN DE COTIZANTES SEGÚN MODALIDAD POR MES



Fuente: Base de datos administrativa de SENCE y base del Seguro de Cesantía

GRÁFICO N°7.2: PROPORCIÓN DE COTIZANTES SEGÚN MODALIDAD POR MES



Fuente: Base de datos administrativa de SENCE v base del Seguro de Cesantía

En cuanto a resultados diferenciados según la modalidad en que se aplica el curso, pudiendo ser presencial, e-learning o blended, se observa que no existen mayores diferencias a los tres meses previos a ingresar al programa, ni tampoco a los doce meses posteriores a este en términos de la proporción de cotizantes. En cuanto al crecimiento, se percibe lo mismo, no existen mayores diferencias.

No se perciben mayores diferencias en la proporción de cotizantes en cuanto a la modalidad en que es aplicado el curso.

En cuanto a las rentas promedio, si bien mantienen tendencias muy similares, el grupo de personas que se capacita en modalidad e-learning, presenta un crecimiento en la renta a los 12 meses posteriores al curso de un 39,4%, seguido de quienes se capacitaron de forma presencial que aumentan sus rentas en un 34,6% y finalmente quienes lo hicieron de modo blended, con un crecimiento de un 31%.



A continuación, se presentan los resultados desagregados por región. Siendo las regiones de O’ Higgins, Antofagasta y Coquimbo aquellas con un mayor crecimiento en la proporción de cotizantes entre el tercer mes previo al ingreso al programa y los doce meses posteriores, siendo de 20,2 p.p, 18,9 p.p, y 17,8 p.p respectivamente.

En la tabla 5 se presenta la renta promedio por región, donde se observa que todas en todas las regiones hay un aumento de la renta promedio en el periodo analizado, siendo las regiones de Tarapacá y Coquimbo las con mayor aumento, con un crecimiento de 72,1% y 49,1% respectivamente, entre los tres meses previos y el duodécimo mes de egreso.

TABLA 4: PROPORCIÓN DE PERSONAS COTIZANTES, SEGÚN REGIÓN POR MES

REGIÓN	UNIVERSO	MES -3	MES -1	MES 1	MES 3	MES 6	MES 12
TARAPACÁ	89	22,5%	22,5%	32,6%	38,2%	36,0%	36,0%
ANTOFAGASTA	265	17,4%	16,6%	31,7%	32,8%	39,6%	36,2%
ATACAMA	156	26,9%	26,9%	35,9%	32,7%	32,1%	41,7%
COQUIMBO	325	21,2%	15,7%	29,8%	35,1%	40,0%	39,1%
VALPARAÍSO	1.398	19,7%	14,4%	26,9%	28,5%	29,4%	32,1%
METROPOLITANA	4.156	24,8%	18,9%	37,6%	39,4%	40,3%	41,1%
OHIGGINS	262	28,2%	16,4%	36,3%	34,4%	36,6%	48,5%
MAULE	610	25,1%	20,0%	33,0%	34,6%	34,9%	37,9%
ÑUBLE	175	29,1%	24,6%	34,9%	36,0%	32,6%	36,0%
BIOBÍO	523	22,6%	17,8%	29,1%	29,4%	32,7%	30,8%
ARAUCANÍA	440	20,0%	11,1%	22,5%	23,4%	23,2%	31,1%
LOS RIOS	385	25,7%	21,6%	27,8%	26,8%	25,5%	23,9%
LOS LAGOS	303	31,7%	28,4%	38,9%	42,2%	43,9%	44,2%
NACIONAL	9.087	23,8%	18,3%	33,4%	34,9%	36,0%	37,7%

Fuente: Base de datos administrativa de SENCE y base del Seguro de Cesantía

Nota: Se muestran únicamente los totales de regiones que tienen a más de 15 participantes en total, como forma de no sesgar los resultados.

TABLA 5: RENTA PROMEDIO SEGÚN REGIÓN POR MES

REGIÓN	UNIVERSO	MES -3	MES -1	MES 1	MES 3	MES 6	MES 12
TARAPACÁ	89	\$448.819	\$503.659	\$593.294	\$624.996	\$765.065	\$772.412
ANTOFAGASTA	265	\$445.627	\$439.959	\$545.114	\$591.378	\$619.339	\$645.504
ATACAMA	156	\$513.648	\$544.019	\$656.206	\$731.368	\$727.678	\$759.797
COQUIMBO	325	\$512.241	\$477.424	\$594.075	\$674.777	\$698.111	\$763.874
VALPARAÍSO	1.398	\$424.371	\$408.259	\$492.610	\$518.910	\$513.659	\$534.826
METROPOLITANA	4.156	\$474.645	\$423.380	\$559.257	\$610.831	\$635.530	\$661.247
OHIGGINS	262	\$478.742	\$488.204	\$538.761	\$564.996	\$606.739	\$646.225
MAULE	610	\$494.113	\$431.720	\$499.398	\$557.016	\$593.365	\$678.494
ÑUBLE	175	\$455.025	\$452.055	\$459.065	\$519.867	\$512.757	\$521.127
BIOBÍO	523	\$474.511	\$409.279	\$496.423	\$526.623	\$522.003	\$592.048
ARAUCANÍA	440	\$465.429	\$396.755	\$416.906	\$446.411	\$493.210	\$508.371
LOS RIOS	385	\$498.151	\$481.663	\$585.169	\$585.959	\$620.565	\$629.383
LOS LAGOS	303	\$556.477	\$498.748	\$623.421	\$698.489	\$675.027	\$736.267
NACIONAL	9.087	\$474.711	\$435.939	\$542.839	\$589.758	\$609.930	\$641.681

Fuente: Base de datos administrativa de SENCE y base del Seguro de Cesantía.

Por último, se presentan los resultados desagregados por área. Las áreas de acuicultura, transporte y logística y comercio son las áreas con mayor crecimiento en la proporción de cotizantes, siendo de 23,6 p.p., 21,5 p.p. y 20,5 p.p entre el tercer mes previo y el duodécimo mes de egreso.

En cuanto a las rentas, considerando la comparación entre los tres meses previos

y los doce meses posteriores, las áreas que más crecimiento tuvieron en sus rentas promedio fueron mecánica automotriz (62,9%), artes, artesanía y gráfica (59,9%) y acuicultura (46,1%). El área que obtuvo las mayores remuneraciones promedio en términos absolutos a 12 meses de finalizado el programa es acuicultura, con \$848.473.

TABLA 6: COTIZANTES SEGÚN ÁREA Y MES

ÁREA	UNIVERSO	MES -3	MES -1	MES 1	MES 3	MES 6	MES 12
ACTIVIDADES PROFESIONALES Y TECNICAS	69	31,9%	29,0%	49,3%	46,4%	44,9%	39,1%
ACUICULTURA	55	40,0%	34,5%	50,9%	50,9%	45,5%	63,6%
ADMINISTRACION	974	25,6%	21,0%	34,0%	37,3%	37,9%	39,0%
AGROPECUARIO	161	29,8%	18,6%	34,2%	32,3%	33,5%	46,6%
ARTES, ARTESANIA Y GRAFICA	52	11,5%	11,5%	17,3%	23,1%	21,2%	17,3%
COMERCIO	322	17,7%	12,7%	32,9%	34,5%	36,3%	38,2%
COMPUTACION E INFORMATICA	384	26,0%	19,3%	32,0%	34,4%	38,8%	41,4%
CONSTRUCCION	1.227	27,1%	21,1%	35,4%	34,8%	35,2%	39,0%
EDUCACION	13	69,2%	76,9%	46,2%	38,5%	46,2%	38,5%
ELECTRICIDAD Y ELECTRONICA	800	25,9%	21,9%	41,8%	40,5%	42,9%	43,6%
ENERGIA	86	26,7%	16,3%	43,0%	43,0%	44,2%	46,5%
GASTRONOMIA, HOTELERIA Y TURISMO	1.690	18,8%	13,6%	27,5%	29,8%	29,5%	32,2%
INDUSTRIAS MANUFACTURERAS	455	20,4%	14,1%	24,2%	25,5%	27,5%	28,1%
MECANICA AUTOMOTRIZ	168	30,4%	22,6%	43,5%	42,3%	45,2%	36,9%
MEDIO AMBIENTE	8	37,5%	0,0%	25,0%	25,0%	25,0%	25,0%
SALUD	110	18,2%	15,5%	16,4%	20,0%	27,3%	30,9%
SERVICIOS	1.389	17,7%	14,2%	24,0%	26,1%	27,6%	27,3%
TELECOMUNICACIONES	163	36,8%	28,2%	54,0%	55,2%	58,3%	53,4%
TRANSPORTE Y LOGISTICA	961	31,1%	22,5%	46,8%	50,5%	50,7%	52,7%
NACIONAL	9.087	23,8%	18,3%	33,4%	34,9%	36,0%	37,7%

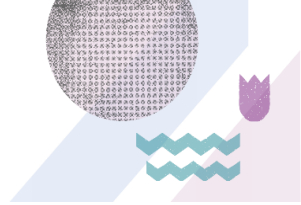
Fuente: Base de datos administrativa de SENCE y base del Seguro de Cesantía

TABLA 7: RENTA PROMEDIO SEGÚN ÁREA Y MES

ÁREA	MES -3	MES -1	MES 1	MES 3	MES 6	MES 12
ACTIVIDADES PROFESIONALES Y TECNICAS	\$649.902	\$487.257	\$469.918	\$490.658	\$570.549	\$525.101
ACUICULTURA	\$580.760	\$459.129	\$710.616	\$852.058	\$752.907	\$848.473
ADMINISTRACION	\$465.302	\$420.039	\$539.145	\$572.051	\$601.066	\$640.152
AGROPECUARIO	\$439.407	\$396.077	\$429.610	\$470.780	\$518.086	\$569.612
ARTES, ARTESANIA Y GRAFICA	\$424.231	\$465.711	\$453.245	\$513.935	\$568.034	\$678.368
COMERCIO	\$424.078	\$354.119	\$446.888	\$484.194	\$539.678	\$539.238
COMPUTACION E INFORMATICA	\$456.907	\$411.491	\$554.703	\$574.336	\$583.199	\$611.901
CONSTRUCCION	\$508.191	\$487.459	\$597.891	\$606.410	\$640.242	\$708.287
EDUCACION	\$513.618	\$488.215	\$603.248	\$674.467	\$654.820	\$690.446
ELECTRICIDAD Y ELECTRONICA	\$546.821	\$508.746	\$624.158	\$677.055	\$705.130	\$736.352
ENERGIA	\$562.703	\$302.514	\$548.992	\$604.714	\$578.905	\$626.515
GASTRONOMIA, HOTELERIA Y TURISMO	\$440.748	\$404.967	\$472.125	\$533.444	\$540.569	\$552.643
INDUSTRIAS MANUFACTURERAS	\$468.223	\$432.857	\$595.187	\$695.839	\$675.742	\$696.403
MECANICA AUTOMOTRIZ	\$470.204	\$444.607	\$570.125	\$615.642	\$636.417	\$766.074
MEDIO AMBIENTE	\$563.608	\$0	\$529.696	\$613.179	\$726.441	\$718.854
SALUD	\$507.545	\$507.527	\$448.892	\$517.309	\$482.522	\$551.015
SERVICIOS	\$402.607	\$352.376	\$472.222	\$487.487	\$518.275	\$529.664
TELECOMUNICACIONES	\$485.119	\$456.640	\$641.481	\$694.559	\$671.083	\$704.421
TRANSPORTE Y LOGISTICA	\$482.044	\$456.855	\$553.488	\$651.841	\$673.686	\$697.125
NACIONAL	\$474.711	\$435.939	\$542.839	\$589.758	\$609.930	\$641.681

Fuente: Base de datos administrativa de SENCE y base del Seguro de Cesantía

Nota: Se muestran únicamente los totales de áreas que tienen a más de 15 participantes en total, como forma de no sesgar los resultados.



ANEXOS

A continuación, se presenta información de la proporción de cotizantes y renta promedio desagregada por sexo y año, siendo un complemento a la información presentada en los gráficos.

TABLA 8: PROPORCIÓN DE COTIZANTES SEGÚN SEXO Y MES

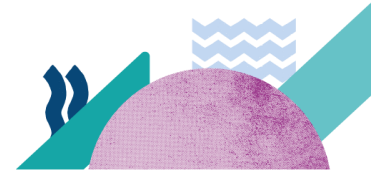
	MES -3	MES -2	MES -1	MES 1	MES 2	MES 3	MES 4	MES 5	MES 6	MES 7	MES 8	MES 9	MES 10	MES 11	MES 12
SEXO															
HOMBRES	28,5%	25,8%	21,7%	41,1%	42,4%	42,0%	42,2%	43,0%	43,1%	43,9%	43,8%	43,7%	44,1%	45,4%	45,4%
MUJERES	21,0%	18,5%	16,2%	28,9%	30,0%	30,7%	30,7%	31,7%	31,8%	32,0%	32,3%	32,7%	32,9%	33,2%	33,1%
TOTAL	23,8%	21,2%	18,3%	33,4%	34,6%	34,9%	35,0%	35,9%	36,0%	36,4%	36,6%	36,7%	37,1%	37,7%	37,7%

Fuente: Base de datos administrativa de SENCE y base del Seguro de Cesantía

TABLA 9: RENTA PROMEDIO SEGÚN SEXO Y MES

SEXO	MES -3	MES -2	MES -1	MES 1	MES 2	MES 3	MES 4	MES 5	MES 6	MES 7	MES 8	MES 9	MES 10	MES 11	MES 12
HOMBRES	\$489.874	\$605.173	\$629.521	\$652.708	\$659.287	\$671.888	\$674.617	\$679.410	\$693.668	\$703.037	\$700.740	\$710.462	\$719.872	\$489.874	\$605.173
MUJERES	\$393.233	\$490.340	\$521.498	\$538.825	\$544.500	\$547.280	\$557.967	\$571.622	\$564.262	\$572.669	\$569.371	\$582.683	\$578.219	\$393.233	\$490.340
TOTAL	\$474.711	\$453.967	\$435.939	\$542.839	\$570.715	\$589.758	\$595.973	\$602.802	\$609.930	\$619.959	\$621.953	\$630.259	\$627.476	\$639.880	\$641.681

Fuente: Base de datos administrativa de SENCE y base del Seguro de Cesantía



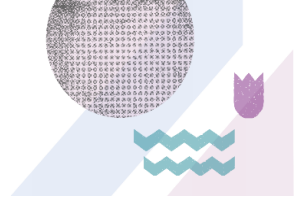


TABLA 10: COTIZANTES SEGÚN AÑO Y MES

	MES -3	MES -2	MES -1	MES 1	MES 2	MES 3	MES 4	MES 5	MES 6	MES 7	MES 8	MES 9	MES 10	MES 11	MES 12
AÑO															
2023	23,8%	21,2%	18,3%	33,4%	34,6%	34,9%	35,0%	35,9%	36,0%	36,4%	36,6%	36,7%	37,1%	37,7%	37,7%
2022	16,4%	15,6%	14,4%	30,9%	31,5%	32,1%	32,9%	32,5%	33,0%	32,8%	33,1%	33,1%	33,2%	33,3%	33,8%
2021	18,2%	17,4%	15,8%	33,9%	35,9%	37,5%	38,1%	38,3%	38,5%	39,0%	39,3%	38,7%	38,7%	39,6%	39,2%

Fuente: Base de datos administrativa de SENCE y base del Seguro de Cesantía



Subunidad de Estudios



sence