

**REPORTE LABORAL
FÓRMATE PARA EL TRABAJO
REGISTRO ESPECIAL
AÑO 2024**

Subunidad de Estudios



Este reporte de resultados presenta la situación laboral¹², considerando cotizaciones y salarios, de las personas que se capacitaron y aprobaron los cursos del programa Fórmate para el Trabajo en su línea Registro Especial el año 2024.

TABLA 1: PERSONAS EGRESADAS, SEGÚN SEXO POR MES.

MES DE TÉRMINO	HOMBRES	MUJERES	TOTAL
ENERO	353	448	801
FEBRERO	326	594	920
MARZO	221	343	564
ABRIL	261	320	581
MAYO	353	643	996
JUNIO	246	777	1.023
JULIO	450	679	1.129
AGOSTO	288	534	822
SEPTIEMBRE	291	351	642
OCTUBRE	223	400	623
NOVIEMBRE	319	225	544
DICIEMBRE	244	337	581
TOTAL	3.575	5.651	9.226

Fuente: Base de datos administrativa de SENCE.

TABLA 2: PERSONAS EGRESADAS, SEGÚN SEXO POR AÑO.

AÑO	TOTAL	MUJERES	HOMBRES	PORCENTAJE DE MUJERES	PORCENTAJE DE HOMBRES	BRECHA DE GÉNERO
2024	9.226	5.651	3.575	61,3%	38,7%	22,5
2023	5.842	3.685	2.157	63,1%	36,9%	26,2
2022	6.408	3.724	2.684	58,1%	41,9%	16,2

Fuente: Base de datos administrativa de SENCE

Es relevante considerar para el análisis de rentas que se presenta en este reporte, que las rentas son trabajadas en UF para contar únicamente con valores reales, las que son transformadas a pesos considerando la UF del mes de diciembre del año 2024. Este trabajo se desarrolla desde los reportes del año 2023 y, por lo tanto, no es posible generar una comparación de rentas en años anteriores.

¹ Las fuentes de información que permiten la construcción de las estadísticas contenidas en este documento corresponden a las bases administrativas del programa y la base del seguro de cesantía, la cual se encuentra actualizada a diciembre de 2025 para la elaboración de este reporte.

² Las estadísticas e indicadores que se presentan no corresponden a **efectos directos y atribuibles** al

En el año 2024 egresaron del programa Fórmate para el Trabajo un total de 9.226 personas, siendo un 61,3% mujeres y un 38,7% hombres.

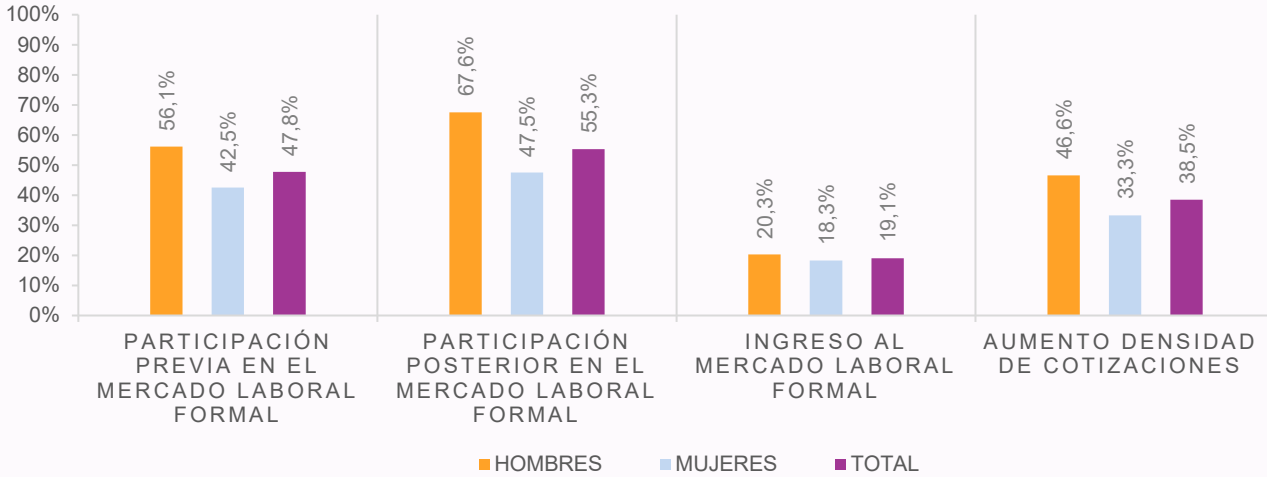
En el año 2024 egresaron un total de 9.226 personas, presentando un crecimiento de 57,9% respecto a 2023.

En cuanto a la distribución de mujeres y hombres egresados se observa que en este programa hay una mayor participación de mujeres en todos los periodos presentados, con una brecha de género que en 2024 disminuye levemente respecto a 2023, ascendiendo a 22,5 p.p.

programa, ya que no responden a una evaluación de impacto. Por otra parte, la situación laboral de las personas usuarias podría estar subestimada en cuanto no necesariamente se observan los resultados de las personas que optan por empleos independientes o que están excluidos del seguro de cesantía.

GRÁFICO N°1: INDICADORES POR SEXO

INDICADORES POR SEXO



Fuente: Base de datos administrativa de SENCE y base del Seguro de Cesantía

La participación previa y posterior en el mercado laboral, corresponde a la proporción de personas que cuenta con al menos una cotización en los doce meses previos y posteriores a su paso por el programa. En este caso, se observa que existe una variación de 7,5 p.p. entre quienes presentan cotización en el período previo frente a quienes presentan cotización en el período posterior, la que es mayor entre los hombres (11,5 p.p.) que mujeres (5 p.p.).

Por otra parte, un 19,1% ha ingresado al mercado laboral, que es medido como la proporción de personas usuarias que no se encontraban cotizando en los doce meses antes de ingresar al programa y en los doce meses posteriores presentan al menos una cotización, cifra con menor brecha entre hombres y mujeres.

Un 38,5% de las personas usuarias aumenta su densidad de cotizaciones posterior al paso por el programa.

En cuanto al aumento de densidad de cotizaciones se observa que un 38,5% aumenta su densidad, es decir que la cantidad de cotizaciones que presenta después del programa es mayor que la presentaba antes del mismo. En este indicador, se evidencia una brecha de 13,3 p.p. que favorece a hombres. Finalmente, se observa que las personas promedian 3 cotizaciones en los doce meses previos a ingresar al programa, y 4 en los doce meses posteriores. Mientras las mujeres mantienen su promedio, los hombres aumentan su promedio en 1 cotización.

TABLA 3: PROMEDIO DE COTIZACIONES PREVIO Y POSTERIOR, POR SEXO.

INDICADORES	HOMBRES	MUJERES	TOTAL
PROMEDIO DE COTIZACIONES PREVIO	4	3	3
PROMEDIO DE COTIZACIONES POSTERIOR	5	3	4

Fuente: Base de datos administrativa de SENCE y base del Seguro



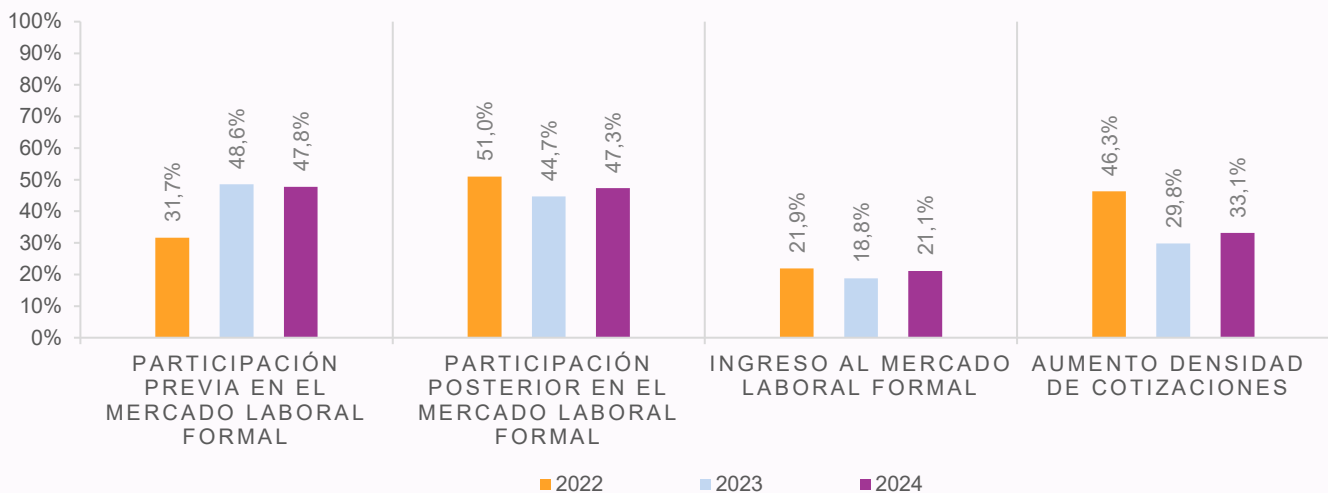
Se observa que, tomando como referencia los últimos tres años, 2022 se perfila con el mejor desempeño a nivel de indicadores, exceptuando la participación previa en el mercado laboral formal.

variación de 0,8 p.p. entre 2022 y 2024, pasando por un periodo más bajo en 2023.

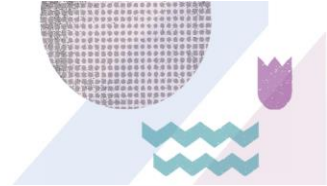
Por último, el indicador que mide el aumento de densidad en cotizaciones marca una fuerte caída, de 46,3% en 2022 a 33,1% en 2024, con una brecha de 13,2 p.p., aunque demuestra cierta recuperación respecto a los niveles registrados en 2023.

Al comparar los resultados de los indicadores de participación previa y posterior en el mercado laboral formal, entre 2022 y 2024, se observa un aumento de 16,1 p.p. De forma contraria, la participación posterior decrece en 3,7 p.p. en el mismo periodo, pasando de 51% en 2022 a 47,3% en 2024. Descontando ciertas fluctuaciones, la proporción de personas egresadas que ingresan al mercado laboral formal se mantiene relativamente estable, con una

GRÁFICO N°2: INDICADORES POR AÑO



Fuente: Base de datos administrativa de SENCE y base del Seguro de Cesantía



A continuación, se presenta la situación laboral de las personas usuarias, considerando cotizaciones y salarios, posterior a la intervención del programa, contrastando la situación desde el tercer mes previo a esta, con la situación de los doce meses posteriores, la línea punteada verde indica el periodo en que las personas se encontraban en la capacitación.

Analizando las cotizaciones de las personas usuarias mes a mes, se observa un aumento en la proporción de personas que presentan cotización entre los meses previos y posteriores al egreso pasando de un 17,2% en el mes previo a ingresar

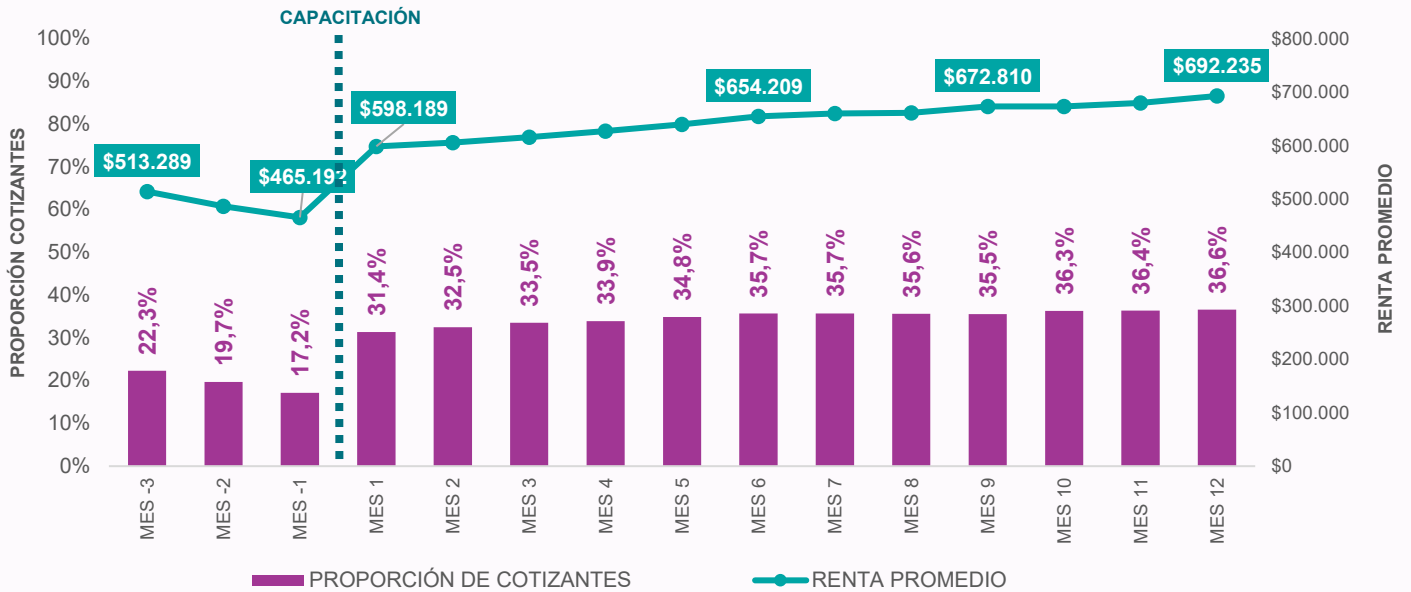
al programa a un 36,6% en el duodécimo mes, esta diferencia es de 14,4 p.p.

Entre el periodo previo y posterior al programa, se evidencia un crecimiento de 14,4 p.p. en los cotizantes y un aumento de un 34,9% en las rentas promedio.

En cuanto a las rentas³ que presentan las personas usuarias, aumentan de manera sostenida en el tiempo después de la actividad

de capacitación, pasando de \$513.289 en el tercer mes previo a \$692.235 en los doce meses posteriores al paso por el programa, lo que representa un crecimiento del 34,9%.

GRÁFICO N°3: PROPORCIÓN DE COTIZANTES Y RENTA POR MES



Fuente: Base de datos administrativa de SENCE y base del Seguro de Cesantía

³ Es relevante considerar para el análisis de rentas que se presenta en este reporte, que las rentas son trabajadas en UF para contar únicamente con valores reales, las que son transformadas a pesos considerando la UF del mes de diciembre del año 2024. Este trabajo se desarrolla

desde los reportes del año 2023 y, por lo tanto, no es posible generar una comparación de rentas en años anteriores.



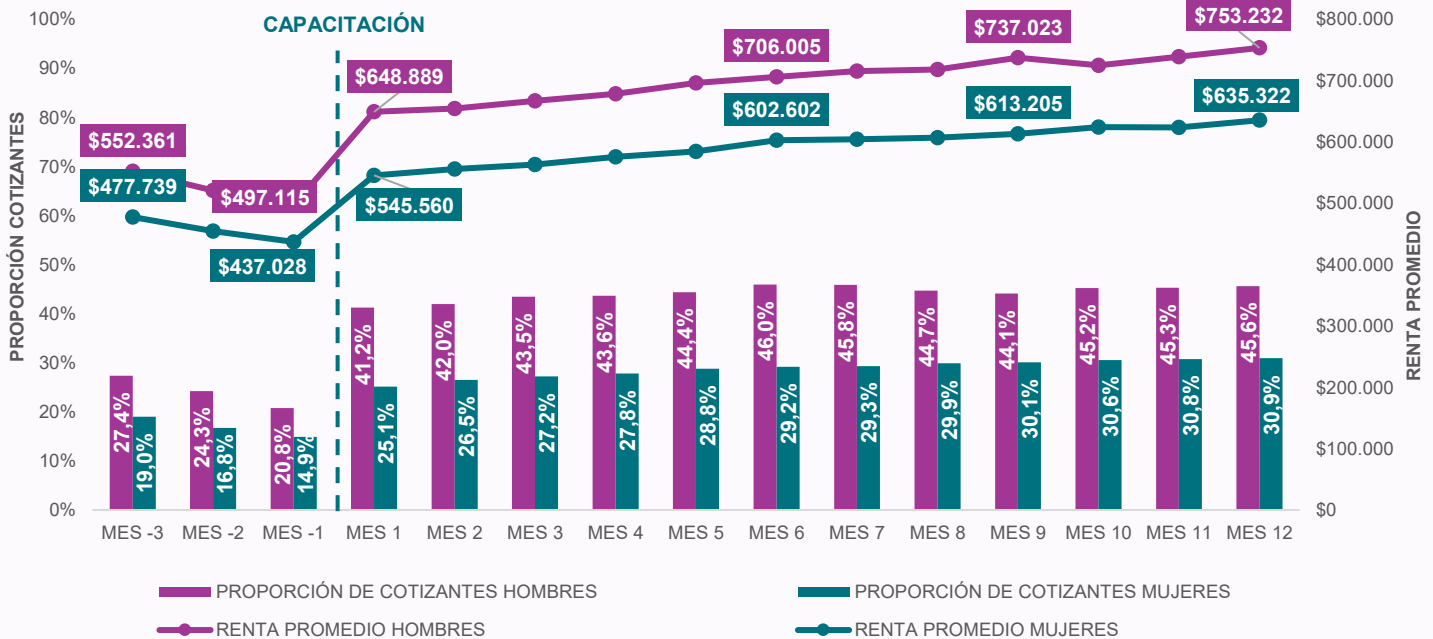
Al desagregar por sexo la proporción de personas cotizantes se observa que la participación en el mercado en el mes previo al ingreso al programa es 5,9 p.p. más baja entre las mujeres que los hombres, con 14,9% y 20,8% de cotizantes respectivamente. Posterior al curso, la brecha de género se expande, llegando a un 14,7 pp. en desmedro de las mujeres doce meses después de la capacitación

En cuanto a la renta promedio desagregada por sexo, se observa que en este caso la brecha de género es más amplia, donde los hombres presentan una renta promedio mayor, \$552.361 en el tercer mes previo al ingreso al programa y las mujeres presentan una renta de \$477.739 en el mismo periodo lo que implica una brecha de género de un 13,5% en desmedro de las mujeres. Una

vez que las personas egresan del programa aumenta la renta promedio en un 34,9% a los doce meses de egreso (36,4% para hombres y 33% para mujeres). La renta promedio a los 12 meses de egreso es de \$753.232 para los hombres y \$635.322 para las mujeres. La brecha de género en remuneraciones aumenta a 15,7% los doce meses posteriores a la participación en el programa.

Existe una brecha de género de 14,7 p.p. a nivel de cotizantes y una de 15,7% a nivel de rentas promedio si se analiza el periodo de 12 meses posterior al egreso.

GRÁFICO N°4: PROPORCIÓN DE COTIZANTES Y RENTA SEGÚN SEXO POR MES



Fuente: Base de datos administrativa de SENCE y base del Seguro de Cesantía

RESULTADOS POR SEXO

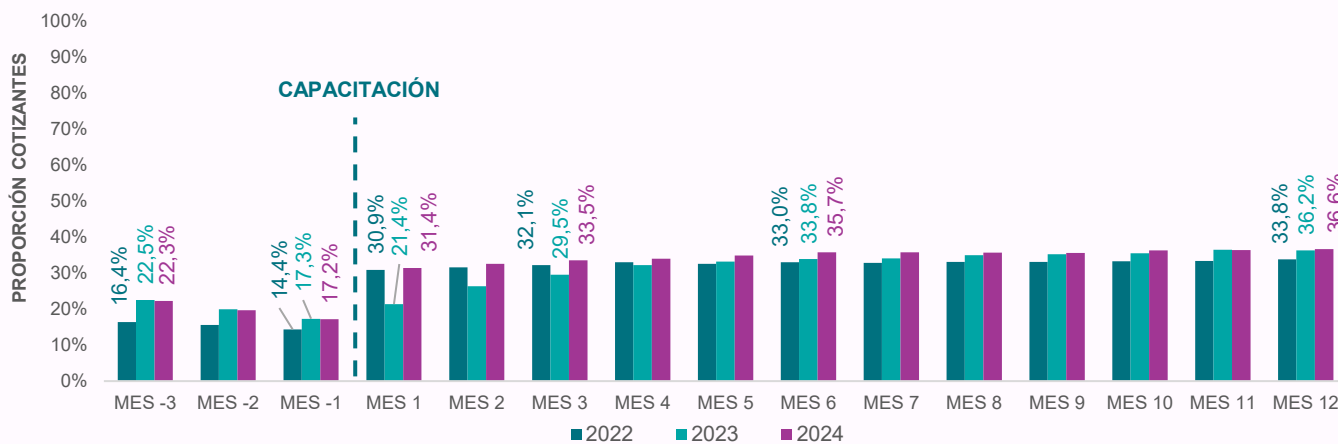
Los resultados por año nos permiten comparar los resultados en la proporción de cotizantes y renta promedio en los últimos tres años.

Si bien se observa la misma tendencia en los tres años, de crecimiento entre el mes previo y los doce meses posteriores, es evidenciable que el año 2024 es el que presenta la mayor proporción de cotizantes en prácticamente todos los períodos

observados; a pesar de eso, 2022 es el año en que mayor crecimiento existió entre el mes previo y los doce meses posteriores, con un crecimiento de 17,4 p.p., seguido de los 13,7 p.p. del 2023 y los 14,4 p.p. del 2024. En cuanto a rentas no existe mayores diferencias en ambos años analizados.

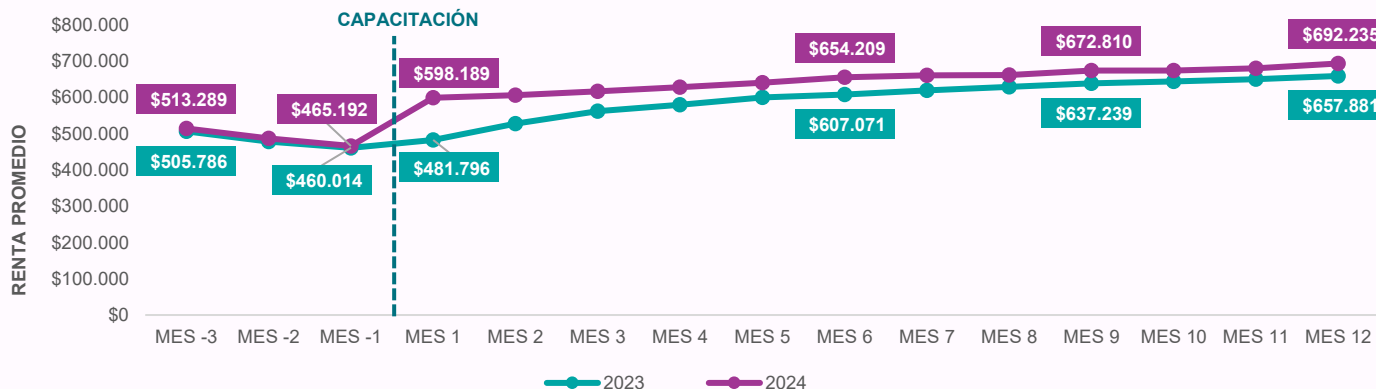
El año 2022 es el que presenta el mayor aumento en la proporción de cotizantes, equivalente a 17,4 p.p.

GRÁFICO N°5.1: PROPORCIÓN DE COTIZANTES POR AÑO



Fuente: Base de datos administrativa de SENCE y base del Seguro de Cesantía

GRÁFICO N°5.2: RENTA PROMEDIO POR AÑO



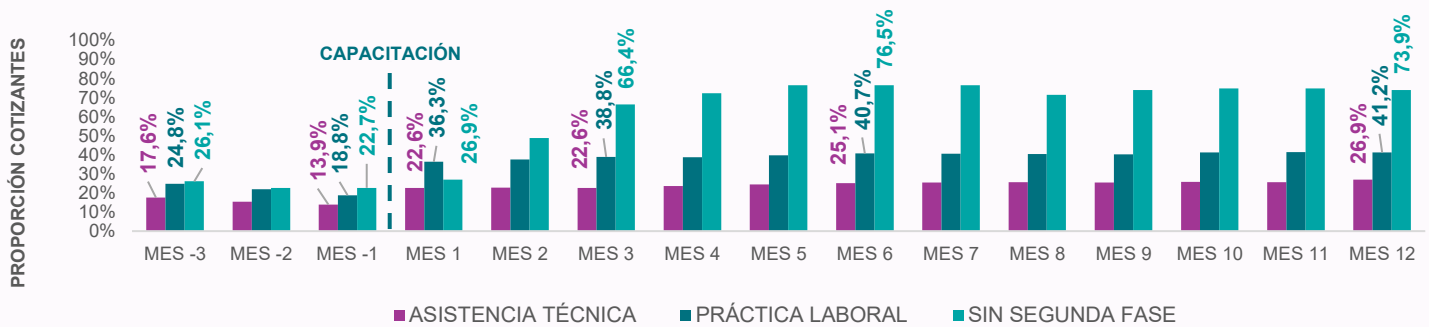
Fuente: Base de datos administrativa de SENCE y base del Seguro de Cesantía

En cuanto a resultados diferenciados según el tipo de segunda fase en el curso (práctica laboral o asistencia técnica, también llamada “seguimiento”), se observa que quienes cursan instancias con práctica laboral tienen una mayor proporción de cotizantes respecto a quienes tienen instancias de seguimiento antes de la capacitación. Sin embargo, después de la capacitación la tendencia cambia y es el grupo de personas egresadas sin segunda fase quienes demuestran la mayor proporción de cotizantes doce meses después del egreso, con brechas

De las personas que participaron en cursos con segunda fase, las que tuvieron práctica laboral tienden a tener más cotizantes y rentas promedio más altas, pero siguen siendo más bajas que las de las personas sin segunda fase.

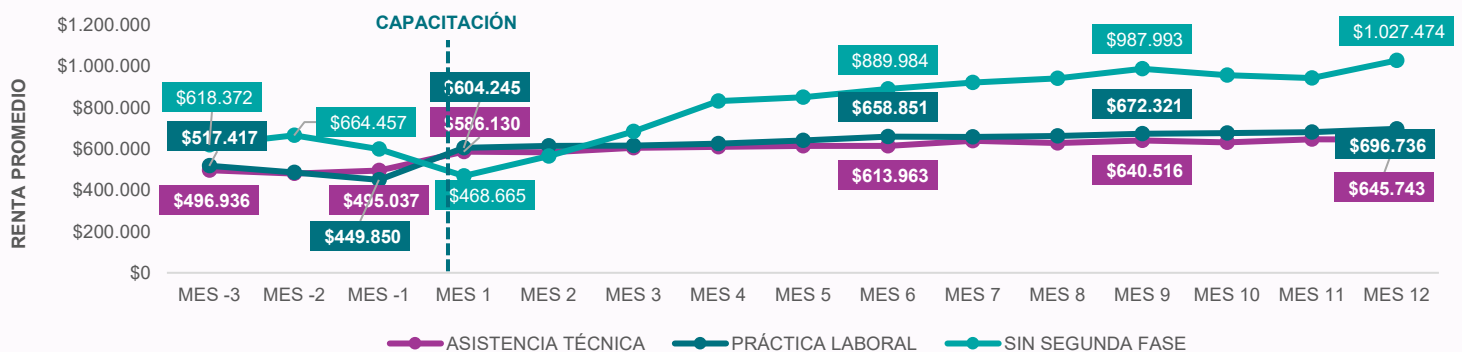
que ascienden a 47 p.p. si comparamos con el grupo que tuvo asistencia técnica y de 32,8 p.p. si comparamos con quienes tuvieron práctica laboral. En el caso de las rentas se vislumbran brechas similares, contando egresados sin segunda fase con mayores promedios de renta tanto tres meses antes como doce meses después de la capacitación, llegando a promediar más de 300 mil pesos que los otros grupos en este último periodo.

GRÁFICO N°6.1: PROPORCIÓN DE COTIZANTES SEGÚN TIPO DE SALIDA POR MES



Fuente: Base de datos administrativa de SENCE y base del Seguro de Cesantía

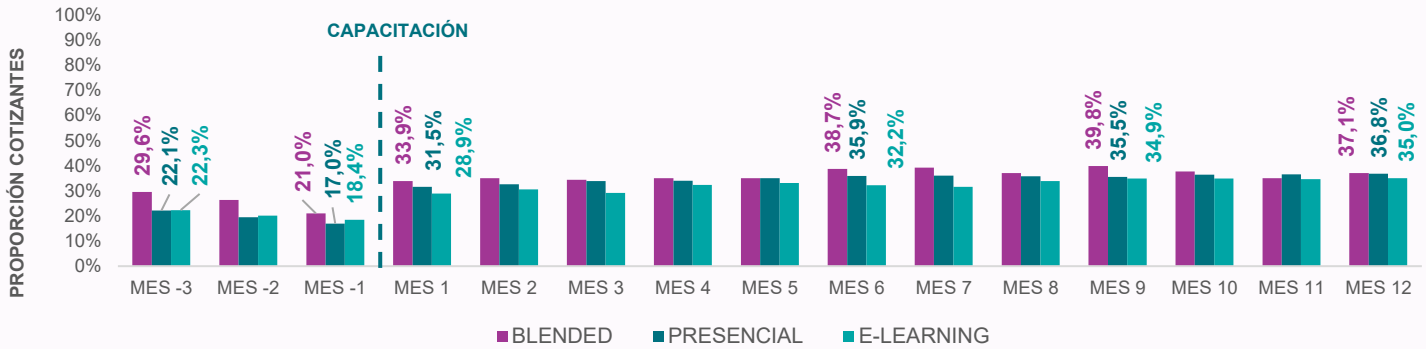
GRÁFICO N°6.2: RENTA PROMEDIO SEGÚN TIPO DE SALIDA POR MES



Fuente: Base de datos administrativa de SENCE y base del Seguro de Cesantía

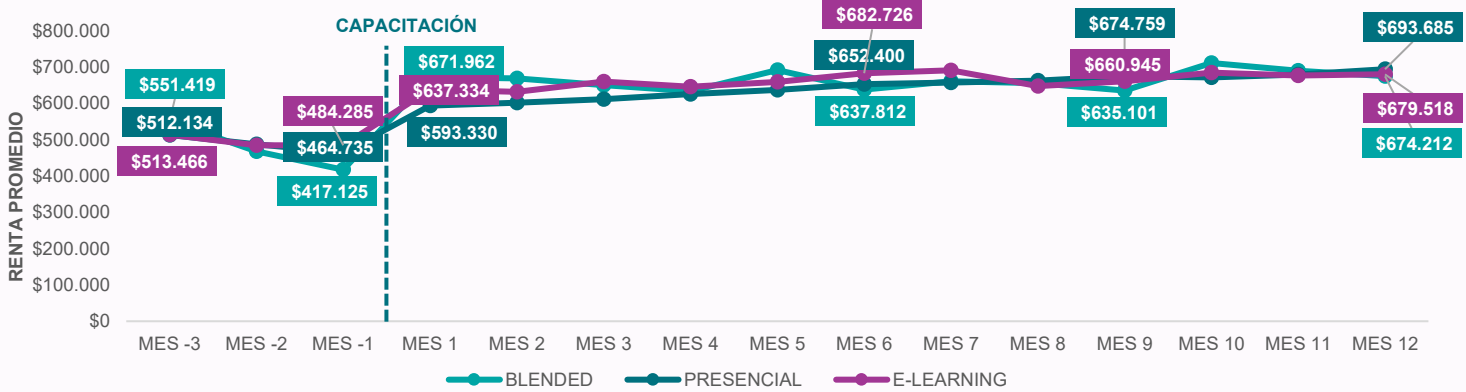


GRÁFICO N°7.1: PROPORCIÓN DE COTIZANTES SEGÚN MODALIDAD POR MES



Fuente: Base de datos administrativa de SENCE y base del Seguro de Cesantía

GRÁFICO N°7.2: RENTA PROMEDIO SEGÚN MODALIDAD POR MES



Fuente: Base de datos administrativa de SENCE y base del Seguro de Cesantía

En cuanto a la modalidad del curso, no se observan grandes diferencias en la proporción de cotizantes, tanto en el mes previo a la participación en el curso como doce meses después. Doce meses después de egresar, las personas egresadas en modalidad blended tienen mayor proporción de cotizantes, pero solo 0,3 p.p. más que el grupo de personas egresadas de cursos presenciales, y 2,1 p.p. respecto a modalidad e-learning. La modalidad presencial es la que demuestra mayor crecimiento entre el mes anterior a la capacitación y doce meses posterior, con 14,6 p.p.

Relativo a las rentas, tampoco existen grandes diferencias entre las tres

Los resultados de 2024 no dan cuenta de grandes diferencias en proporción de cotizantes o rentas promedio entre las diferentes modalidades de capacitación.

modalidades de capacitación, y no se observan tendencias claras a través del tiempo. El grupo de personas egresadas de modalidad blended demuestra un crecimiento de rentas entre el tercer mes anterior a la capacitación y los doce meses posteriores de 22,3%; en contraste, esa proporción es de 32,3% para E-learning y 35,5 para presencial.



A continuación, se presentan los resultados desagregados por región. La tabla 4 muestra la proporción de personas cotizantes en diferentes periodos. Siendo las regiones de Coquimbo, O’ Higgins y la Metropolitana aquellas con un mayor crecimiento en la proporción de cotizantes entre el mes previo al ingreso al programa y los doce meses posteriores, siendo de 22,9 p.p., 16,5 p.p. y 16,1 p.p. respectivamente.

En la tabla 5 se presenta la renta promedio por región, donde se observa que todas en todas las regiones hay un aumento de la renta promedio en el periodo analizado. Las regiones de O’ Higgins y Ñuble son las con mayor aumento, con un crecimiento de 65,6% y 54,6% respectivamente, entre los tres meses previos y el duodécimo mes de egreso.

TABLA 4: PROPORCIÓN DE PERSONAS COTIZANTES, SEGÚN REGIÓN POR MES

REGIÓN	UNIVERSO	MES -3	MES -1	MES 1	MES 3	MES 6	MES 12
TARAPACÁ	27	33,3%	25,9%	40,7%	25,9%	22,2%	29,6%
ATACAMA	219	21,5%	19,2%	26,5%	26,9%	32,9%	36,1%
COQUIMBO	131	16,0%	13,7%	25,2%	28,2%	32,8%	38,9%
VALPARAÍSO	1.356	15,8%	11,7%	23,2%	26,4%	28,0%	30,0%
METROPOLITANA	4.223	24,3%	18,5%	34,7%	37,3%	40,1%	40,5%
OHIGGINS	236	27,5%	18,6%	49,6%	50,0%	44,1%	44,1%
MAULE	699	18,9%	16,6%	27,8%	29,2%	32,6%	30,9%
ÑUBLE	226	20,4%	14,2%	29,2%	31,0%	31,9%	32,7%
BIOBÍO	931	23,6%	19,2%	32,1%	32,8%	35,4%	36,7%
ARAUCANÍA	320	23,4%	14,1%	26,3%	29,7%	27,8%	31,9%
LOS RIOS	198	15,2%	12,6%	16,2%	15,2%	19,2%	22,2%
LOS LAGOS	660	25,5%	20,6%	33,3%	35,6%	35,9%	36,7%
NACIONAL	9.226	22,3%	17,2%	31,4%	33,5%	35,7%	36,6%

Fuente: Base de datos administrativa de SENCE y base del Seguro de Cesantía

TABLA 5: RENTA PROMEDIO SEGÚN REGIÓN POR MES

REGIÓN	NÚMERO DE CASOS	MES -3	MES -1	MES 1	MES 3	MES 6	MES 12
TARAPACÁ	27	\$493.816	\$541.280	\$810.241	\$629.680	\$637.374	\$734.707
ATACAMA	219	\$658.266	\$594.962	\$780.062	\$696.948	\$702.309	\$809.402
COQUIMBO	131	\$500.536	\$401.200	\$803.793	\$642.428	\$747.343	\$725.913
VALPARAÍSO	1.356	\$478.020	\$445.662	\$514.187	\$540.858	\$607.935	\$603.368
METROPOLITANA	4.223	\$531.418	\$474.401	\$608.751	\$630.785	\$674.543	\$712.447
OHIGGINS	236	\$427.990	\$414.225	\$626.390	\$616.256	\$644.597	\$708.943
MAULE	699	\$477.225	\$421.240	\$570.060	\$585.984	\$589.227	\$681.313
ÑUBLE	226	\$433.741	\$382.902	\$502.952	\$594.082	\$618.726	\$670.369
BIOBÍO	931	\$530.003	\$448.796	\$617.135	\$616.142	\$646.125	\$694.214
ARAUCANÍA	320	\$421.127	\$475.325	\$488.509	\$540.336	\$569.389	\$567.592
LOS RIOS	198	\$468.043	\$421.378	\$528.884	\$601.067	\$659.442	\$594.922
LOS LAGOS	660	\$519.815	\$499.310	\$623.323	\$662.215	\$671.848	\$728.814
NACIONAL	9.226	\$513.289	\$465.192	\$598.189	\$615.308	\$654.209	\$692.235

Fuente: Base de datos administrativa de SENCE y base del Seguro de Cesantía.

Nota: Se muestran únicamente los totales de regiones que tienen a más de 15 participantes en total, como forma de no sesgar los resultados. La región en este informe hace referencia a la región donde se llevó a cabo el curso de capacitación.

Por último, se presentan los resultados desagregados por área. La tabla 6 muestra la proporción de personas cotizantes por áreas. Las áreas de, Transporte y Logística, Administración y Energía son las áreas con mayor crecimiento en la proporción de cotizantes, siendo de 21,2 p.p., 20 p.p. y 20 p.p entre el mes previo y el duodécimo mes de egreso.

La tabla 7 presenta las rentas promedio por área de capacitación. El área que obtuvo las mayores remuneraciones promedio en términos absolutos a 12 meses de finalizado el programa es Forestal, con \$907.656, y el área con mayor crecimiento en el periodo analizado es Transporte y Logística, con 66,2%.

TABLA 6: COTIZANTES SEGÚN ÁREA Y MES

ÁREA	UNIVERSO	MES -3	MES -1	MES 1	MES 3	MES 6	MES 12
ACTIVIDADES PROFESIONALES Y TECNICAS	86	29,1%	19,8%	43,0%	44,2%	46,5%	48,8%
ACUICULTURA	92	31,5%	23,9%	39,1%	52,2%	41,3%	48,9%
ADMINISTRACION	470	25,1%	20,4%	31,9%	35,1%	40,4%	45,1%
AGROPECUARIO	99	27,3%	13,1%	36,4%	33,3%	34,3%	38,4%
COMERCIO	286	17,8%	14,0%	31,5%	34,3%	32,5%	32,9%
COMPUTACION E INFORMATICA	367	27,5%	22,6%	35,7%	37,3%	41,7%	38,4%
CONSTRUCCION	1.231	28,6%	21,5%	42,0%	42,3%	43,2%	43,8%
EDUCACION	16	37,5%	37,5%	37,5%	31,3%	43,8%	50,0%
ELECTRICIDAD Y ELECTRONICA	1.062	25,8%	20,9%	34,4%	37,3%	40,6%	40,7%
ENERGIA	65	16,9%	18,5%	46,2%	36,9%	40,0%	36,9%
FORESTAL	18	61,1%	38,9%	50,0%	61,1%	61,1%	50,0%
GASTRONOMIA, HOTELERIA Y TURISMO	1.491	16,4%	13,3%	24,2%	26,7%	29,1%	31,8%
INDUSTRIAS MANUFACTURERAS	612	12,7%	10,9%	14,7%	14,9%	18,8%	21,2%
MECANICA AUTOMOTRIZ	269	26,4%	20,4%	39,4%	38,7%	41,3%	45,7%
SALUD	70	15,7%	12,9%	18,6%	20,0%	25,7%	21,4%
SERVICIOS	1.811	15,8%	13,2%	21,5%	23,2%	24,4%	25,0%
TELECOMUNICACIONES	324	34,6%	21,3%	53,4%	52,5%	60,5%	53,1%
TRANSPORTE Y LOGISTICA	843	29,3%	19,3%	41,8%	49,6%	49,8%	50,5%
NACIONAL	9.226	22%	17%	31%	34%	36%	37%

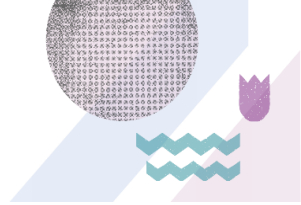
Fuente: Base de datos administrativa de SENCE y base del Seguro de Cesantía

TABLA 7: RENTA PROMEDIO SEGÚN ÁREA Y MES

ÁREA	MES -3	MES -1	MES 1	MES 3	MES 6	MES 12
ACTIVIDADES PROFESIONALES Y TECNICAS	\$486.428	\$466.595	\$629.956	\$637.335	\$626.205	\$716.305
ACUICULTURA	\$510.382	\$513.831	\$553.974	\$588.529	\$572.520	\$679.589
ADMINISTRACION	\$522.299	\$440.641	\$558.348	\$568.461	\$622.384	\$645.707
AGROPECUARIO	\$491.440	\$567.268	\$624.984	\$557.718	\$608.735	\$590.269
COMERCIO	\$408.642	\$392.358	\$571.394	\$576.041	\$652.072	\$616.897
COMPUTACION E INFORMATICA	\$533.281	\$422.428	\$630.506	\$633.507	\$700.789	\$749.078
CONSTRUCCION	\$556.285	\$487.157	\$673.876	\$693.390	\$713.864	\$757.719
EDUCACION	\$746.263	\$769.511	\$776.040	\$796.088	\$777.092	\$822.815
ELECTRICIDAD Y ELECTRONICA	\$565.160	\$523.051	\$648.110	\$634.071	\$677.576	\$713.348
ENERGIA	\$604.509	\$539.260	\$621.875	\$612.737	\$632.140	\$723.118
FORESTAL	\$697.177	\$445.019	\$726.222	\$638.618	\$716.574	\$907.656
GASTRONOMIA, HOTELERIA Y TURISMO	\$480.291	\$416.985	\$513.127	\$546.618	\$603.500	\$610.080
INDUSTRIAS MANUFACTURERAS	\$509.179	\$469.090	\$551.291	\$587.777	\$621.398	\$599.653
MECANICA AUTOMOTRIZ	\$607.651	\$473.461	\$644.073	\$721.271	\$745.514	\$749.064
SALUD	\$579.615	\$516.382	\$594.130	\$664.839	\$655.529	\$600.458
SERVICIOS	\$435.222	\$425.196	\$501.211	\$523.474	\$535.205	\$586.933
TELECOMUNICACIONES	\$528.386	\$439.094	\$638.635	\$682.788	\$682.911	\$772.660
TRANSPORTE Y LOGISTICA	\$478.821	\$495.183	\$612.053	\$634.579	\$712.330	\$796.033
NACIONAL	\$513.289	\$465.192	\$598.189	\$615.308	\$654.209	\$692.235

Fuente: Base de datos administrativa de SENCE y base del Seguro de Cesantía

Nota: Se muestran únicamente los totales de áreas que tienen a más de 15 participantes en total, como forma de no sesgar los resultados.



ANEXOS

A continuación, se presenta información de la proporción de cotizantes y renta promedio desagregada por sexo y año, siendo un complemento a la información presentada en los gráficos.

TABLA 1: PROPORCIÓN DE COTIZANTES SEGÚN SEXO Y MES

	MES -3	MES -2	MES -1	MES 1	MES 2	MES 3	MES 4	MES 5	MES 6	MES 7	MES 8	MES 9	MES 10	MES 11	MES 12
SEXO															
HOMBRES	27,4%	24,3%	20,8%	41,2%	42,0%	43,5%	43,6%	44,4%	46,0%	45,8%	44,7%	44,1%	45,2%	45,3%	45,6%
MUJERES	19,0%	16,8%	14,9%	25,1%	26,5%	27,2%	27,8%	28,8%	29,2%	29,3%	29,9%	30,1%	30,6%	30,8%	30,9%
TOTAL	22,3%	19,7%	17,2%	31,4%	32,5%	33,5%	33,9%	34,8%	35,7%	35,7%	35,6%	35,5%	36,3%	36,4%	36,6%

Fuente: Base de datos administrativa de SENCE y base del Seguro de Cesantía

TABLA 2: RENTA PROMEDIO SEGÚN SEXO Y MES

SEXO	MES -3	MES -2	MES -1	MES 1	MES 2	MES 3	MES 4	MES 5	MES 6	MES 7	MES 8	MES 9	MES 10	MES 11	MES 12
HOMBRES	\$552.361	\$520.755	\$497.115	\$648.889	\$654.500	\$666.753	\$678.231	\$696.111	\$706.005	\$715.512	\$717.960	\$737.023	\$724.539	\$738.975	\$753.232
MUJERES	\$477.739	\$454.630	\$437.028	\$545.560	\$555.674	\$563.328	\$575.412	\$584.327	\$602.602	\$604.355	\$606.652	\$613.205	\$624.332	\$623.440	\$635.322
TOTAL	\$513.289	\$486.234	\$465.192	\$598.189	\$605.153	\$615.308	\$626.657	\$639.506	\$654.209	\$659.630	\$660.766	\$672.810	\$672.773	\$679.142	\$692.235

Fuente: Base de datos administrativa de SENCE y base del Seguro de Cesantía

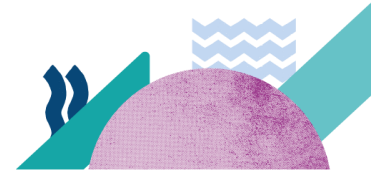




TABLA 3: COTIZANTES SEGÚN AÑO Y MES

	MES -3	MES -2	MES -1	MES 1	MES 2	MES 3	MES 4	MES 5	MES 6	MES 7	MES 8	MES 9	MES 10	MES 11	MES 12
AÑO															
2024	22,3%	19,7%	17,2%	31,4%	32,5%	33,5%	33,9%	34,8%	35,7%	35,7%	35,6%	35,5%	36,3%	36,4%	36,6%
2023	22,5%	19,9%	17,3%	21,4%	26,3%	29,5%	32,1%	33,1%	33,8%	34,0%	34,9%	35,2%	35,4%	36,4%	36,2%
2022	16,4%	15,6%	14,4%	30,9%	31,5%	32,1%	32,9%	32,5%	33,0%	32,8%	33,1%	33,1%	33,2%	33,3%	33,8%

Fuente: Base de datos administrativa de SENCE y base del Seguro de Cesantía

TABLA 4: RENTA SEGÚN AÑO Y MES

	MES -3	MES -2	MES -1	MES 1	MES 2	MES 3	MES 4	MES 5	MES 6	MES 7	MES 8	MES 9	MES 10	MES 11	MES 12
AÑO															
2024	\$513.289	\$486.234	\$465.192	\$598.189	\$605.153	\$615.308	\$626.657	\$639.506	\$654.209	\$659.630	\$660.766	\$672.810	\$672.773	\$679.142	\$692.235
2023	\$505.786	\$477.042	\$460.014	\$481.796	\$526.512	\$560.628	\$578.209	\$598.799	\$607.071	\$618.496	\$628.070	\$637.239	\$643.045	\$649.024	\$657.881

Fuente: Base de datos administrativa de SENCE y base del Seguro de Cesantía



Subunidad de Estudios

