



# REPORTE LABORAL REINVÉNTATE AÑO 2022

Subunidad de Estudios



sence

Este reporte de resultados presenta la situación laboral<sup>12</sup>, considerando cotizaciones y salarios, de las personas que se capacitaron y aprobaron los cursos del programa Reinvéntate el año 2022.

**TABLA 1: PERSONAS EGRESADAS, SEGÚN SEXO POR MES.**

MES DE TÉRMINO	HOMBRES	MUJERES	TOTAL
ENERO	66	33	99
FEBRERO	86	72	158
MARZO	116	160	276
ABRIL	52	65	117
MAYO	86	54	140
JUNIO	64	35	99
JULIO	42	29	71
AGOSTO	88	70	158
SEPTIEMBRE	110	81	191
OCTUBRE	212	240	452
NOVIEMBRE	188	164	352
DICIEMBRE	208	100	308
<b>TOTAL</b>	<b>1.318</b>	<b>1.103</b>	<b>2.421</b>

Fuente: Base de datos administrativa de SENCE.

**TABLA 2: PERSONAS EGRESADAS, SEGÚN SEXO POR AÑO.**

AÑO	TOTAL	MUJERES	HOMBRES	PORCENTAJE DE MUJERES	PORCENTAJE DE HOMBRES	BRECHA DE GÉNERO
2022	2.421	1.103	1.318	45,6%	54,4%	-8,9%
2021	822	407	415	49,5%	50,5%	-1,0%
2020	356	169	187	47,5%	52,5%	-5,1%

Fuente: Base de datos administrativa de SENCE.

**En el año 2022 egresaron del programa Reinvéntate un total de 2.421 personas, siendo un 45,6% mujeres y un 54,4% hombres.**

En el año 2022 egresaron un total de 2.421 personas, siendo ese número mayor que los años 2021 y 2020.

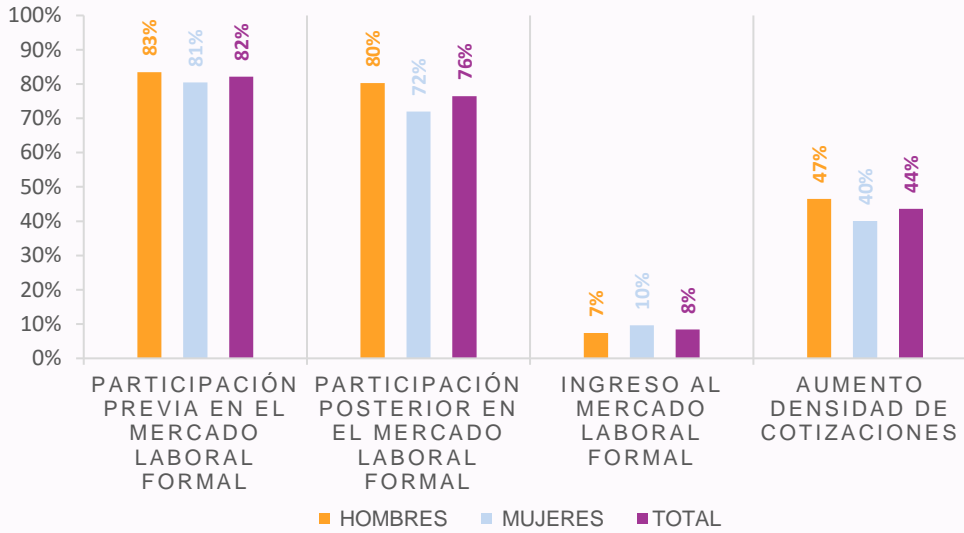
En cuanto a la distribución de mujeres y hombres egresados se observa que en este programa hay una mayor participación de hombres en todos los periodos presentados, con una brecha de género que aumento en el año 2022 en relación con el año anterior (ver tabla 2) pasando de -1,0 punto porcentual (p.p.) a -8,9 p.p. en desmedro de las mujeres.

<sup>1</sup> Las fuentes de información que permiten la construcción de las estadísticas contenidas en este documento corresponden a las bases administrativas del programa y la base del seguro de cesantía, la cual se encuentra actualizada a enero de 2024 para la elaboración de este reporte.

<sup>2</sup> Las estadísticas e indicadores que se presentan no corresponden a **efectos directos y atribuibles** al

programa, ya que no responden a una evaluación de impacto. Por otra parte, la situación laboral de las personas usuarias podría estar subestimada en cuanto no necesariamente se observan los resultados de las personas que optan por empleos independientes o que están excluidos del seguro de cesantía.

GRÁFICO N°1: INDICADORES POR SEXO



Fuente: Base de datos administrativa de SENCE y base del Seguro de Cesantía

La participación previa y posterior en el mercado laboral formal, corresponde a la proporción de personas que cuentan con al menos una cotización a los doce meses previos y posterior a su participación en el programa. En el caso de este programa que está enfocado en personas cesantes o en riesgo de perder su empleo, se observa que no hay una gran variación en la participación en el mercado laboral formal entre el periodo previo y posterior pasando de un 82% a un 76%, además se presentan diferencias por sexo posterior al egreso de -8 p.p. en desmedro de las mujeres.

En cuanto al ingreso al mercado laboral formal, que corresponde a la proporción de personas usuarias que no se encontraban cotizando previo al ingreso al programa y posteriormente al egreso del programa han cotizado al menos una vez. Se observa que, un 8% ha ingresado al mercado laboral.

**La proporción de personas que participa en el mercado laboral posterior al egreso del programa es de un 76%.**

En relación con el aumento de densidad de cotizaciones de las personas egresadas del programa se observa que un 44% aumenta su densidad de cotizaciones es decir que la cantidad de cotizaciones que presenta posterior al egreso del programa es mayor que la cantidad de cotizaciones que presentaba previo al ingreso del programa, siendo este aumento mayor en hombres (47%) que en mujeres (40%).

Finalmente se observa que las cotizaciones promedio previo y posterior al ingreso al programa es de 3 y se observan pocas diferencias entre hombres y mujeres.

TABLA 3: PROMEDIO DE COTIZACIONES PREVIO Y POSTERIOR, POR SEXO.

INDICADORES	TOTAL	MUJERES	HOMBRES
PROMEDIO DE COTIZACIONES PREVIO	3	2	3
PROMEDIO DE COTIZACIONES POSTERIOR	3	3	3

Fuente: Base de datos administrativa de SENCE y base del Seguro



Al comparar los resultados de los indicadores de participación previa y posterior en el mercado laboral formal, entre 2020 y 2022, se observa que hay una disminución en la proporción de personas que cotizan previamente en el mercado laboral pasando de un 92% en 2020, seguido de un 85% en 2021 a un 82% en 2022. También hay una caída entre el año 2021 y 2022 en la proporción de personas que cotizan en el mercado laboral formal posterior al egreso del programa, pasando de un 83% en 2020 a 76% en 2022.

**Existe un aumento en la proporción de personas que se encontraban cotizando previo al ingreso del programa de un 60% en 2020 a un 65% en 2022.**

proporción de personas que ingresan aumentando levemente entre 2020 y 2021 pasando de 5% a 9% y el 2022 se mantiene similar al año anterior.

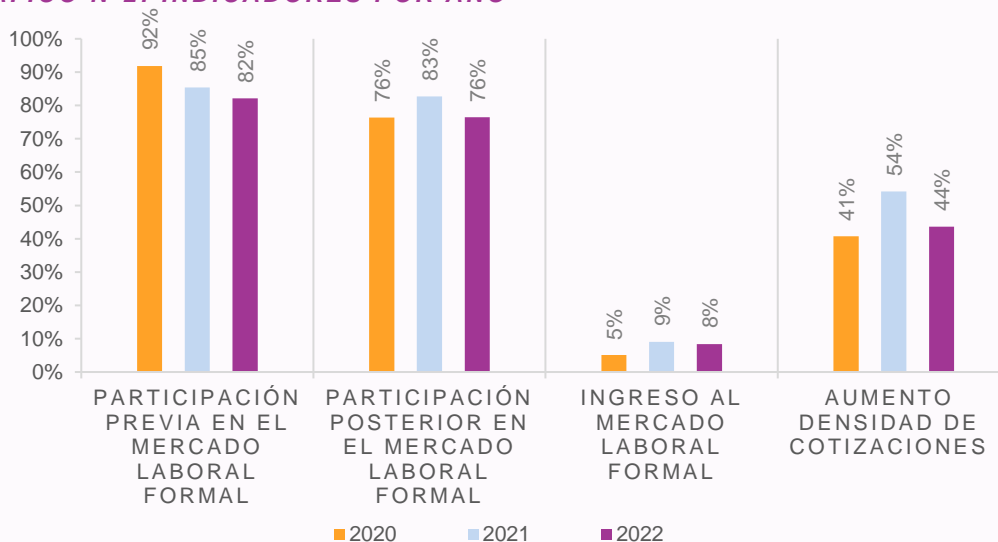
En cuanto al indicador de densidad de cotizaciones, es el que presenta mayor variación, con un aumento entre el año 2020 y 2021 de un 41% a 54% y una caída en 2022 alcanzando un 44%, siendo similar al año

2020.

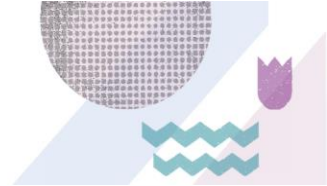
Se observa que en general los indicadores del año 2021 son los que presentan un mejor desempeño en relación con los tres años analizados.

Sobre el indicador de ingreso al mercado laboral formal, se observa que hay poca variación en el periodo analizado, de la

**GRÁFICO N°2: INDICADORES POR AÑO**



Fuente: Base de datos administrativa de SENCE y base del Seguro de Cesantía



A continuación, se presenta la situación laboral de las personas usuarias, considerando cotizaciones y salarios, posterior a la intervención del programa, contrastando la situación desde el tercer mes previo a esta, con la situación de los doce meses posteriores, la línea demarcada celeste indica el periodo en que las personas se encontraban en la capacitación.

Analizando las cotizaciones de las personas usuarias mes a mes, se observa un aumento en la proporción de cotizantes entre los meses previos y posteriores al egreso pasando de un 40,7% en el tercer mes previo a ingresar al programa a un 54,3% en el duodécimo mes, esta diferencia es de 13,6 p.p.

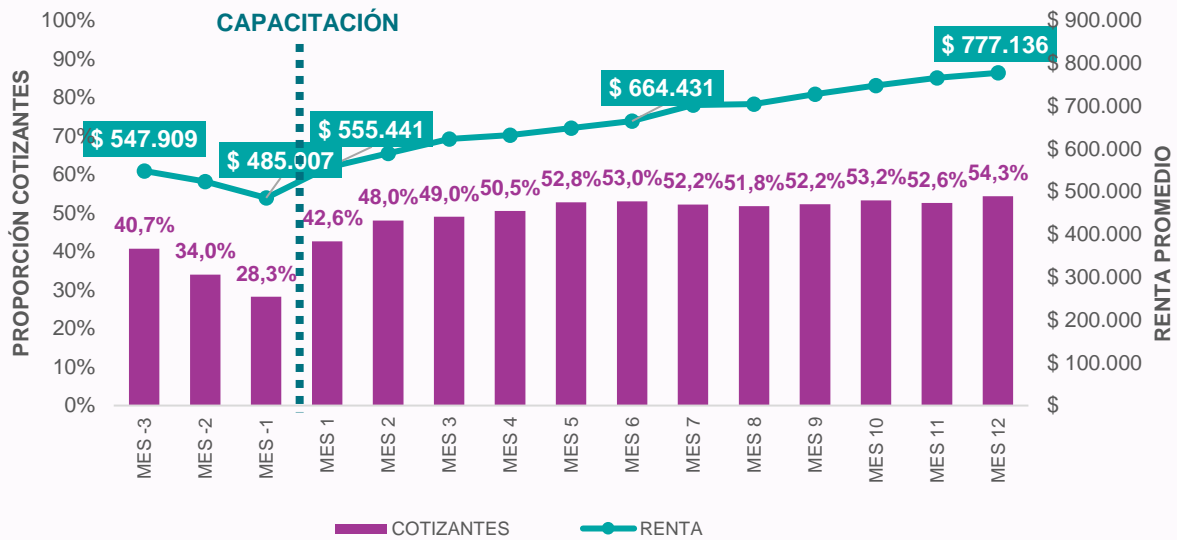
En cuanto a las rentas que presentan las personas usuarias, aumentan de manera

**Existe un aumento en la proporción de cotizantes y un aumento de su renta promedio, entre el tercer mes previo al ingreso y los doce meses posteriores al egreso de 13,6pp. y 41,8% respectivamente.**

sostenida una vez que egresan del programa pasando de \$547.909 en el tercer mes previo a \$777.136 en los doce meses posteriores al paso por el programa, lo que representa un crecimiento del 41,8%.

**RESULTADOS GENERALES**

**GRÁFICO N°3: PROPORCIÓN DE COTIZANTES Y RENTA POR MES**



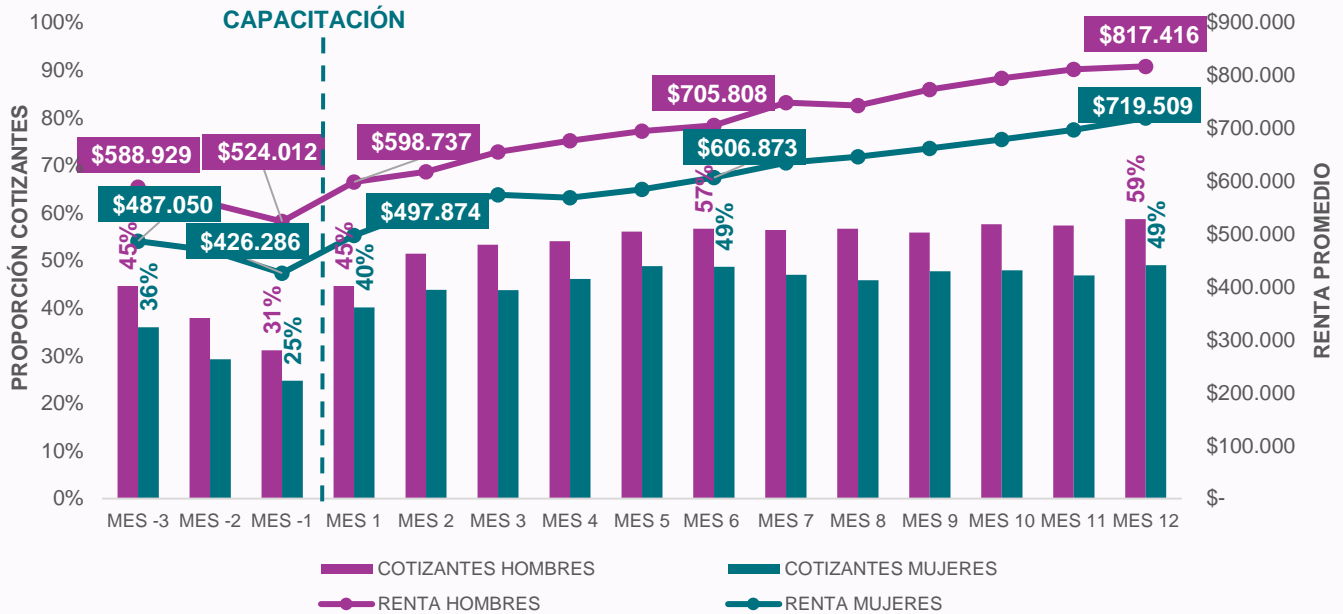
Fuente: Base de datos administrativa de SENCE y base del Seguro de Cesantía







GRÁFICO N°4: PROPORCIÓN DE COTIZANTES Y RENTA SEGÚN SEXO POR MES



Fuente: Base de datos administrativa de SENCE y base del Seguro de Cesantía

RESULTADOS POR SEXO

Al desagregar por sexo, la proporción de personas cotizantes se observa que la participación en el mercado laboral es diferente entre hombres y mujeres, con una participación del 36% en mujeres y del 45% en hombres, con una brecha de género de -9 p.p, en desmedro de las mujeres en el tercer mes previo a que ingresen al programa, sin embargo, a medida que transcurre el tiempo se mantiene la brecha de género alcanzando en el duodécimo mes de egreso una participación laboral de un 49% en mujeres y un 59% en hombres con una brecha de género de -10 p.p. en desmedro de las mujeres.

En la renta promedio desagregada por sexo, se observa que son los hombres quienes presentan una mayor renta promedio siendo de \$588.929 en el tercer mes previo al ingreso al programa y las

**Disminuye la brecha de género en la renta promedio en el tiempo, siendo de un 12% en los doce meses posterior al egreso del programa.**

mujeres presentan una renta de \$487.050 en el mismo periodo lo que implica una brecha de género de un 17% en desmedro de las mujeres. Una vez que la persona egresa del programa aumenta la renta promedio en un 39% a los doce meses de egreso en hombres alcanzando una renta de \$817.416 y la renta promedio de las mujeres aumenta en un 47% alcanzando una renta promedio de \$719.509. Sin embargo, la brecha de género disminuye a un 12%.

Los resultados por año nos permiten comparar la proporción de cotizantes y renta promedio en los últimos tres años. En el caso de este programa se observa que hay poca variación en la proporción de personas cotizantes en los meses previo al ingreso al programa. Posterior al egreso se observa una mayor variación en la proporción de cotizantes alcanzando a los doce meses de egreso una mayor participación en el 2021 con 67%, seguido del 2020 con un 61% y 2022 con un 54%.

En relación con la renta promedio, en todos los años se presenta una tendencia similar con un aumento de la renta

promedio entre el tercer mes previo y el duodécimo mes de egreso, siendo los años 2022 y 2021 donde las personas presentan un mayor crecimiento de su renta, en el periodo analizado de 42% en ambos años.

**Existe un crecimiento de un 42% de la renta promedio en las personas participantes en 2022 y 2021 en todo el periodo analizado.**

RESULTADOS POR AÑO

GRÁFICO N°5.1: PROPORCIÓN DE COTIZANTES Y AÑO

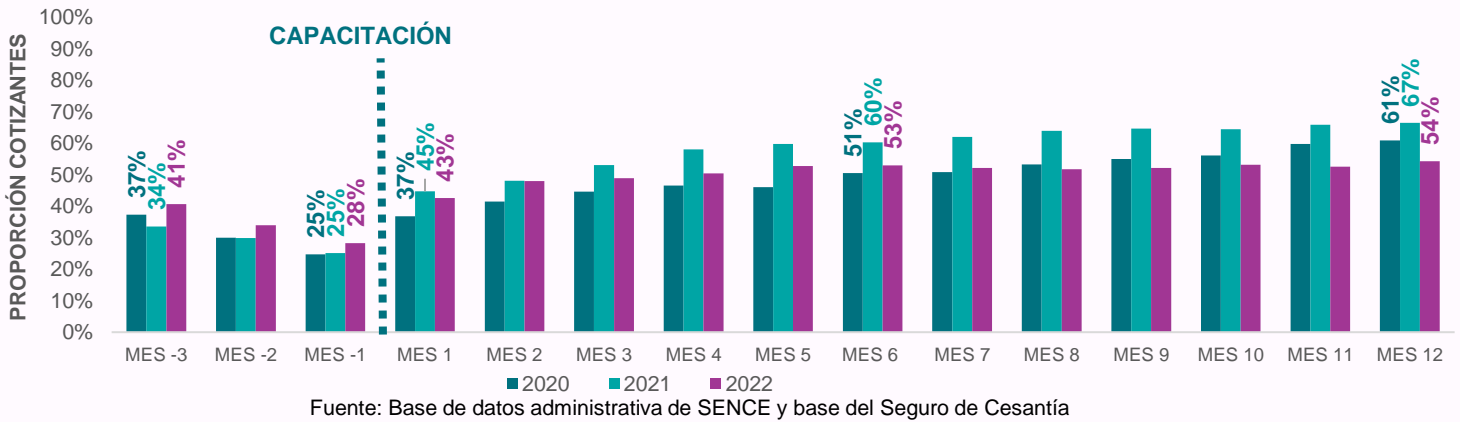
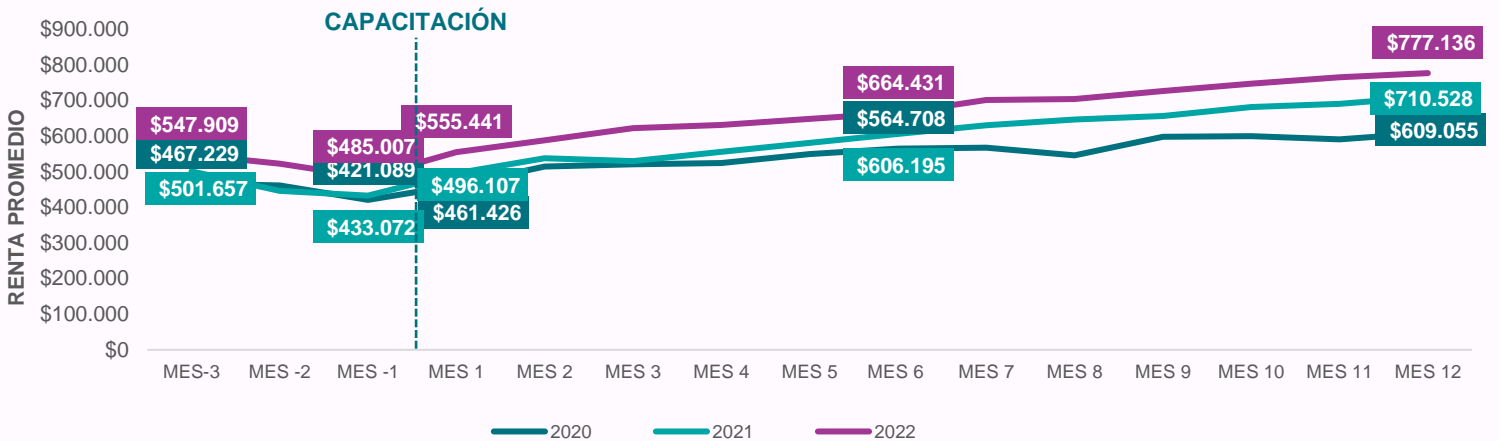


GRÁFICO N°5.2: RENTA PROMEDIO SEGÚN AÑO POR MES



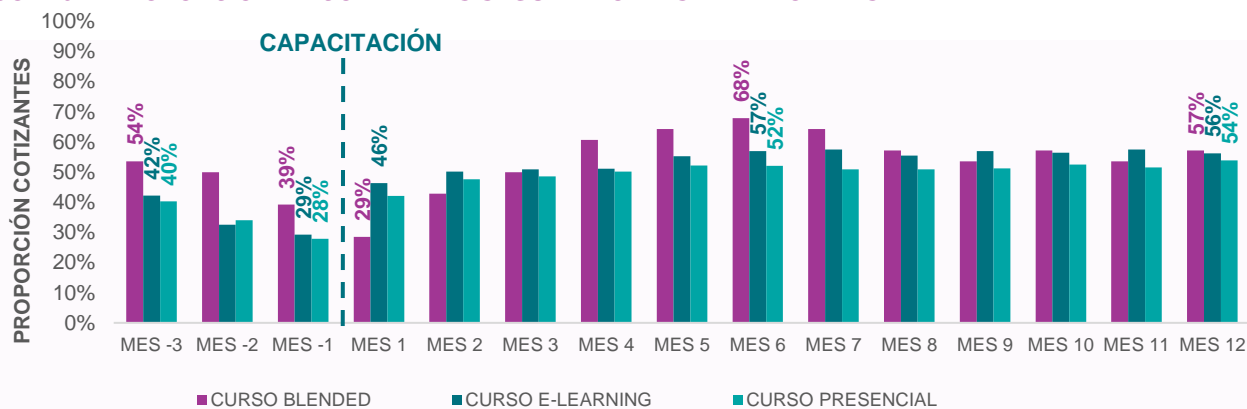
La modalidad instruccional en la que realizaron el curso disminuye las diferencias en participación alcanzando proporción de cotizantes similar cercana al 56%.

Respecto a los resultados desagregados por modalidad instruccional, se encuentran diferencias significativas en la proporción de personas cotizantes, previo a que inicien el curso, entre la modalidad blended con una participación del 54% y las otras dos modalidades con un 42%

para e-learning y 40% para presencial en tercer mes previo al ingreso. Una vez que egresan del programa aumenta la participación en la modalidad e-learning y presencial alcanzando una proporción similar en las tres modalidades.

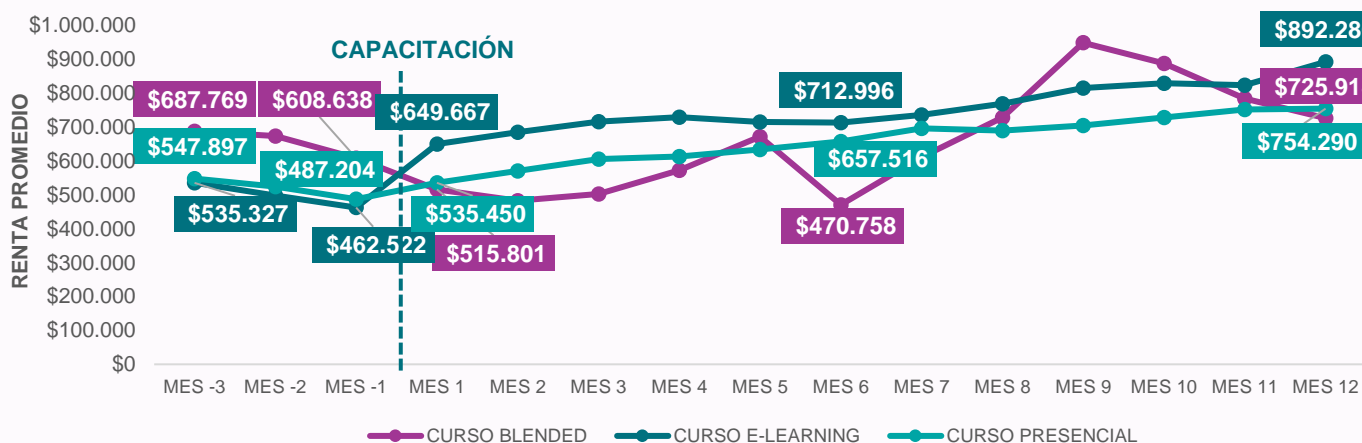
En cuanto a la renta promedio, las personas que realizaron el curso en la modalidad blended presentan una gran variación en la renta promedio en el periodo analizado y solo crece un 6%. En cambio, las otras dos modalidades presentan un aumento de la renta una vez que egresan del programa, con un crecimiento del 67% para la modalidad e-learning y 38% para la modalidad presencial.

GRÁFICO N°6.1: PROPORCIÓN DE COTIZANTES SEGÚN TIPO DE SALIDA POR MES



Fuente: Base de datos administrativa de SENCE y base del Seguro de Cesantía

GRÁFICO N°6.2: PROPORCIÓN DE COTIZANTES SEGÚN MODALIDAD POR MES



Fuente: Base de datos administrativa de SENCE y base del Seguro de Cesantía

RESULTADOS POR MODALIDAD





A continuación, se presentan los resultados desagregados por región. La tabla 4 muestra la proporción de personas cotizantes en diferentes periodos. Siendo las regiones de Antofagasta y Tarapacá aquellas con el mayor aumento en la proporción de cotizantes entre el tercer mes previo al ingreso al programa y los doce meses posteriores, siendo de 23 y 20 p.p respectivamente.

En la tabla 5 se presenta la renta promedio por región, siendo la región de Arica y Parinacota donde se presenta un mayor crecimiento de la renta pasando de \$429.281 previo al ingreso al programa a una renta de \$804.643 los doce meses de egreso. En el resto de las regiones también se observa un aumento de la renta.

**TABLA 4: PROPORCIÓN DE PERSONAS COTIZANTES, SEGÚN REGIÓN POR MES**

REGIÓN	MES -3	MES -1	MES 1	MES 3	MES 6	MES 12
ARICA Y PARINACOTA	35%	30%	30%	35%	45%	40%
TARAPACÁ	41%	31%	45%	54%	61%	61%
ANTOFAGASTA	37%	25%	33%	44%	52%	60%
ATACAMA	54%	44%	47%	54%	56%	56%
COQUIMBO	46%	46%	46%	50%	54%	58%
VALPARAÍSO	41%	26%	41%	47%	56%	57%
METROPOLITANA	47%	32%	46%	55%	59%	61%
OHIGGINS	36%	21%	45%	42%	47%	50%
MAULE	33%	25%	40%	41%	46%	37%
BIOBÍO	42%	29%	45%	50%	56%	54%
ARAUCANÍA	31%	17%	35%	34%	38%	41%
LOS LAGOS	34%	21%	38%	50%	51%	56%
LOS RIOS	32%	32%	34%	46%	54%	54%
AYSÉN	33%	30%	23%	47%	47%	50%
MAGALLANES	51%	63%	71%	69%	77%	57%
SIN INFORMACIÓN	50%	0%	50%	100%	100%	0%
<b>NACIONAL</b>	<b>41%</b>	<b>28%</b>	<b>43%</b>	<b>49%</b>	<b>53%</b>	<b>54%</b>

Fuente: Base de datos administrativa de SENCE y base del Seguro de Cesantía

**TABLA 5: RENTA PROMEDIO SEGÚN REGIÓN POR MES**

REGIÓN	MES -3	MES -1	MES 1	MES 3	MES 6	MES 12
ARICA Y PARINACOTA	\$ 429.281	\$ 321.005	\$ 262.527	\$ 508.230	\$ 683.181	\$ 804.643
TARAPACÁ	\$ 525.312	\$ 463.132	\$ 453.907	\$ 617.487	\$ 673.380	\$ 806.508
ANTOFAGASTA	\$ 731.258	\$ 569.524	\$ 674.547	\$ 686.676	\$ 702.555	\$ 845.885
ATACAMA	\$ 658.306	\$ 688.566	\$ 710.863	\$ 757.358	\$ 692.952	\$ 889.856
COQUIMBO	\$ 618.203	\$ 457.155	\$ 630.546	\$ 483.034	\$ 738.930	\$ 942.313
VALPARAÍSO	\$ 467.827	\$ 498.326	\$ 575.781	\$ 679.640	\$ 677.677	\$ 742.326
METROPOLITANA	\$ 547.355	\$ 461.765	\$ 615.059	\$ 643.468	\$ 667.230	\$ 855.435
OHIGGINS	\$ 480.780	\$ 412.035	\$ 488.649	\$ 558.199	\$ 671.355	\$ 717.268
MAULE	\$ 475.239	\$ 489.866	\$ 572.659	\$ 614.643	\$ 641.986	\$ 777.662
BIOBÍO	\$ 659.060	\$ 570.960	\$ 578.101	\$ 667.470	\$ 698.692	\$ 760.040
ARAUCANÍA	\$ 408.282	\$ 369.837	\$ 348.562	\$ 445.220	\$ 493.004	\$ 600.622
LOS LAGOS	\$ 520.183	\$ 383.049	\$ 514.564	\$ 617.360	\$ 698.030	\$ 716.773
LOS RIOS	\$ 498.821	\$ 385.910	\$ 367.120	\$ 547.636	\$ 609.299	\$ 618.869
AYSÉN	\$ 523.715	\$ 440.421	\$ 621.189	\$ 557.355	\$ 693.803	\$ 761.585
MAGALLANES	\$ 600.116	\$ 493.731	\$ 557.237	\$ 564.674	\$ 630.291	\$ 741.962
SIN INFORMACIÓN	\$ 500.000	-	\$ 1.134.877	\$ 392.500	\$ 400.000	-
<b>NACIONAL</b>	<b>\$ 547.909</b>	<b>\$ 485.007</b>	<b>\$ 555.441</b>	<b>\$ 622.604</b>	<b>\$ 664.431</b>	<b>\$ 777.136</b>

Fuente: Base de datos administrativa de SENCE y base del Seguro de Cesantía

La tabla 6 presenta la proporción de personas cotizantes en diferentes periodos, según área de capacitación. Las áreas con mayor aumento en la proporción de cotizantes entre el tercer mes previo al ingresar al programa y los doce meses posteriores son Construcción, y Energía, con 20 p.p. y 21 p.p. respectivamente. La única área con una variación negativa en la proporción de cotizantes es Electricidad y Electrónica con una variación de -5 p.p.

En la tabla 7 se presenta la renta promedio según área de capacitación, destacando las áreas de Computación e informática y Comercio como aquellas con un mayor crecimiento de la renta entre el tercer mes previo al ingreso del programa y los doce meses posteriores, siendo de 76% y 52% respectivamente. La única área con una variación negativa en la renta promedio es Energía con una caída del -26%.

**TABLA 6: PROPORCIÓN DE PERSONAS COTIZANTES, SEGÚN ÁREA DE CAPACITACIÓN POR MES**

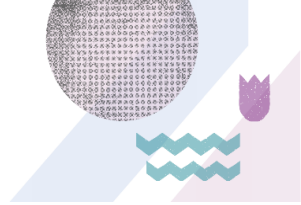
ÁREA	MES -3	MES -1	MES 1	MES 3	MES 6	MES 12
ADMINISTRACIÓN	40%	25%	47%	51%	58%	56%
COMERCIO	42%	28%	46%	46%	51%	54%
COMPUTACIÓN E INFORMÁTICA	44%	39%	50%	52%	56%	56%
CONSTRUCCIÓN	37%	24%	40%	53%	52%	57%
ELECTRICIDAD Y ELECTRÓNICA	46%	28%	36%	40%	43%	41%
ENERGÍA	24%	21%	24%	44%	44%	44%
MECÁNICA AUTOMOTRIZ	39%	24%	42%	43%	48%	50%
TRANSPORTE Y LOGÍSTICA	41%	29%	42%	51%	56%	56%

Fuente: Base de datos administrativa de SENCE y base del Seguro de Cesantía

**TABLA 7: RENTA PROMEDIO SEGÚN ÁREA DE CAPACITACIÓN POR MES**

ÁREA	MES -3	MES -1	MES 1	MES 3	MES 6	MES 12
ADMINISTRACIÓN	\$ 524.683	\$ 326.829	\$ 546.877	\$ 578.549	\$ 581.457	\$ 699.752
COMERCIO	\$ 518.409	\$ 419.227	\$ 644.582	\$ 591.347	\$ 674.667	\$ 789.422
COMPUTACIÓN E INFORMÁTICA	\$ 536.157	\$ 517.164	\$ 680.314	\$ 672.867	\$ 701.240	\$ 941.210
CONSTRUCCIÓN	\$ 557.512	\$ 525.103	\$ 612.496	\$ 573.127	\$ 724.538	\$ 780.607
ELECTRICIDAD Y ELECTRÓNICA	\$ 607.246	\$ 674.413	\$ 740.763	\$ 727.685	\$ 685.680	\$ 905.279
ENERGÍA	\$ 1.049.899	\$ 657.477	\$ 626.912	\$ 627.325	\$ 691.575	\$ 778.412
MECÁNICA AUTOMOTRIZ	\$ 572.714	\$ 521.256	\$ 570.781	\$ 543.948	\$ 633.470	\$ 693.020
TRANSPORTE Y LOGÍSTICA	\$ 535.127	\$ 456.134	\$ 604.855	\$ 561.660	\$ 638.217	\$ 735.285

Fuente: Base de datos administrativa de SENCE y base del Seguro de Cesantía



## ANEXOS

A continuación, se presenta información de la proporción de cotizantes y renta promedio desagregada por sexo, año e instituciones siendo un complemento a la información presentada en los gráficos

**TABLA 1: PROPORCIÓN DE COTIZANTES SEGÚN SEXO Y MES**

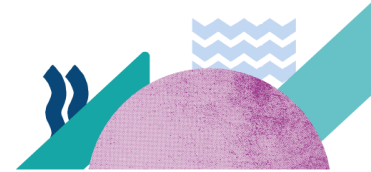
SEXO	MES -3	MES -2	MES -1	MES 1	MES 2	MES 3	MES 4	MES 5	MES 6	MES 7	MES 8	MES 9	MES 10	MES 11	MES 12
<b>HOMBRES</b>	45%	38%	31%	45%	51%	53%	54%	56%	57%	56%	57%	56%	58%	57%	59%
<b>MUJERES</b>	36%	29%	25%	40%	44%	44%	46%	49%	49%	47%	46%	48%	48%	47%	49%
<b>TOTAL</b>	<b>41%</b>	<b>34%</b>	<b>28%</b>	<b>43%</b>	<b>48%</b>	<b>49%</b>	<b>50%</b>	<b>53%</b>	<b>53%</b>	<b>52%</b>	<b>52%</b>	<b>52%</b>	<b>53%</b>	<b>53%</b>	<b>54%</b>

Fuente: Base de datos administrativa de SENCE y base del Seguro de Cesantía

**TABLA 2: RENTA PROMEDIO SEGÚN SEXO Y MES**

SEXO	MES -3	MES -2	MES -1	MES 1	MES 2	MES 3	MES 4	MES 5	MES 6	MES 7	MES 8	MES 9	MES 10	MES 11	MES 12
<b>HOMBRES</b>	\$ 588.929	\$ 557.945	\$ 524.012	\$ 598.737	\$ 617.830	\$ 655.497	\$ 676.713	\$ 694.843	\$ 705.808	\$ 748.630	\$ 743.075	\$ 773.838	\$ 794.852	\$ 811.452	\$ 817.416
<b>MUJERES</b>	\$ 487.050	\$ 469.209	\$ 426.286	\$ 497.874	\$ 548.060	\$ 574.727	\$ 569.218	\$ 584.518	\$ 606.873	\$ 634.939	\$ 646.327	\$ 662.075	\$ 679.423	\$ 697.461	\$ 719.509
<b>TOTAL</b>	<b>\$547.909</b>	<b>\$523.119</b>	<b>\$485.007</b>	<b>\$555.441</b>	<b>\$588.770</b>	<b>\$622.604</b>	<b>\$631.938</b>	<b>\$648.313</b>	<b>\$664.431</b>	<b>\$701.912</b>	<b>\$704.005</b>	<b>\$727.241</b>	<b>\$747.480</b>	<b>\$765.157</b>	<b>\$777.136</b>

Fuente: Base de datos administrativa de SENCE y base del Seguro de Cesantía





**TABLA 3: COTIZANTES SEGÚN AÑO Y MES**

AÑO	MES -3	MES -2	MES -1	MES 1	MES 2	MES 3	MES 4	MES 5	MES 6	MES 7	MES 8	MES 9	MES 10	MES 11	MES 12
2022	40,7%	34,0%	28,3%	42,6%	48,0%	49,0%	50,5%	52,8%	53,0%	52,2%	51,8%	52,2%	53,2%	52,6%	54,3%
2021	33,6%	29,9%	25,2%	44,8%	48,2%	53,2%	58,2%	59,9%	60,3%	62,0%	64,0%	64,7%	64,5%	65,9%	66,5%
2020	37,4%	30,1%	24,7%	36,8%	41,6%	44,7%	46,6%	46,1%	50,6%	50,8%	53,4%	55,1%	56,2%	59,8%	61,0%

Fuente: Base de datos administrativa de SENCE y base del Seguro de Cesantía

**TABLA 4: RENTA PROMEDIO SEGÚN AÑO Y MES**

AÑO	MES -3	MES -2	MES -1	MES 1	MES 2	MES 3	MES 4	MES 5	MES 6	MES 7	MES 8	MES 9	MES 10	MES 11	MES 12
2022	\$547.909	\$523.119	\$485.007	\$555.441	\$588.770	\$622.604	\$631.938	\$648.313	\$664.431	\$701.912	\$704.005	\$727.241	\$747.480	\$765.157	\$ 777.136
2021	\$501.657	\$446.377	\$433.072	\$496.107	\$538.434	\$529.844	\$556.002	\$581.164	\$606.195	\$630.940	\$646.804	\$656.839	\$682.063	\$690.518	\$ 710.528
2020	\$467.229	\$461.687	\$421.089	\$461.426	\$514.798	\$520.735	\$524.559	\$549.897	\$564.708	\$567.530	\$546.515	\$597.932	\$599.960	\$591.473	\$ 609.055

Fuente: Base de datos administrativa de SENCE y base del Seguro de Cesantía



## Subunidad de Estudios

