

REPORTE LABORAL REINVÉNTATE AÑO 2023

Subunidad de Estudios



sence

Este reporte de resultados presenta la situación laboral¹², considerando cotizaciones y salarios, de las personas que se capacitaron y aprobaron los cursos del programa Reinvéntate el año 2023.

TABLA 1: PERSONAS EGRESADAS, SEGÚN SEXO POR MES.

MES DE TÉRMINO	HOMBRES	MUJERES	TOTAL
ENERO	152	141	293
FEBRERO	124	131	255
MARZO	19	44	63
ABRIL	11	36	47
MAYO	9	35	44
JUNIO	37	7	44
JULIO	9	13	22
AGOSTO	126	119	245
SEPTIEMBRE	246	125	371
OCTUBRE	122	181	303
NOVIEMBRE	83	75	158
DICIEMBRE	109	32	141
TOTAL	1.047	939	1.986

Fuente: Base de datos administrativa de SENCE.

En el año 2023 egresaron del programa Reinvéntate un total de 1.986 personas, siendo un 47,3% mujeres y un 52,7% hombres.

En el año 2023 egresaron un total de 1.986 personas, siendo ese número mayor que el año 2021, pero menor que el año 2022.

En cuanto a la distribución de mujeres y hombres egresados se observa que en este programa hay una mayor participación de hombres en todos los periodos presentados, con una brecha de género que aumentó en el año 2022 en relación con el año anterior, pero disminuyó en el año 2023 (ver tabla 2) pasando de -8,9 puntos porcentuales (p.p.) a -5,4 p.p. en desmedro de las mujeres.

TABLA 2: PERSONAS EGRESADAS, SEGÚN SEXO POR AÑO.

AÑO	TOTAL	MUJERES	HOMBRES	PORCENTAJE DE MUJERES	PORCENTAJE DE HOMBRES	BRECHA DE GÉNERO
2023	1.986	939	1.047	47,3%	52,7%	-5,4
2022	2.421	1.103	1.318	45,6%	54,4%	-8,9
2021	822	407	415	49,5%	50,5%	-1,0

Fuente: Base de datos administrativa de SENCE

Es relevante considerar para el análisis de rentas que se presenta en este reporte, que el año 2023 las rentas son trabajadas en UF para contar únicamente con valores reales, las que son transformadas a pesos considerando la UF del mes de diciembre del año 2023. Este trabajo no fue desarrollado para los años anteriores y, por lo tanto, no es posible generar una comparación de rentas entre años.

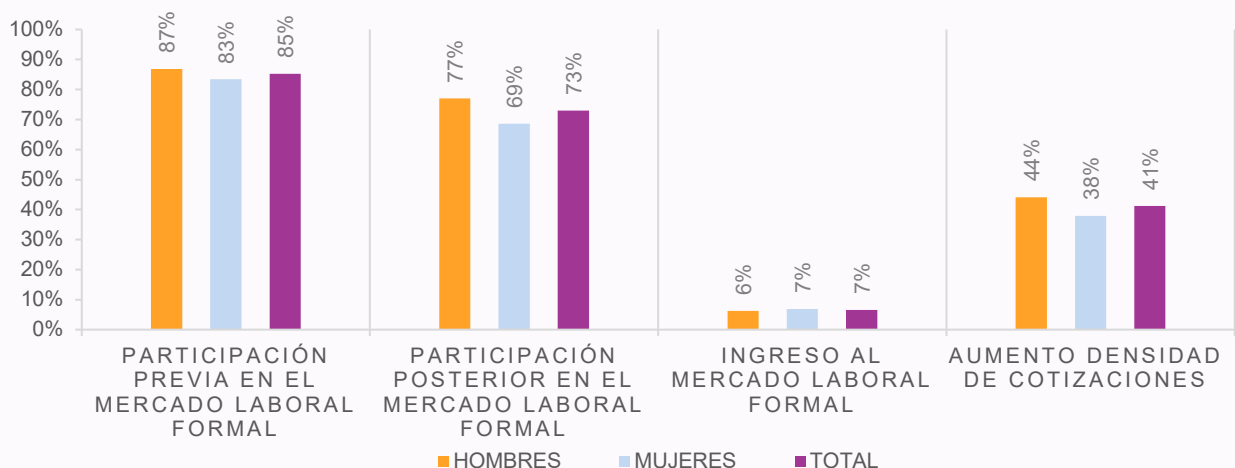
¹ Las fuentes de información que permiten la construcción de las estadísticas contenidas en este documento corresponden a las bases administrativas del programa y la base del seguro de cesantía, la cual se encuentra actualizada a diciembre de 2024 para la elaboración de este reporte.

² Las estadísticas e indicadores que se presentan no corresponden a **efectos directos y atribuibles** al

programa, ya que no responden a una evaluación de impacto. Por otra parte, la situación laboral de las personas usuarias podría estar subestimada en cuanto no necesariamente se observan los resultados de las personas que optan por empleos independientes o que están excluidos del seguro de cesantía.

GRÁFICO N°1: INDICADORES POR SEXO

INDICADORES POR SEXO



Fuente: Base de datos administrativa de SENCE y base del Seguro de Cesantía

La participación previa y posterior en el mercado laboral formal, corresponde a la proporción de personas que cuentan con al menos una cotización en los doce meses previos y posterior a su participación en el programa. En el caso de este programa que está enfocado en personas cesantes o en riesgo de perder su empleo, se observa que la participación en el mercado laboral formal entre el periodo previo y posterior pasa de un 85% a un 73%, además se presentan diferencias por sexo posterior al egreso de -8 p.p. en desmedro de las mujeres.

En cuanto al ingreso al mercado laboral formal, que corresponde a la proporción de personas usuarias que no se encontraban cotizando previo al ingreso al programa y posteriormente al egreso del programa han cotizado al menos una vez. Se observa que, un 7% ha ingresado al mercado laboral.

La proporción de personas que participa en el mercado laboral posterior al egreso del programa es de un 73%.

En relación con el aumento de densidad de cotizaciones de las personas egresadas del programa se observa que un 41% aumenta su densidad de cotizaciones es decir que la cantidad de cotizaciones que presenta posterior al egreso del programa es mayor que la cantidad de cotizaciones que presentaba previo al ingreso del programa, siendo este aumento mayor en hombres (44%) que en mujeres (38%).

Finalmente se observa que las cotizaciones promedio previo y posterior al ingreso al programa es de 6, y se observan pocas diferencias entre hombres y mujeres.

TABLA 3: PROMEDIO DE COTIZACIONES PREVIO Y POSTERIOR, POR SEXO.

INDICADORES	TOTAL	MUJERES	HOMBRES
PROMEDIO DE COTIZACIONES PREVIO	6	6	6
PROMEDIO DE COTIZACIONES POSTERIOR	6	5	6

Fuente: Base de datos administrativa de SENCE y base del Seguro

Al comparar los resultados de los indicadores de participación previa y posterior en el mercado laboral formal, entre 2021 y 2023, se observa que primero hay una disminución en la proporción de personas que cotizan previamente en el mercado laboral pasando de un 85% en 2021 a un 82% en 2022, para volver a un 85% en 2023. Se observa una caída entre el año 2021 y 2023 en la proporción de personas que cotizan en el mercado laboral formal posterior al egreso del programa, pasando de un 83% en 2021 a un 76% en 2022, y luego un 73% en 2023.

Existe una disminución en la proporción de personas que cotizan posterior al egreso del programa, pasado de un 83% en 2021 a un 73% en 2023.

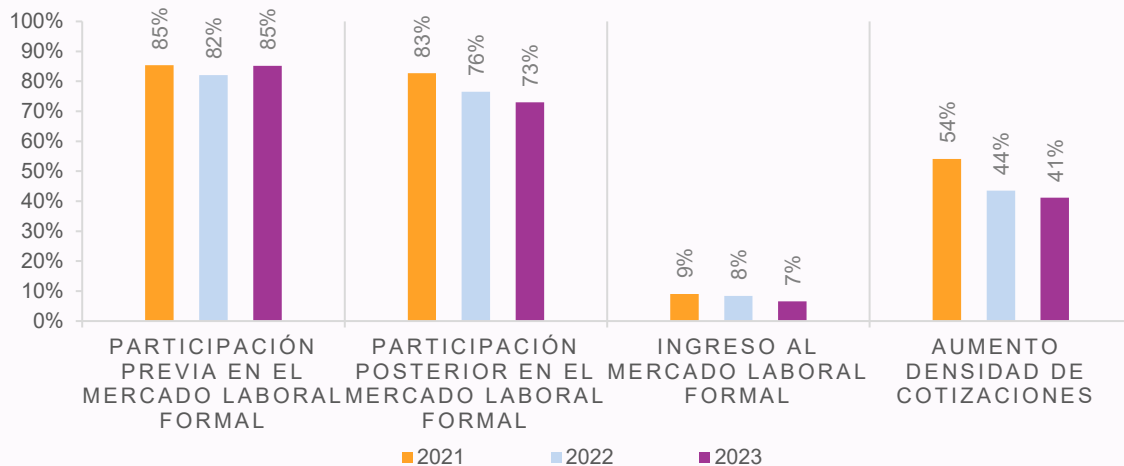
Sobre el indicador de ingreso al mercado laboral formal, se observa que hay poca variación en el periodo analizado, de la

proporción de personas que ingresan disminuyendo levemente entre 2021 y 2023, pasando de 9% a 8% en 2022, y luego a un 7%.

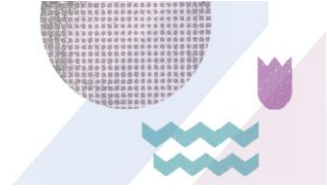
En cuanto al indicador de densidad de cotizaciones, es el que presenta mayor variación, con una disminución entre el año 2021 y 2022, de un 54% a un 44%, y luego una caída más moderada en 2023, alcanzando un 41%.

Se observa que en general los indicadores del año 2021 son los que presentan un mejor desempeño en relación con los tres años analizados.

GRÁFICO N°2: INDICADORES POR AÑO



Fuente: Base de datos administrativa de SENCE y base del Seguro de Cesantía



A continuación, se presenta la situación laboral de las personas usuarias, considerando cotizaciones y salarios, posterior a la intervención del programa, contrastando la situación desde el tercer mes previo a esta, con la situación de los doce meses posteriores, la línea demarcada celeste indica el periodo en que las personas se encontraban en la capacitación.

Analizando las cotizaciones de las personas usuarias mes a mes, se observa un aumento en la proporción de cotizantes entre los meses previos y posteriores al egreso pasando de un 35,8% en el tercer mes previo a ingresar al programa a un 51,2% en el duodécimo mes, esta diferencia es de 15,4 p.p.

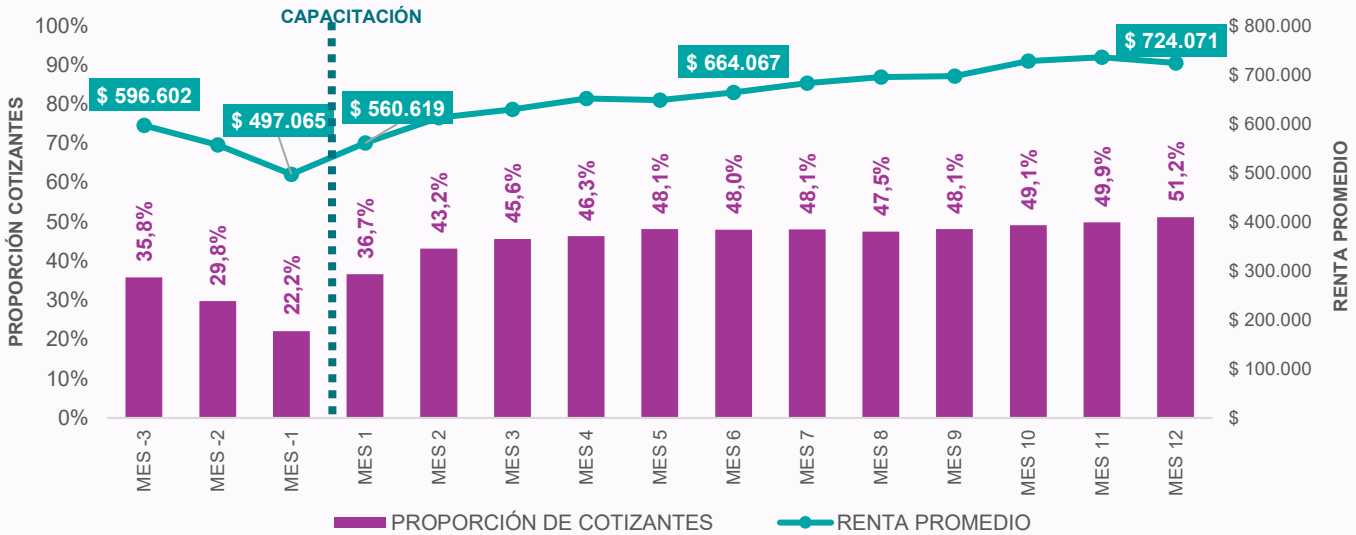
En cuanto a las rentas que presentan las personas usuarias, aumentan de manera

Existe un aumento en la proporción de cotizantes y un aumento de su renta promedio, entre el tercer mes previo al ingreso y los doce meses posteriores al egreso de 15,4 pp. y 21,4% respectivamente.

sostenida una vez que egresan del programa pasando de \$596.602 en el tercer mes previo a \$724.071 en los doce meses posteriores al paso por el programa, lo que representa un crecimiento del 21,4%.

RESULTADOS GENERALES

GRÁFICO N°3: PROPORCIÓN DE COTIZANTES Y RENTA POR MES

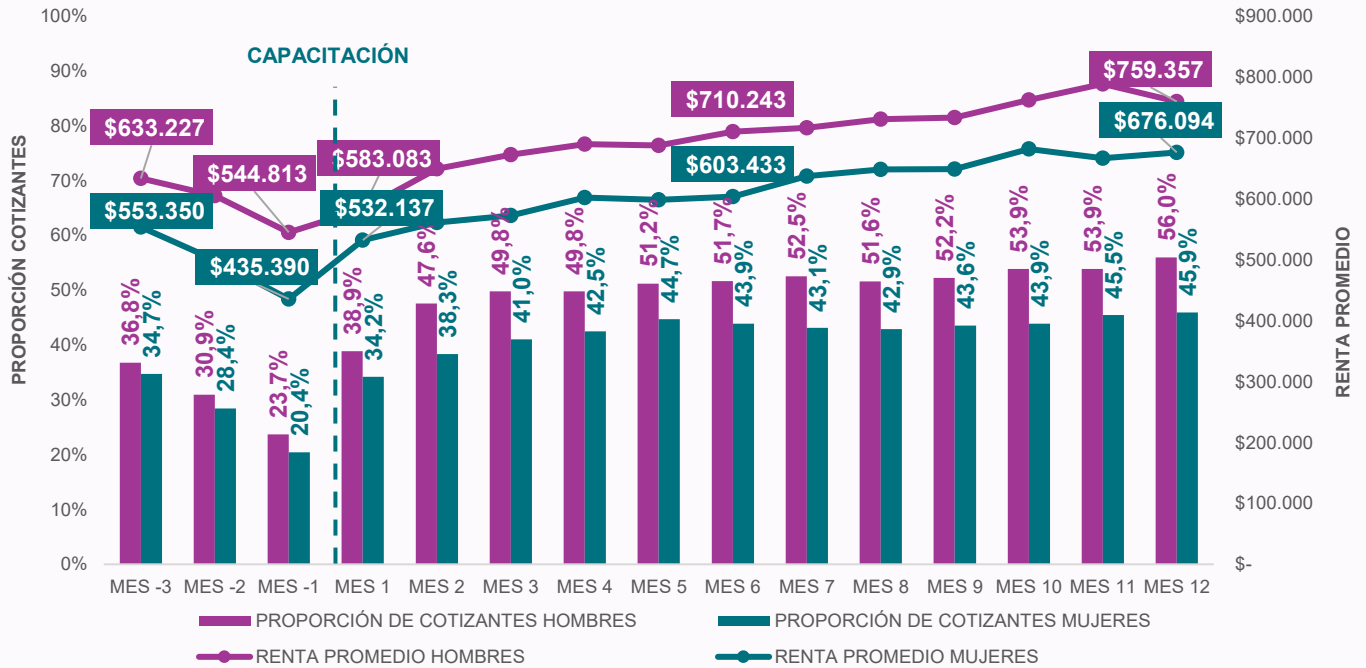


Fuente: Base de datos administrativa de SENCE y base del Seguro de Cesantía





GRÁFICO N°4: PROPORCIÓN DE COTIZANTES Y RENTA SEGÚN SEXO POR MES



Fuente: Base de datos administrativa de SENCE y base del Seguro de Cesantía

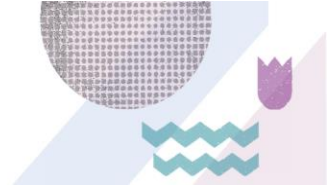
RESULTADOS POR SEXO

Al desagregar por sexo, la proporción de personas cotizantes se observa que la participación en el mercado laboral es diferente entre hombres y mujeres, con una participación del 34,7% en mujeres y del 36,8% en hombres, con una brecha de género de -2,1 p.p. en desmedro de las mujeres en el tercer mes previo a que ingresen al programa, sin embargo, a medida que transcurre el tiempo aumenta la brecha de género alcanzando en el duodécimo mes de egreso una participación laboral de un 45,9% en mujeres y un 56% en hombres con una brecha de género de -10,1 p.p. en desmedro de las mujeres.

En la renta promedio desagregada por sexo, se observa que son los hombres quienes presentan una mayor renta promedio siendo de \$633.227 en el tercer mes previo al ingreso al programa y las

Disminuye la brecha de género en la renta promedio en el tiempo, siendo de un 12% en los doce meses posterior al egreso del programa.

mujeres presentan una renta de \$553.350 en el mismo periodo lo que implica una brecha de género de un 14% en desmedro de las mujeres. Una vez que la persona egresa del programa aumenta la renta promedio en un 19,9% a los doce meses de egreso en hombres alcanzando una renta de \$759.357 y la renta promedio de las mujeres aumenta en un 22,2% alcanzando una renta promedio de \$676.094. Sin embargo, la brecha de género disminuye a un 12%.



Los resultados por año nos permiten comparar la proporción de cotizantes y renta promedio en los últimos tres años. En el caso de este programa se observan algunas variaciones en la proporción de personas cotizantes en los meses previo al ingreso al programa, donde el año 2022 muestra una mayor proporción con un 41%.

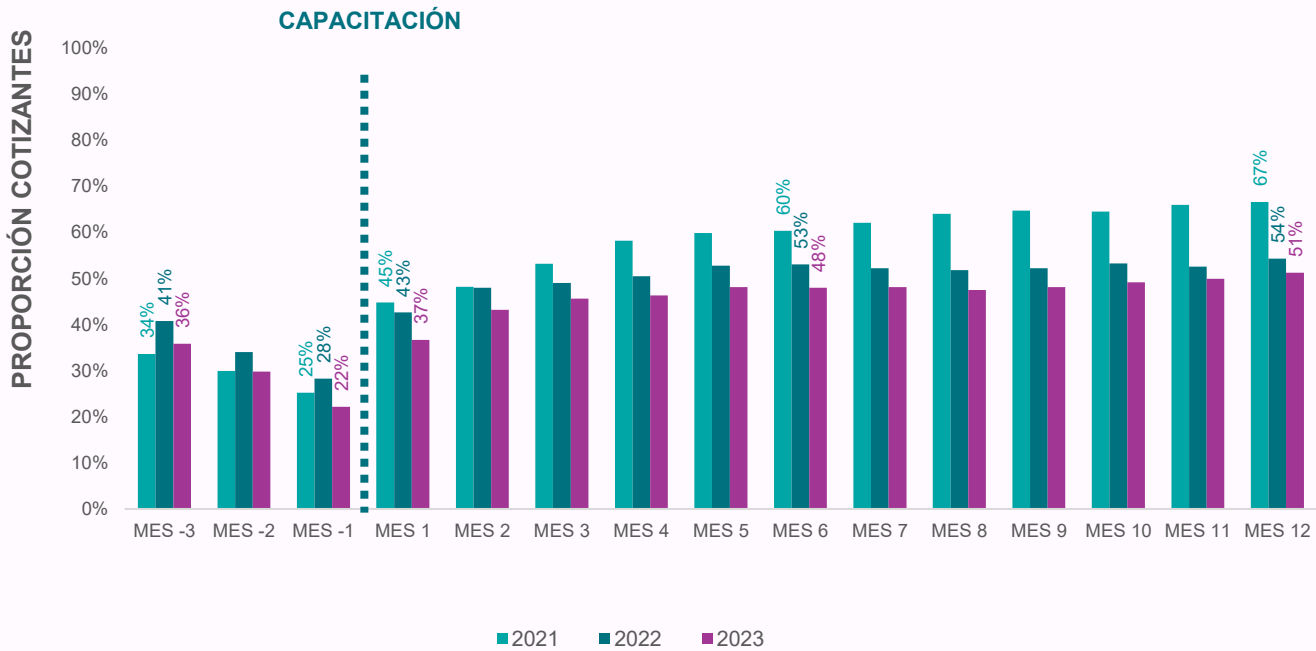
Posterior al egreso se observa una mayor variación en la proporción de cotizantes alcanzando a los doce meses de egreso una mayor participación en el 2021 con 67%, seguido del 2022 con un 54% y 2023 con un 51%. El crecimiento en cotizantes

es de 15,4 p.p en 2023, de 13,6 p.p en 2022 y de 33 p.p en 2021.

Se observa un crecimiento de 15,4 p.p en la proporción de cotizantes para el año 2023, en contraste con el 13,6 p.p de 2022 y de 33 p.p en 2021.

GRÁFICO N°5: PROPORCIÓN DE COTIZANTES Y AÑO

RESULTADOS POR AÑO



Fuente: Base de datos administrativa de SENCE y base del Seguro de Cesantía



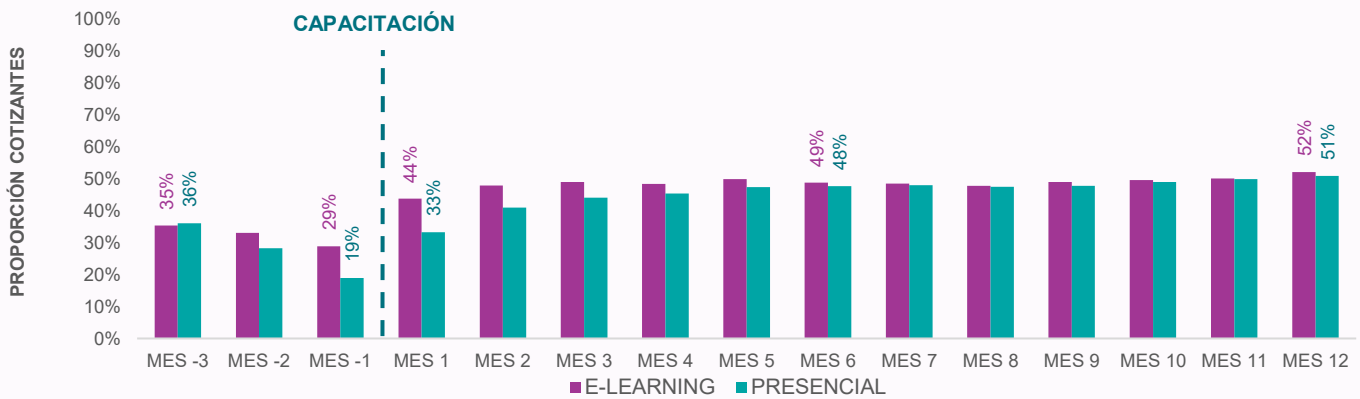
La modalidad instruccional en la que realizaron el curso disminuye las diferencias en participación alcanzando proporción de cotizantes similar cercana al 51%.

Respecto a los resultados desagregados por modalidad instruccional, sólo se encuentra una diferencia significativa en la proporción de personas cotizantes el mes previo a que inicien el curso, donde la diferencia entre la modalidad e-learning está 10 p.p. por sobre la modalidad

presencial en tercer mes previo al ingreso. Una vez que egresan del programa la brecha entre modalidades va disminuyendo hasta el duodécimo mes de egreso donde alcanza sólo 1 p.p. de diferencia.

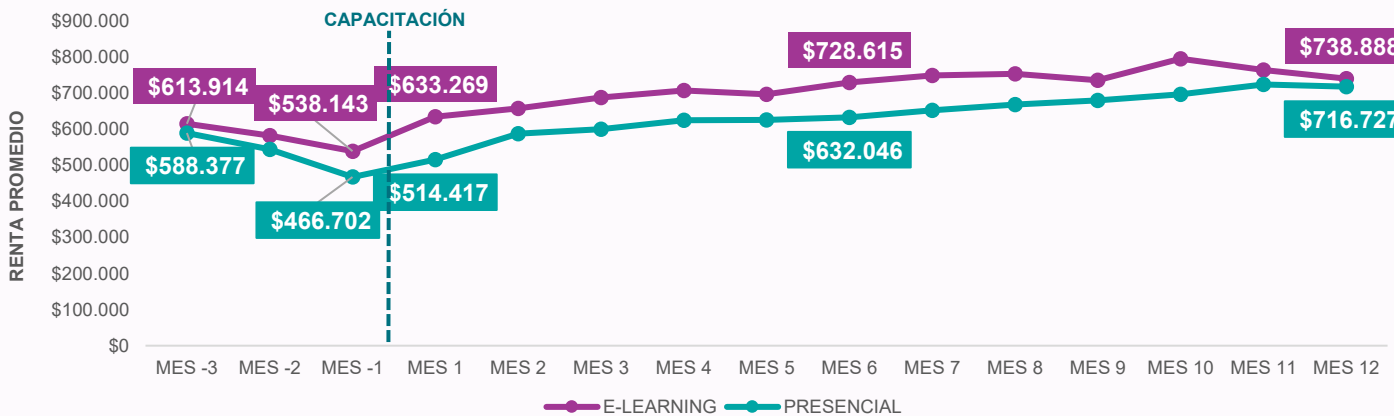
En cuanto a la renta promedio, las personas que realizaron el curso en la modalidad presencial presentan una variación de un 22% en la renta promedio en el periodo analizado. Mientras que la modalidad e-learning presenta un aumento de un 20% de la renta una vez que egresan del programa, por lo que la brecha se mantiene a favor de esta última.

GRÁFICO N°6.1: PROPORCIÓN DE COTIZANTES SEGÚN MODALIDAD POR MES



Fuente: Base de datos administrativa de SENCE y base del Seguro de Cesantía

GRÁFICO N°6.2: RENTA PROMEDIO SEGÚN MODALIDAD POR MES



Fuente: Base de datos administrativa de SENCE y base del Seguro de Cesantía

RESULTADOS POR MODALIDAD



A continuación, se presentan los resultados desagregados por región. La tabla 4 muestra la proporción de personas cotizantes en diferentes periodos. Siendo las regiones de Antofagasta y O'Higgins aquellas con el mayor aumento en la proporción de cotizantes entre el tercer mes previo al ingreso al programa y los doce meses posteriores, con 29,6 p.p. en ambas regiones.

En la tabla 5 se presenta la renta promedio por región, siendo la región de Antofagasta donde se presenta un mayor crecimiento de la renta pasando de \$632.853 previo al ingreso al programa a una renta de \$951.162 los doce meses de egreso. En la mayor parte de las regiones también se observa un aumento de la renta.

TABLA 4: PROPORCIÓN DE PERSONAS COTIZANTES, SEGÚN REGIÓN POR MES

REGIÓN	UNIVERSO	MES -3	MES -1	MES 1	MES 3	MES 6	MES 12
ARICA Y PARINACOTA	87	30%	21%	26%	48%	53%	55%
TARAPACÁ	10						
ANTOFAGASTA	27	30%	19%	33%	48%	52%	59%
ATACAMA	118	46%	36%	40%	44%	41%	53%
COQUIMBO	14						
VALPARAÍSO	136	43%	21%	31%	49%	50%	54%
METROPOLITANA	730	37%	26%	43%	47%	51%	51%
OHIGGINS	108	31%	15%	40%	52%	51%	61%
MAULE	211	31%	17%	42%	45%	53%	53%
ÑUBLE	95	31%	14%	26%	48%	42%	20%
BIOBÍO	109	32%	17%	27%	44%	40%	47%
ARAUCANÍA	107	36%	13%	25%	31%	45%	42%
LOS LAGOS	120	38%	20%	37%	40%	41%	52%
LOS RIOS	56	30%	11%	21%	46%	39%	43%
AYSÉN	11						
MAGALLANES	46	39%	33%	33%	43%	46%	46%
SIN INFORMACIÓN	1						
NACIONAL	1.985	36%	22%	37%	46%	48%	51%

Fuente: Base de datos administrativa de SENCE y base del Seguro de Cesantía

TABLA 5: RENTA PROMEDIO SEGÚN REGIÓN POR MES

REGIÓN	MES -3	MES -1	MES 1	MES 3	MES 6	MES 12
ARICA Y PARINACOTA	\$506.308	\$332.725	\$463.892	\$532.926	\$533.540	\$692.304
TARAPACÁ	-	-	-	-	-	-
ANTOFAGASTA	\$632.853	\$746.999	\$632.699	\$673.962	\$822.435	\$951.162
ATACAMA	\$803.843	\$834.542	\$711.924	\$738.071	\$841.787	\$893.579
COQUIMBO	-	-	-	-	-	-
VALPARAÍSO	\$506.819	\$401.941	\$486.107	\$564.504	\$649.200	\$710.405
METROPOLITANA	\$571.880	\$494.142	\$580.376	\$660.092	\$686.090	\$742.794
OHIGGINS	\$636.546	\$282.321	\$606.416	\$607.184	\$684.493	\$713.596
MAULE	\$448.505	\$382.446	\$468.855	\$566.771	\$576.411	\$630.165
ÑUBLE	\$497.505	\$452.535	\$514.968	\$569.824	\$529.268	\$635.512
BIOBÍO	\$811.718	\$589.515	\$747.885	\$798.488	\$761.775	\$781.882
ARAUCANÍA	\$505.128	\$404.993	\$530.925	\$568.365	\$582.114	\$667.196
LOS LAGOS	\$717.427	\$359.909	\$423.849	\$530.830	\$575.593	\$695.119
LOS RIOS	\$521.018	\$469.372	\$499.047	\$514.709	\$606.253	\$672.943
AYSÉN	-	-	-	-	-	-
MAGALLANES	\$845.272	\$531.580	\$562.595	\$796.576	\$825.989	\$732.324
SIN INFORMACIÓN						
NACIONAL	\$596.602	\$497.065	\$560.619	\$629.695	\$664.067	\$724.071

Fuente: Base de datos administrativa de SENCE y base del Seguro de Cesantía



Nota: Se muestran únicamente los totales de regiones que tienen a más de 15 participantes en total, como forma de no sesgar los resultados.

La tabla 6 presenta la proporción de personas cotizantes en diferentes periodos, según área de capacitación. Las áreas con mayor aumento en la proporción de cotizantes entre el tercer mes previo al ingresar al programa y los doce meses posteriores son Forestal, y Servicios, con 50 p.p. y 31 p.p. respectivamente. La única área sin variación en la proporción de cotizantes es Energía que se mantiene con un 35%.

En la tabla 7 se presenta la renta promedio según área de capacitación, destacando las áreas de Computación e informática y Administración como aquellas con un mayor crecimiento de la renta entre el tercer mes previo al ingreso del programa y los doce meses posteriores, siendo de 53% y 28% respectivamente. Las únicas áreas con variación negativa en la renta promedio corresponden a Energía y Forestal.

TABLA 6: PROPORCIÓN DE PERSONAS COTIZANTES, SEGÚN ÁREA DE CAPACITACIÓN POR MES

ÁREA	UNIVERSO	MES -3	MES -1	MES 1	MES 3	MES 6	MES 12
ADMINISTRACION	277	38%	22%	38%	42%	45%	51%
COMERCIO	531	37%	19%	37%	42%	46%	48%
COMPUTACION E INFORMATICA	100	26%	48%	56%	57%	59%	56%
CONSTRUCCION	205	32%	16%	31%	48%	48%	49%
ELECTRICIDAD Y ELECTRONICA	251	42%	28%	40%	47%	48%	53%
ENERGIA	23	35%	39%	26%	43%	43%	35%
FORESTAL	14						
MECANICA AUTOMOTRIZ	82	46%	22%	39%	46%	45%	52%
SERVICIOS	108	30%	19%	33%	57%	57%	60%
TRANSPORTE Y LOGISTICA	395	34%	20%	32%	45%	49%	52%

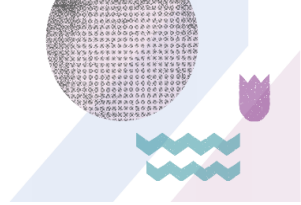
Fuente: Base de datos administrativa de SENCE y base del Seguro de Cesantía

TABLA 7: RENTA PROMEDIO SEGÚN ÁREA DE CAPACITACIÓN POR MES

ÁREA	MES -3	MES -1	MES 1	MES 3	MES 6	MES 12
ADMINISTRACION	\$555.720	\$345.909	\$542.355	\$648.619	\$673.801	\$713.777
COMERCIO	\$602.036	\$426.779	\$524.367	\$573.861	\$607.390	\$607.390
COMPUTACION E INFORMATICA	\$514.523	\$718.975	\$745.663	\$778.635	\$789.621	\$789.621
CONSTRUCCION	\$632.327	\$442.491	\$536.003	\$635.673	\$678.723	\$678.723
ELECTRICIDAD Y ELECTRONICA	\$655.525	\$650.321	\$606.452	\$673.995	\$718.171	\$718.171
ENERGIA	\$876.384	\$559.050	\$576.697	\$805.962	\$854.713	\$854.713
FORESTAL						
MECANICA AUTOMOTRIZ	\$605.151	\$454.348	\$479.078	\$618.074	\$645.883	\$645.883
SERVICIOS	\$401.974	\$281.121	\$471.098	\$464.342	\$497.647	\$497.647
TRANSPORTE Y LOGISTICA	\$591.146	\$502.964	\$558.392	\$642.996	\$656.091	\$656.091

Fuente: Base de datos administrativa de SENCE y base del Seguro de Cesantía

Nota: Se muestran únicamente los totales de regiones que tienen a más de 15 participantes en total, como forma de no sesgar los resultados.



ANEXOS

A continuación, se presenta información de la proporción de cotizantes y renta promedio desagregada por sexo, año e instituciones siendo un complemento a la información presentada en los gráficos

TABLA 1: PROPORCIÓN DE COTIZANTES SEGÚN SEXO Y MES

SEXO	MES -3	MES -2	MES -1	MES 1	MES 2	MES 3	MES 4	MES 5	MES 6	MES 7	MES 8	MES 9	MES 10	MES 11	MES 12
HOMBRES	36,8%	30,9%	23,7%	38,9%	47,6%	49,8%	49,8%	51,2%	51,7%	52,5%	51,6%	52,2%	53,9%	53,9%	56,0%
MUJERES	34,7%	28,4%	20,4%	34,2%	38,3%	41,0%	42,5%	44,7%	43,9%	43,1%	42,9%	43,6%	43,9%	45,5%	45,9%
TOTAL	35,8%	29,8%	22,2%	36,7%	43,2%	45,6%	46,3%	48,1%	48,0%	48,1%	47,5%	48,1%	49,1%	49,9%	51,2%

Fuente: Base de datos administrativa de SENCE y base del Seguro de Cesantía

TABLA 2: RENTA PROMEDIO SEGÚN SEXO Y MES

SEXO	MES -3	MES -2	MES -1	MES 1	MES 2	MES 3	MES 4	MES 5	MES 6	MES 7	MES 8	MES 9	MES 10	MES 11	MES 12
HOMBRES	\$633.227	\$604.846	\$544.813	\$583.083	\$649.237	\$672.060	\$689.464	\$687.716	\$710.243	\$716.585	\$730.351	\$733.421	\$761.876	\$788.478	\$759.357
MUJERES	\$553.350	\$499.293	\$435.390	\$532.137	\$560.901	\$572.364	\$602.152	\$598.153	\$603.433	\$636.980	\$647.858	\$648.642	\$681.584	\$666.318	\$676.094
TOTAL	\$596.602	\$557.159	\$497.065	\$560.619	\$612.173	\$629.695	\$651.597	\$648.368	\$664.067	\$682.826	\$695.097	\$697.150	\$727.982	\$735.842	\$724.071

Fuente: Base de datos administrativa de SENCE y base del Seguro de Cesantía

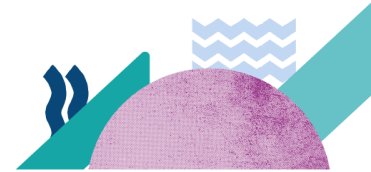




TABLA 3: COTIZANTES SEGÚN AÑO Y MES

AÑO	MES -3	MES -2	MES -1	MES 1	MES 2	MES 3	MES 4	MES 5	MES 6	MES 7	MES 8	MES 9	MES 10	MES 11	MES 12
2022	35,8%	29,8%	22,2%	36,7%	43,2%	45,6%	46,3%	48,1%	48,0%	48,1%	47,5%	48,1%	49,1%	49,9%	51,2%
2021	40,7%	34,0%	28,3%	42,6%	48,0%	49,0%	50,5%	52,8%	53,0%	52,2%	51,8%	52,2%	53,2%	52,6%	54,3%
2020	33,6%	29,9%	25,2%	44,8%	48,2%	53,2%	58,2%	59,9%	60,3%	62,0%	64,0%	64,7%	64,5%	65,9%	66,5%

Fuente: Base de datos administrativa de SENCE y base del Seguro de Cesantía



Subunidad de Estudios



sence