



# REPORTE LABORAL SUBSIDIO AL EMPLEO JOVEN AÑO 2022

Subunidad de Estudios



sence

Este reporte de resultados presenta la situación laboral<sup>12</sup>, considerando cotizaciones y salarios, de las personas que recibieron al menos un pago del programa Subsidio al Empleo Joven (SEJ) durante el año 2022. Esta situación laboral es analizada tanto el año antes (2021), como durante el año del subsidio (2022) y el año siguiente (2023) al año del subsidio analizado. Cabe destacar que este es un subsidio monetario destinado a personas jóvenes menores de 25 años, pertenecientes al 40% más vulnerable de la población.

En el año 2022 un total de 306.634 personas fueron beneficiadas, con un crecimiento de 18% en relación con el año anterior. Además, se observa que en los últimos tres años hay una mayor participación de mujeres que hombres con una brecha de género de al menos 5

puntos porcentuales (p.p.) en favor de las mujeres.

Este subsidio se puede obtener por un periodo prolongado de tiempo, esto dependerá de la situación laboral de la persona. Donde se diferencia por tipo de persona beneficiaria, se encuentran las de arrastre que corresponde a personas que han recibido el subsidio por varios años anteriores al 2022 y las nuevas que son quienes reciben el subsidio por primera vez en 2022.

En la tabla 2 se encuentra la distribución entre quienes son nuevas y de arrastre, se observa que existe un aumento progresivo en los años de las personas que son nuevas en el programa pasando de un 21% en 2020 a un 39% en 2022, que corresponde a un crecimiento de 18 p.p.

**TABLA 1: PERSONAS BENEFICIADAS SEGÚN SEXO, POR AÑO**

AÑO	TOTAL	MUJERES	HOMBRES	PORCENTAJE DE MUJERES	PORCENTAJE DE HOMBRES	BRECHA DE GÉNERO
2022	306.634	164.146	142.488	54%	46%	7%
2021	260.484	136.726	123.758	52%	48%	5%
2020	277.313	151.379	125.934	55%	45%	9%

Fuente: Base de datos administrativa de SENCE

**TABLA 2: PERSONAS BENEFICIADAS SEGÚN TIPO DE BENEFICIARIA, POR AÑO**

AÑO	TOTAL	NUEVAS	ARRASTRE	PORCENTAJE DE NUEVAS	PORCENTAJE DE ARRASTRE
2022	306.634	119.123	187.511	39%	61%
2021	260.484	75.693	184.791	29%	71%
2020	277.313	59.601	217.712	21%	79%

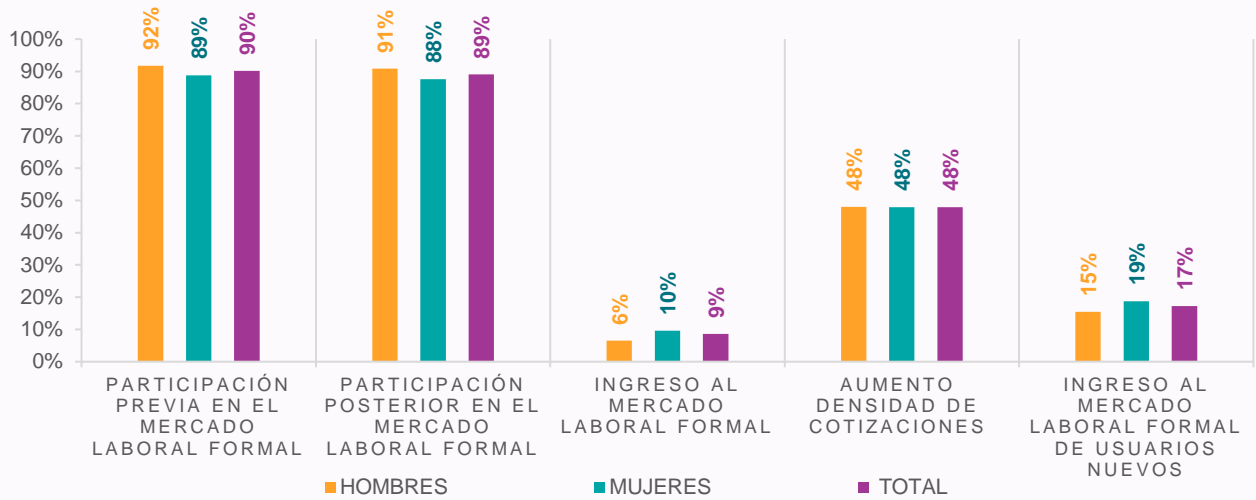
Fuente: Base de datos administrativa de SENCE

<sup>1</sup> Las fuentes de información que permiten la construcción de las estadísticas contenidas en este documento corresponden a las bases administrativas del programa y la base del seguro de cesantía, la cual se encuentra actualizada a enero de 2024 para la elaboración de este reporte.

<sup>2</sup> Las estadísticas e indicadores que se presentan no corresponden a **efectos directos y atribuibles** al

programa, ya que no responden a una evaluación de impacto. Por otra parte, la situación laboral de las personas beneficiarias podría estar subestimada en cuanto no necesariamente se observan los resultados de las personas que optan por empleos independientes o que están excluidos del seguro de cesantía.

GRÁFICO N°1: INDICADORES POR SEXO



Fuente: Base de datos administrativa de SENCE y base del Seguro de Cesantía

La participación previa y posterior en el mercado laboral formal, corresponde a la proporción de personas que cuentan con al menos una cotización a los doce meses previos y en el año que recibe el subsidio. En el caso de este programa se observa que no hay una gran variación en la participación en el mercado laboral formal entre el periodo previo y posterior pasando de un 90% a un 89%. No se presentan diferencias importantes en cuanto a la desagregación por sexo.

En cuanto al ingreso al mercado laboral formal, que corresponde a la proporción de personas beneficiarias que no se encontraban cotizando previo a recibir el subsidio y el año en que recibieron el beneficio han cotizado al menos una vez. Se observa que, un 9% ha ingresado al mercado laboral en el año 2022 siendo un 10% de mujeres y un 6% de hombres.

**No se presentan diferencias significativas en los indicadores en cuanto a la variable de sexo.**

Este mismo indicador es calculado para quienes reciben el subsidio por primera vez en 2022, subiendo el indicador a 17%, con un 19% entre las mujeres y un 15% por parte de los hombres.

En cuanto al aumento de densidad de cotizaciones de las personas que han recibido el subsidio se observa que un 48% la aumenta, cifra consistente entre hombres y mujeres.

Finalmente se observa que las cotizaciones promedio previo y posterior al año del subsidio analizado aumenta de 6 a 7, sin presentar diferencias por sexo.

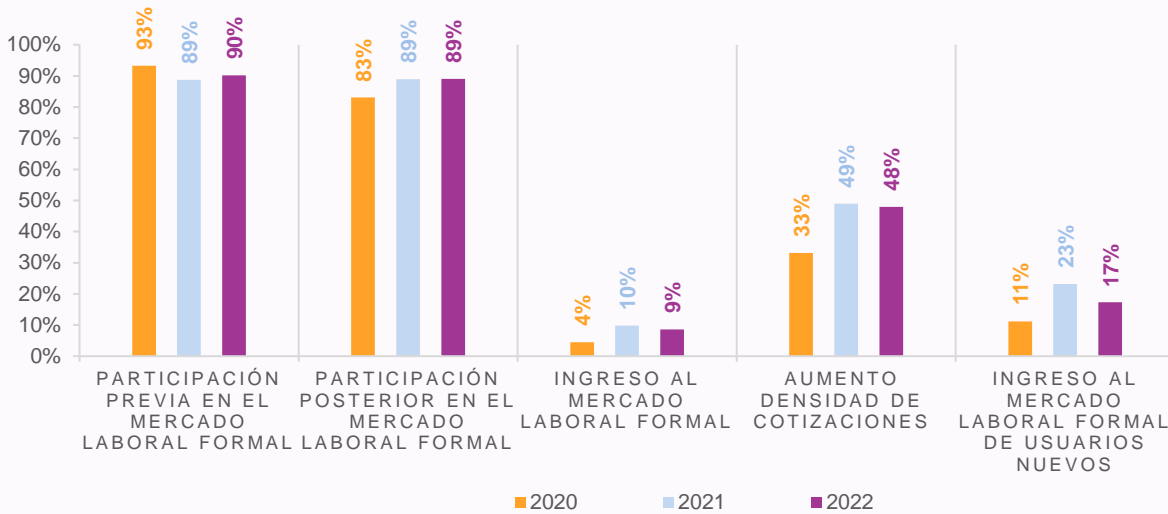
TABLA 3: PROMEDIO DE COTIZACIONES PREVIO Y POSTERIOR, POR SEXO.

INDICADORES	TOTAL	MUJERES	HOMBRES
PROMEDIO DE COTIZACIONES PREVIO	6	6	6
PROMEDIO DE COTIZACIONES POSTERIOR	7	7	7

Fuente: Base de datos administrativa de SENCE y base del Seguro



GRÁFICO N°1.2: INDICADORES POR AÑO



Fuente: Base de datos administrativa de SENCE y base del Seguro de Cesantía

En cuanto a la proporción de personas que cuentan con al menos una cotización a los doce meses previos y en el año que recibe el subsidio. En el caso de este programa se observa que no hay una gran variación en la participación en el mercado laboral formal entre el periodo previo y posterior pasando de un 90% a un 89%, en el año 2022, en los años anteriores se observa una mayor caída en participación en alcanzando en 2020 una disminución de -10 p.p.

En cuanto a la proporción de personas beneficiarias que no se encontraban cotizando previo a recibir el subsidio y el año en que recibieron el beneficio han cotizado al menos una vez. Se observa que, un 9% ha ingresado al mercado laboral en el año 2022 siendo similar al 2021 y mayor que el 2020.

En relación con el aumento de densidad de cotizaciones de las personas que han recibido el subsidio se observa que ha

existido un aumento entre el año 2020 y 2021 pasando de un 33% a un 49% y se ha mantenido en el año 2022 con un 48% que aumenta su densidad de cotizaciones es decir que la cantidad de cotizaciones que presenta al momento de recibir el subsidio es mayor que cantidad de cotizaciones que presentaba previo al inicio del beneficio.

**La proporción de personas que participa en el mercado laboral posterior al egreso del programa es de un 88% en el año 2022.**



A continuación, se presenta la situación laboral de las personas beneficiarias, considerando cotizaciones y salarios, en el año posterior de haber recibido el subsidio, considerando de enero a diciembre del año posterior.

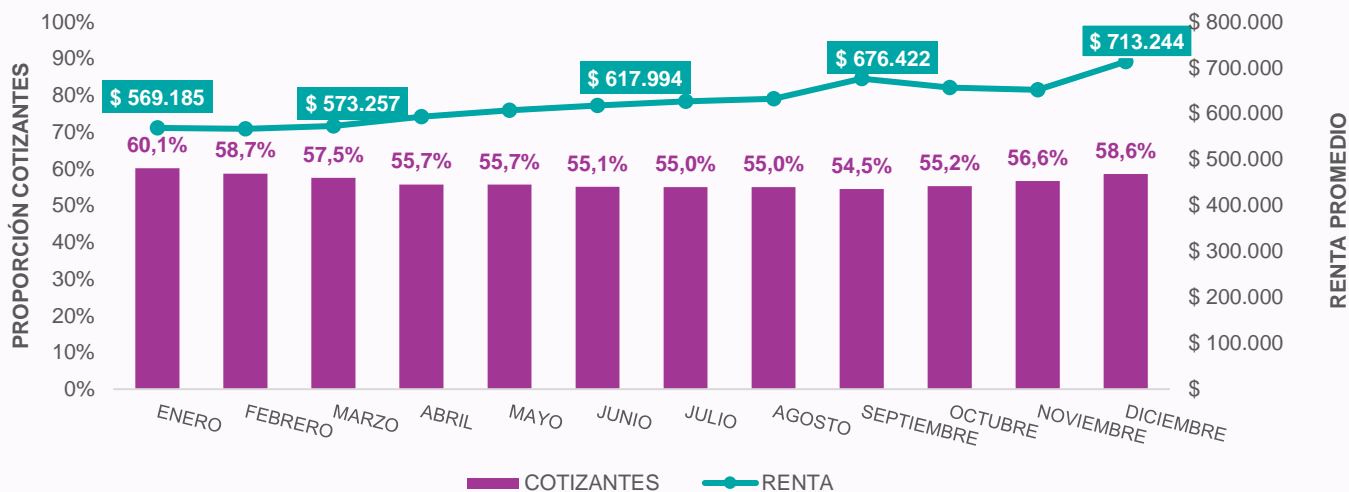
Analizando las cotizaciones de las personas beneficiarias mes a mes, se observa que se mantiene similar la proporción de personas en el transcurso del año pasando de un 60,1% en el mes de enero a un 58,6% en diciembre, con una diferencia de -1,5 p.p.

En cuanto a las rentas que presentan las personas beneficiarias, aumentan de manera sostenida en el tiempo pasando

**Se mantiene similar la proporción de cotizantes y aumenta la renta promedio, entre enero y diciembre del año 2023, con una variación del -1,5 pp. y 25,3% respectivamente.**

de \$569.185 en enero a \$713.244 en diciembre, lo que presenta un crecimiento del 25,3%.

GRÁFICO N°2: PROPORCIÓN DE COTIZANTES Y RENTA POR MES



Fuente: Base de datos administrativa de SENCE y base del Seguro de Cesantía

RESULTADOS GENERALES



**Existe un crecimiento de un 25% de la renta promedio entre enero y diciembre del año 2022.**

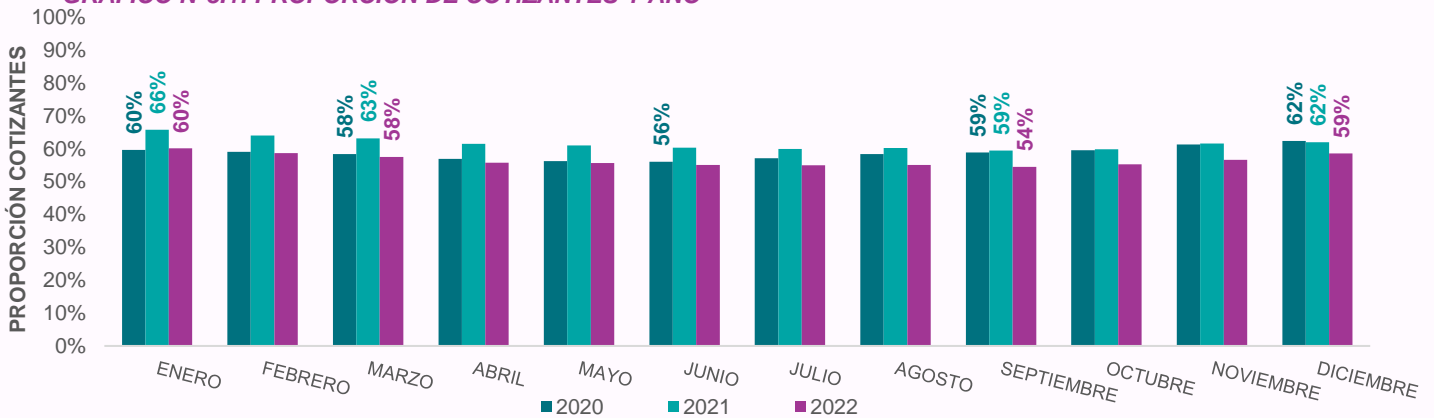
Los resultados por año nos permiten comparar los resultados en la proporción de cotizantes y renta promedio en los últimos tres años. En el caso de este subsidio se observa que hay poca variación en la proporción de personas cotizantes, sin embargo, son las personas beneficiarias del año 2020 que presentan

el mayor crecimiento con aumento de 3p.p, en cambio en 2022 y 2021 presentan una variación negativa de -2 p.p. y -4 p.p. en la proporción de cotizantes entre enero y diciembre del año siguiente.

En relación con la renta promedio, en todos los años presentan una tendencia similar con un aumento de la renta promedio una vez que han recibido el subsidio entre enero y diciembre, siendo el año 2021 con mayor crecimiento del 33%, seguido del 2020 con un 31% y 2022 con un 25%.

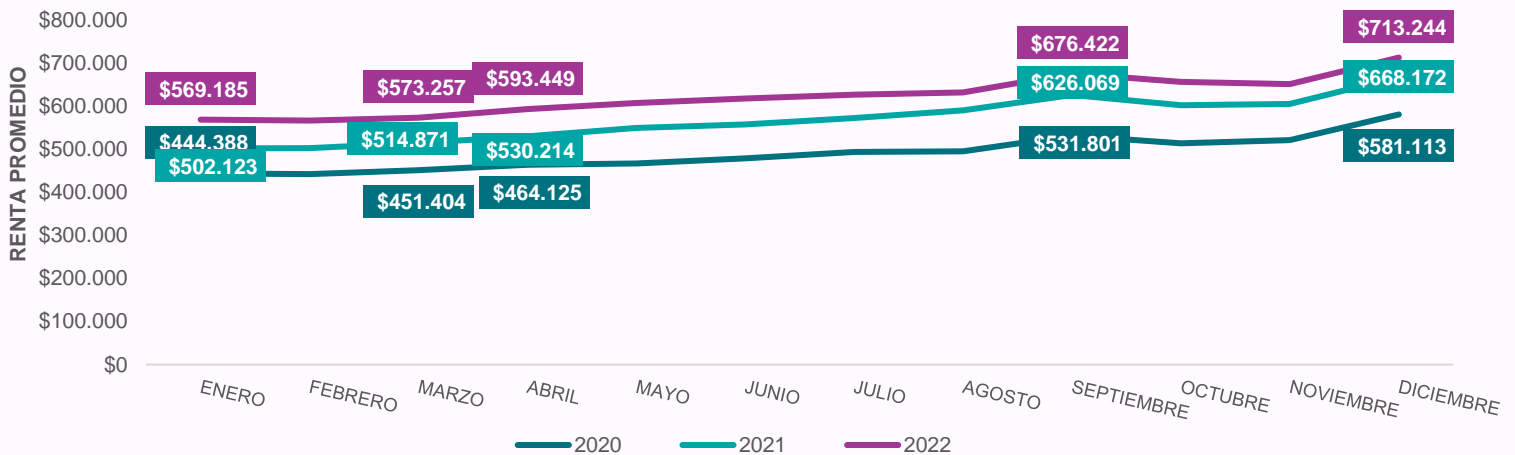
RESULTADOS POR AÑO

GRÁFICO N°3.1: PROPORCIÓN DE COTIZANTES Y AÑO



Fuente: Base de datos administrativa de SENCE y base del Seguro de Cesantía

GRÁFICO N°3.2: RENTA PROMEDIO SEGÚN AÑO POR MES



Fuente: Base de datos administrativa de SENCE y base del Seguro de Cesantía

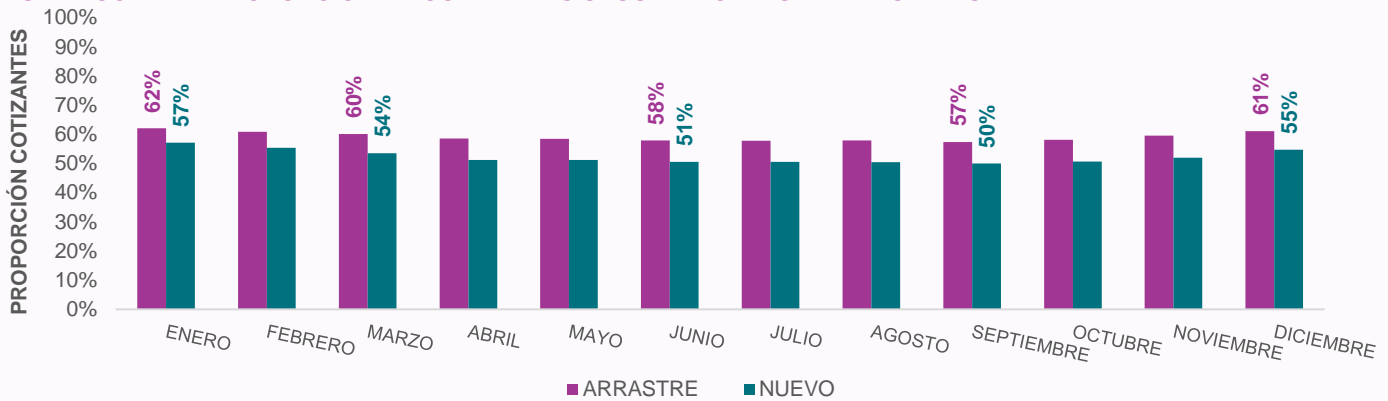
Respecto a los resultados desagregados por tipo de persona beneficiaria, no se encuentran diferencias significativas en la proporción de personas cotizantes según el tipo de beneficiaria, se observa que las personas nuevas tienen una participación laboral menor que las beneficiarias de arrastre, con una diferencia en promedio de 7 p.p. en todo el periodo analizado, una vez que ya recibieron el subsidio.

En cuanto a la renta promedio, se observa que las beneficiarias de arrastre en todos los periodos tienen una renta mayor, en ambos casos hay un crecimiento de la renta promedio entre enero y diciembre, siendo de un 25% para las beneficiarias

de arrastre y de un 27% para las nuevas beneficiarias.

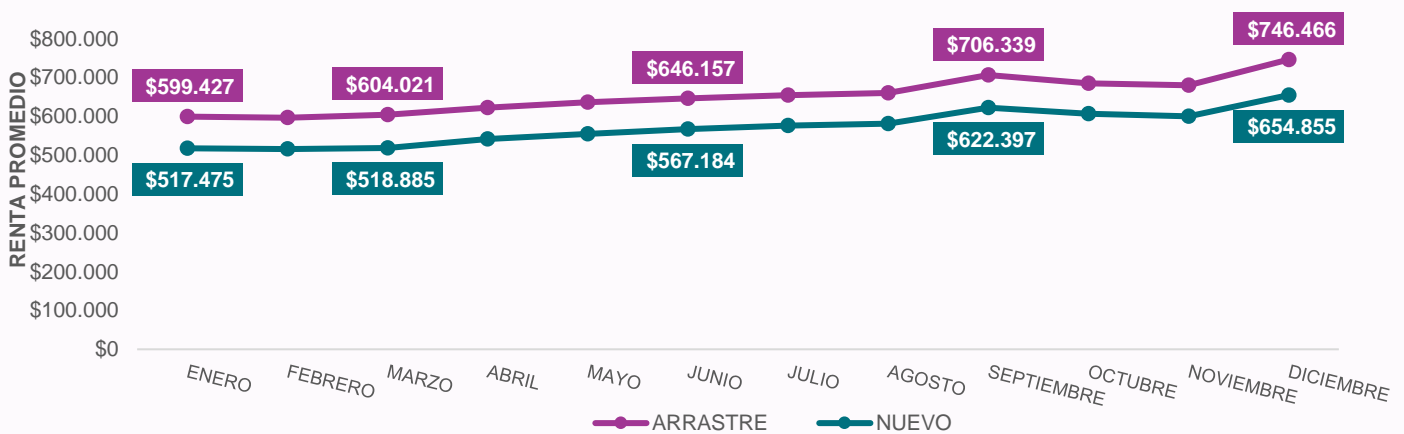
**El tipo de beneficiaria genera cambios en la proporción de cotizantes, con una brecha de participación entre 5 y 8 p.p. en todo el periodo analizado.**

GRÁFICO N°4.1: PROPORCIÓN DE COTIZANTES SEGÚN TIPO DE SALIDA POR MES



Fuente: Base de datos administrativa de SENCE y base del Seguro de Cesantía

GRÁFICO N°4.2: PROPORCIÓN DE COTIZANTES SEGÚN TIPO DE SALIDA MES



Fuente: Base de datos administrativa de SENCE y base del

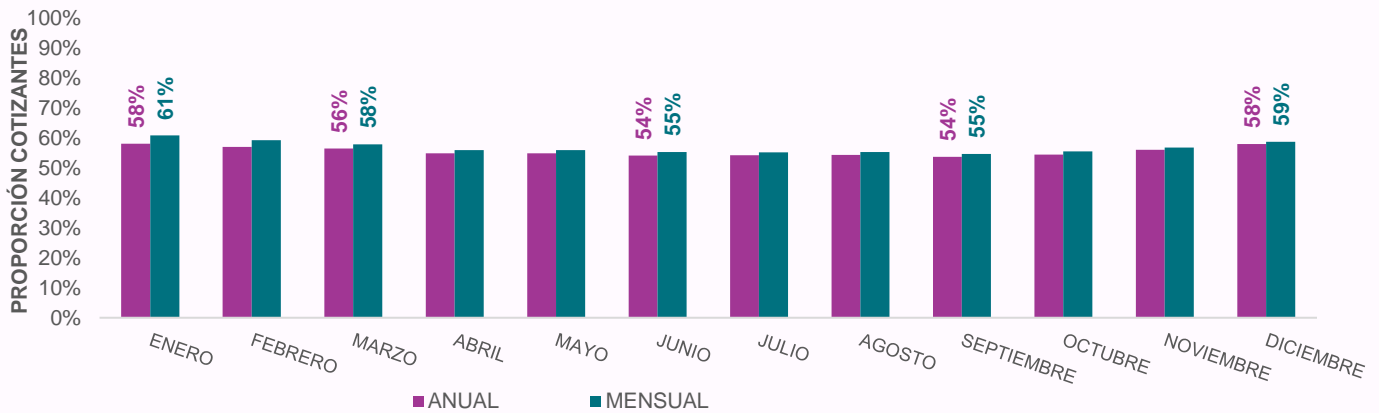
A continuación, se presentan los resultados por tipo de pago, nos permiten comparar los resultados en la proporción de cotizantes y renta promedio según el tipo de pago recibido. En el caso de este subsidio, se observa que no hay variación en la proporción de personas cotizantes entre enero y diciembre del año siguiente de haber recibido el subsidio, además no se observan diferencias entre quienes reciben el pago anual y quienes reciben el pago mensual.

En relación con la renta promedio, en todos los años se presenta una tendencia similar con un aumento de la renta

promedio en el periodo analizado y quienes reciben pago anual, presentan una renta levemente mayor que quienes reciben renta mensual.

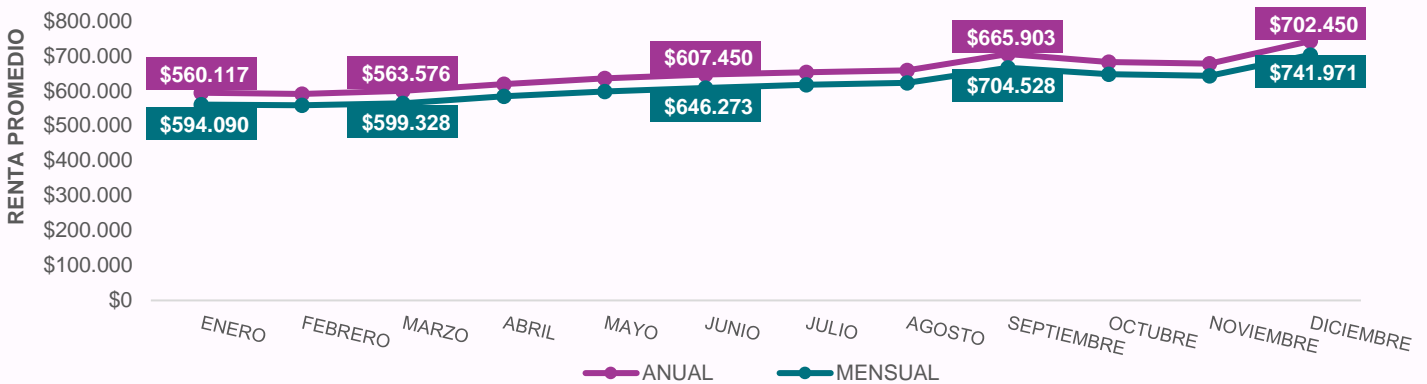
**La proporción de cotizantes es similar para quienes reciben el pago anual en relación con quienes reciben el pago mensual.**

GRÁFICO N°5.1: PROPORCIÓN DE COTIZANTES SEGÚN MODALIDAD POR MES



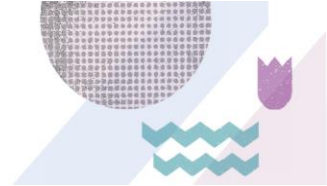
Fuente: Base de datos administrativa de SENCE y base del Seguro de Cesantía

GRÁFICO N°5.2: PROPORCIÓN DE COTIZANTES SEGÚN MODALIDAD POR MES



Fuente: Base de datos administrativa de SENCE y base del Seguro de Cesantía





A continuación, se presentan los resultados desagregados por región. La tabla 3 muestra la proporción de personas cotizantes en diferentes periodos. Siendo las regiones del Maule y O'Higgins las únicas que presenta una variación positiva en la proporción de cotizantes de 6 y 3 p.p. durante el año posterior de haber recibido el beneficio.

En la tabla 4 se presenta la renta promedio por región, siendo las regiones de Arica y Parinacota y O'Higgins aquellas con mayor crecimiento en la renta promedio durante el año posterior de haber recibido el beneficio de un 31% ambos.

**TABLA 3: PROPORCIÓN DE PERSONAS COTIZANTES, SEGÚN REGIÓN POR MES**

REGIÓN	ENERO	MARZO	JUNIO	SEPTIEMBRE	DICIEMBRE
ARICA Y PARINACOTA	57%	55%	53%	51%	53%
TARAPACÁ	62%	61%	61%	60%	60%
ANTOFAGASTA	65%	65%	63%	63%	65%
ATACAMA	61%	59%	57%	56%	58%
COQUIMBO	61%	58%	56%	55%	57%
VALPARAÍSO	60%	58%	56%	55%	57%
METROPOLITANA	61%	60%	58%	58%	60%
OHIGGINS	61%	57%	53%	51%	64%
MAULE	55%	53%	51%	48%	61%
ÑUBLE	59%	52%	50%	49%	56%
BIOBÍO	59%	56%	55%	53%	57%
ARAUCANÍA	58%	53%	51%	49%	54%
LOS LAGOS	61%	56%	55%	55%	57%
LOS RIOS	60%	54%	52%	50%	54%
AYSÉN	56%	54%	52%	48%	51%
MAGALLANES	63%	62%	61%	57%	59%
<b>NACIONAL</b>	<b>60%</b>	<b>58%</b>	<b>56%</b>	<b>55%</b>	<b>54%</b>

Fuente: Base de datos administrativa de SENCE y base del Seguro de Cesantía

**TABLA 4: RENTA PROMEDIO SEGÚN REGIÓN POR MES**

REGIÓN	ENERO	MARZO	JUNIO	SEPTIEMBRE	DICIEMBRE
ARICA Y PARINACOTA	\$ 556.062	\$ 559.931	\$ 610.807	\$ 685.098	\$ 726.169
TARAPACÁ	\$ 660.641	\$ 656.927	\$ 700.996	\$ 769.958	\$ 822.122
ANTOFAGASTA	\$ 658.130	\$ 656.715	\$ 715.785	\$ 803.655	\$ 852.275
ATACAMA	\$ 646.110	\$ 635.949	\$ 696.832	\$ 767.244	\$ 806.167
COQUIMBO	\$ 590.389	\$ 591.645	\$ 638.234	\$ 705.593	\$ 737.607
VALPARAÍSO	\$ 560.233	\$ 562.452	\$ 604.913	\$ 658.763	\$ 697.105
METROPOLITANA	\$ 577.055	\$ 577.811	\$ 620.844	\$ 683.286	\$ 725.020
OHIGGINS	\$ 550.657	\$ 562.944	\$ 606.056	\$ 670.358	\$ 721.925
MAULE	\$ 533.561	\$ 553.916	\$ 597.673	\$ 637.656	\$ 688.933
ÑUBLE	\$ 532.566	\$ 540.380	\$ 591.065	\$ 642.538	\$ 646.842
BIOBÍO	\$ 564.256	\$ 574.317	\$ 622.142	\$ 669.420	\$ 699.769
ARAUCANÍA	\$ 531.472	\$ 538.107	\$ 580.069	\$ 630.483	\$ 641.308
LOS LAGOS	\$ 575.257	\$ 570.866	\$ 613.370	\$ 674.084	\$ 710.517
LOS RIOS	\$ 549.029	\$ 542.659	\$ 583.218	\$ 632.519	\$ 655.113
AYSÉN	\$ 560.398	\$ 566.195	\$ 614.445	\$ 665.457	\$ 697.971
MAGALLANES	\$ 589.164	\$ 588.221	\$ 639.960	\$ 695.855	\$ 728.250
<b>NACIONAL</b>	<b>\$ 569.185</b>	<b>\$ 573.257</b>	<b>\$ 617.994</b>	<b>\$ 676.422</b>	<b>\$ 713.244</b>

Fuente: Base de datos administrativa de SENCE y base del Seguro de Cesantía



## ANEXOS

A continuación, se presenta información de la proporción de cotizantes y renta promedio desagregada por sexo, año e instituciones siendo un complemento a la información presentada en los gráficos

**TABLA 1: COTIZANTES SEGÚN AÑO Y MES**

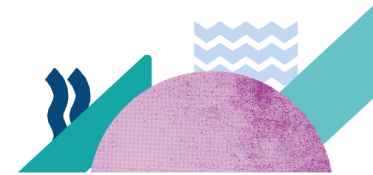
	ENERO	FEBRERO	MARZO	ABRIL	MAYO	JUNIO	JULIO	AGOSTO	SEPTIEMBRE	OCTUBRE	NOVIEMBRE	DICIEMBRE
<b>AÑO</b>												
<b>2022</b>	60,1%	58,7%	57,5%	55,7%	55,7%	55,1%	55,0%	55,0%	54,5%	55,2%	56,6%	58,6%
<b>2021</b>	65,8%	64,0%	63,2%	61,5%	61,1%	60,3%	59,9%	60,2%	59,5%	59,8%	61,6%	62,0%
<b>2020</b>	59,7%	59,0%	58,4%	56,9%	56,2%	56,1%	57,1%	58,4%	58,9%	59,6%	61,3%	62,4%

Fuente: Base de datos administrativa de SENCE y base del Seguro de Cesantía

**TABLA 2: RENTA PROMEDIO SEGÚN AÑO Y MES**

	ENERO	FEBRERO	MARZO	ABRIL	MAYO	JUNIO	JULIO	AGOSTO	SEPTIEMBRE	OCTUBRE	NOVIEMBRE	DICIEMBRE
<b>AÑO</b>												
<b>2022</b>	\$569.185	\$566.935	\$573.257	\$593.449	\$607.503	\$617.994	\$626.797	\$632.259	\$ 676.422	\$ 656.879	\$ 651.870	\$ 713.244
<b>2021</b>	\$502.123	\$503.282	\$514.871	\$530.214	\$549.870	\$557.801	\$572.999	\$590.361	\$ 626.069	\$ 602.274	\$ 605.776	\$ 668.172
<b>2020</b>	\$444.388	\$442.513	\$451.404	\$464.125	\$467.616	\$479.286	\$493.768	\$495.762	\$ 531.801	\$ 513.947	\$ 521.807	\$ 581.113

Fuente: Base de datos administrativa de SENCE y base del Seguro de Cesantía



## Subunidad de Estudios



sence