



REPORTE LABORAL SUBSIDIO AL EMPLEO JOVEN AÑO 2023

Subunidad de Estudios



sence

Este reporte de resultados presenta la situación laboral¹², considerando cotizaciones y salarios, de las personas que recibieron al menos un pago del programa Subsidio al Empleo Joven (SEJ) durante el año 2023. Esta situación laboral es analizada tanto el año antes (2022), como durante el año del subsidio (2023) y el año siguiente (2024) al año del subsidio analizado. Cabe destacar que este es un subsidio monetario destinado a personas jóvenes menores de 25 años, pertenecientes al 40% más vulnerable de la población.

En el año 2023 un total de 308.408 personas fueron beneficiadas, levemente superior que el año 2022. Además, se observa que en los últimos tres años hay una mayor participación de mujeres que hombres con una brecha de género de al

menos 5 puntos porcentuales (p.p.) en favor de las mujeres.

Este subsidio se puede obtener por un periodo prolongado de tiempo, esto dependerá de la situación laboral de la persona. Donde se diferencia por tipo de persona beneficiaria, se encuentran las de arrastre que corresponde a personas que han recibido el subsidio por varios años anteriores al 2023 y las nuevas que son quienes reciben el subsidio por primera vez en 2023.

En la tabla 2 se encuentra la distribución entre quienes son personas nuevas y de arrastre, se observa que existe un aumento progresivo en los años de las personas que son nuevas en el programa pasando de un 21% en 2020 a un 39% en 2022, que corresponde a un crecimiento de 18 p.p.

TABLA 1: PERSONAS BENEFICIADAS SEGÚN SEXO, POR AÑO

AÑO	TOTAL	MUJERES	HOMBRES	PORCENTAJE DE MUJERES	PORCENTAJE DE HOMBRES	BRECHA DE GÉNERO
2023	308.408	166.782	141.626	54%	46%	8%
2022	306.634	164.146	142.488	54%	46%	7%
2021	260.484	136.726	123.758	52%	48%	5%

Fuente: Base de datos administrativa de SENCE

TABLA 2: PERSONAS BENEFICIADAS SEGÚN TIPO DE BENEFICIARIA, POR AÑO

AÑO	TOTAL	NUEVAS	ARRASTRE	PORCENTAJE DE NUEVAS	PORCENTAJE DE ARRASTRE
2023	308.408	88.426	219.982	28,67%	71,33%
2022	306.634	119.123	187.511	38,63%	60,80%
2021	260.484	75.693	184.791	24,54%	59,92%

Fuente: Base de datos administrativa de SENCE

Es relevante considerar para el análisis de rentas que se presenta en este reporte, que el año 2023 las rentas son trabajadas en UF para contar únicamente con valores reales, las que son transformadas a pesos considerando la UF del mes de diciembre del año 2023. Este trabajo no fue desarrollado para los años anteriores y, por lo tanto, no es posible generar una comparación de rentas entre años.

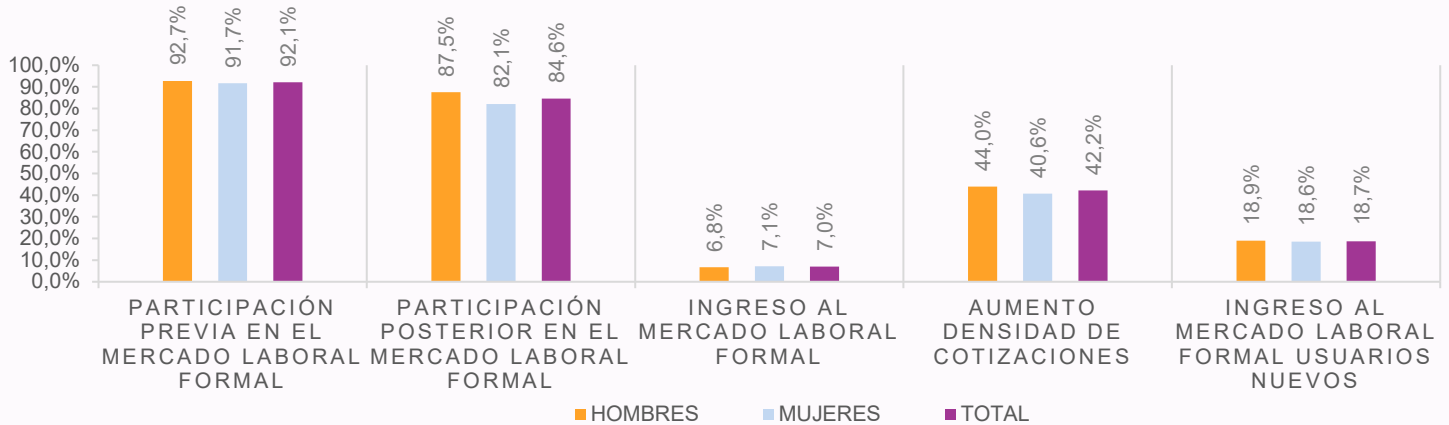
¹ Las fuentes de información que permiten la construcción de las estadísticas contenidas en este documento corresponden a las bases administrativas del programa y la base del seguro de cesantía, la cual se encuentra actualizada a diciembre de 2024 para la elaboración de este reporte.

² Las estadísticas e indicadores que se presentan no corresponden a **efectos directos y atribuibles** al

programa, ya que no responden a una evaluación de impacto. Por otra parte, la situación laboral de las personas beneficiarias podría estar subestimada en cuanto no necesariamente se observan los resultados de las personas que optan por empleos independientes o que están excluidos del seguro de cesantía.



GRÁFICO N°1: INDICADORES POR SEXO



Fuente: Base de datos administrativa de SENCE y base del Seguro de Cesantía

La participación previa y posterior en el mercado laboral formal, corresponde a la proporción de personas que cuentan con al menos una cotización a los doce meses previos y en el año que recibe el subsidio. En el caso de este programa se observa que existe una variación de 7,5 p.p en la participación en el mercado laboral formal entre el periodo previo y posterior pasando de un 92,1% a un 84,6%, donde en el caso de las mujeres la participación posterior disminuye más.

En cuanto al ingreso al mercado laboral formal, que corresponde a la proporción de personas beneficiarias que no se encontraban cotizando previo a recibir el subsidio y el año en que recibieron el beneficio han cotizado al menos una vez. Se observa que, un 7% ha ingresado al mercado laboral en el año 2023 sin diferencias entre mujeres y hombres. Este

No se presentan diferencias significativas en los indicadores en cuanto a la variable de sexo.

mismo indicador es calculado para quienes reciben el subsidio por primera vez en 2023, subiendo el indicador a 18,7%, sin diferencias por sexo.

En cuanto al aumento de densidad de cotizaciones de las personas que han recibido el subsidio se observa que un 42,2% la aumenta, siendo mayor en hombres que mujeres de un 44% y 40,6% respectivamente.

Finalmente se observa que las cotizaciones promedio previo y posterior al año del subsidio analizado aumenta de 6 a 7, sin presentar diferencias por sexo.

TABLA 3: PROMEDIO DE COTIZACIONES PREVIO Y POSTERIOR, POR SEXO.

INDICADORES	TOTAL	MUJERES	HOMBRES
PROMEDIO DE COTIZACIONES PREVIO	6	6	6
PROMEDIO DE COTIZACIONES POSTERIOR	7	7	7

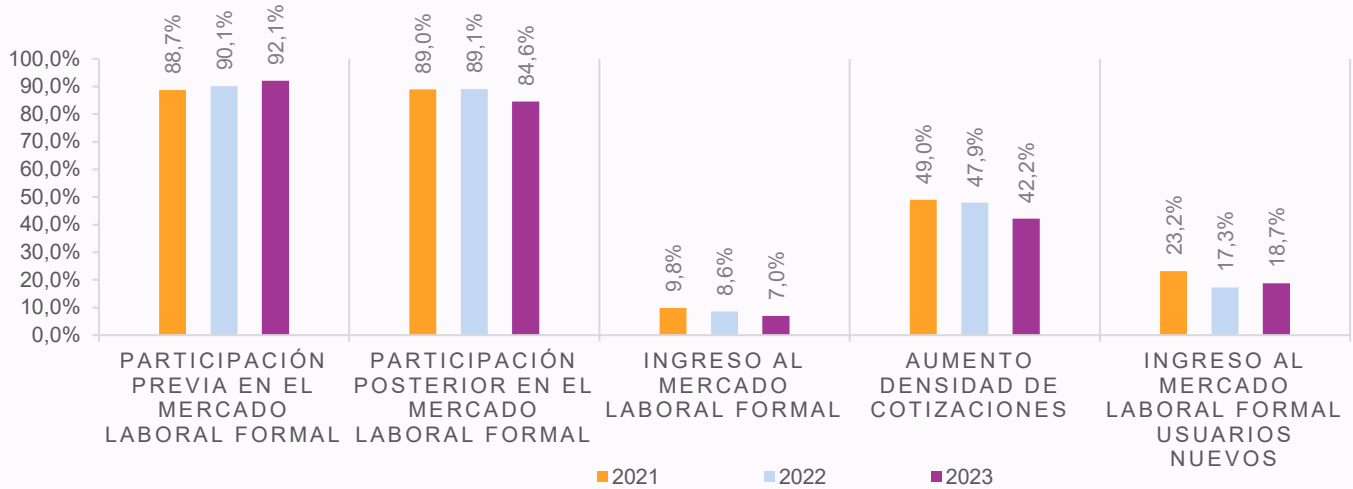
Fuente: Base de datos administrativa de SENCE y base del Seguro





GRÁFICO N°2: INDICADORES POR SEXO

INDICADORES POR AÑO



Fuente: Base de datos administrativa de SENCE y base del Seguro de Cesantía

Se observa que hay una caída en la mayoría de los indicadores en el año 2023 en relación con los dos años anteriores.

En cuanto a la proporción de personas que cuentan con al menos una cotización a los doce meses previos y en el año que recibe el subsidio, se observa que hay un leve aumento en la participación en el mercado laboral formal entre los años analizados. Al comparar entre el periodo previo y posterior se observa que en 2023 es el año con mayor variación negativa siendo de 7,5 p.p., seguido de 2022 con un 1 p.p. y en 2021 no presenta variación.

En cuanto a la proporción de personas beneficiarias que no se encontraban cotizando previo a recibir el subsidio y el año en que recibieron el beneficio han cotizado al menos una vez. Se observa

que, hay una leve disminución pasando de un 9,8% en 2021 a un 7% en 2023. Al considerar a las personas nuevas que ingresan el programa se observa que ha un leve aumento entre 2022 y 2023 pasando de un 17,3% a un 18,7%.

En relación con el aumento de densidad de cotizaciones de las personas que han recibido el subsidio se observa que ha existido una disminución entre 2021 y 2023 pasando de un 49% a un 42,2%





A continuación, se presenta la situación laboral de las personas beneficiarias, considerando cotizaciones y salarios, en el año posterior de haber recibido el subsidio, considerando de enero a diciembre del año posterior.

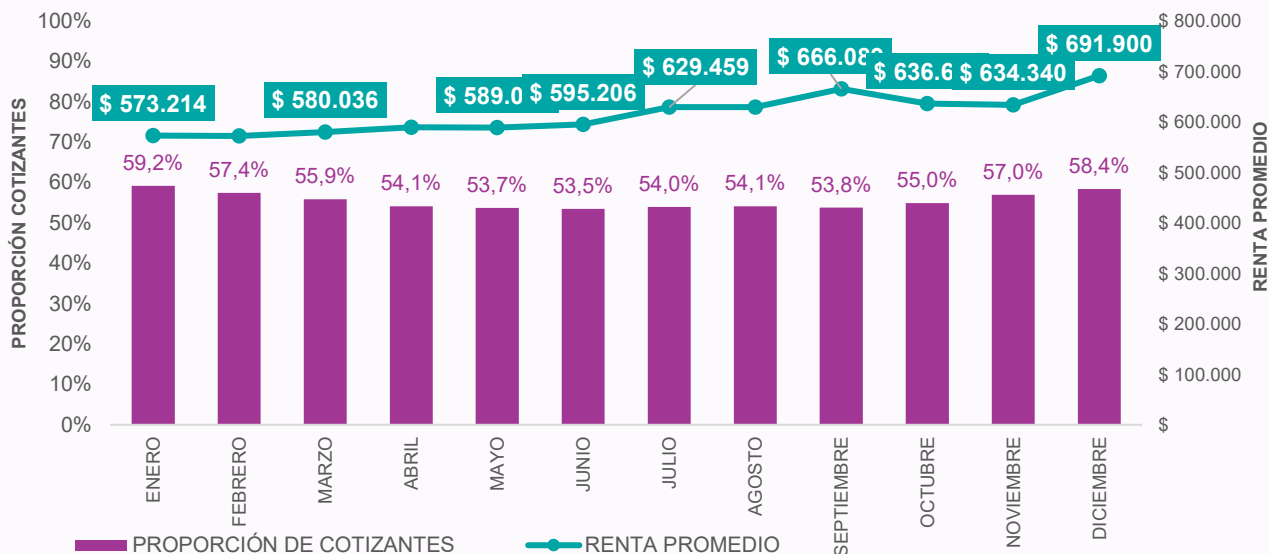
Analizando las cotizaciones de las personas beneficiarias mes a mes, se observa que se mantiene similar la proporción de personas en el transcurso del año pasando de un 59,2% en el mes de enero a un 58,4% en diciembre, con una diferencia de -0,8 p.p.

En cuanto a las rentas que presentan las personas beneficiarias, aumentan de manera sostenida en el tiempo pasando

Se mantiene similar la proporción de cotizantes y aumenta la renta promedio, entre enero y diciembre del año 2024, con una variación del -0,8 pp. y 20,7% respectivamente.

de \$573.214 en enero a \$691.900 en diciembre, lo que presenta un crecimiento del 20,7%.

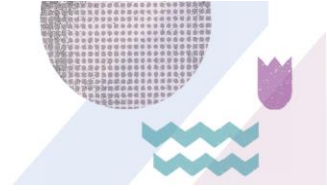
GRÁFICO N°4: PROPORCIÓN DE COTIZANTES Y RENTA POR MES



Fuente: Base de datos administrativa de SENCE y base del Seguro de Cesantía

RESULTADOS GENERALES





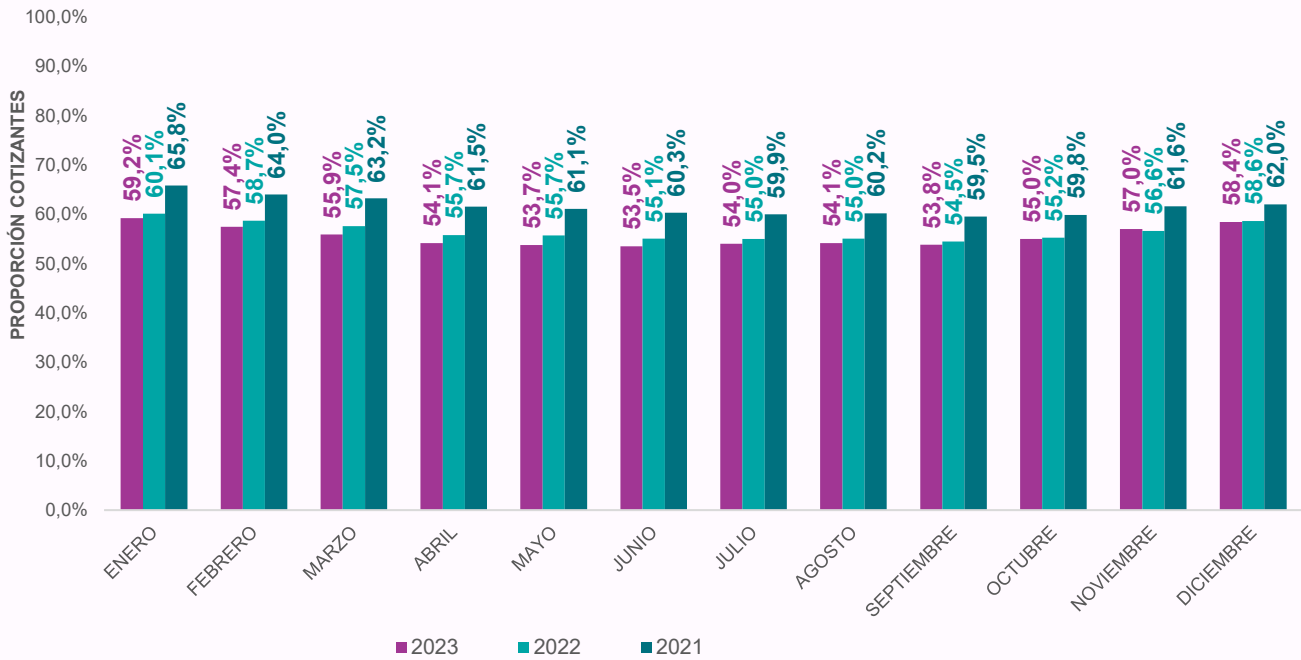
Existe un crecimiento de un 25% de la renta promedio entre enero y diciembre del año 2022.

Los resultados por año nos permiten comparar los resultados en la proporción de cotizantes en los últimos tres años. En el caso de este subsidio se observa que hay poca variación en la proporción de

personas cotizantes, sin embargo, son las personas beneficiarias del año 2021, son quienes presentan una mayor proporción de cotizantes, entre 2022 y 2023 no se presentan grandes variaciones. Respecto al nivel de crecimiento en los tres años analizados se observa una variación negativa entre el periodo analizado, el siendo el año 2023 el con menor esta caída solo -0,8 p.p. en. En cambio, en 2021 la caída fue de -3,8 p.p.

RESULTADOS POR AÑO

GRÁFICO N°5: PROPORCIÓN DE COTIZANTES SEGÚN AÑO POR MES



Fuente: Base de datos administrativa de SENCE y base del Seguro de Cesantía



Respecto a los resultados desagregados por sexo, se encuentran diferencias significativas en la proporción de personas cotizantes según sexo, se observa que hay una mayor proporción de hombres cotizando en relación que las mujeres siendo de 62,9% y 56%, respectivamente, lo que deriva en una brecha de género de -6,8% en desmedro de las mujeres. Esta brecha de género se mantiene similar en todo el periodo analizado.

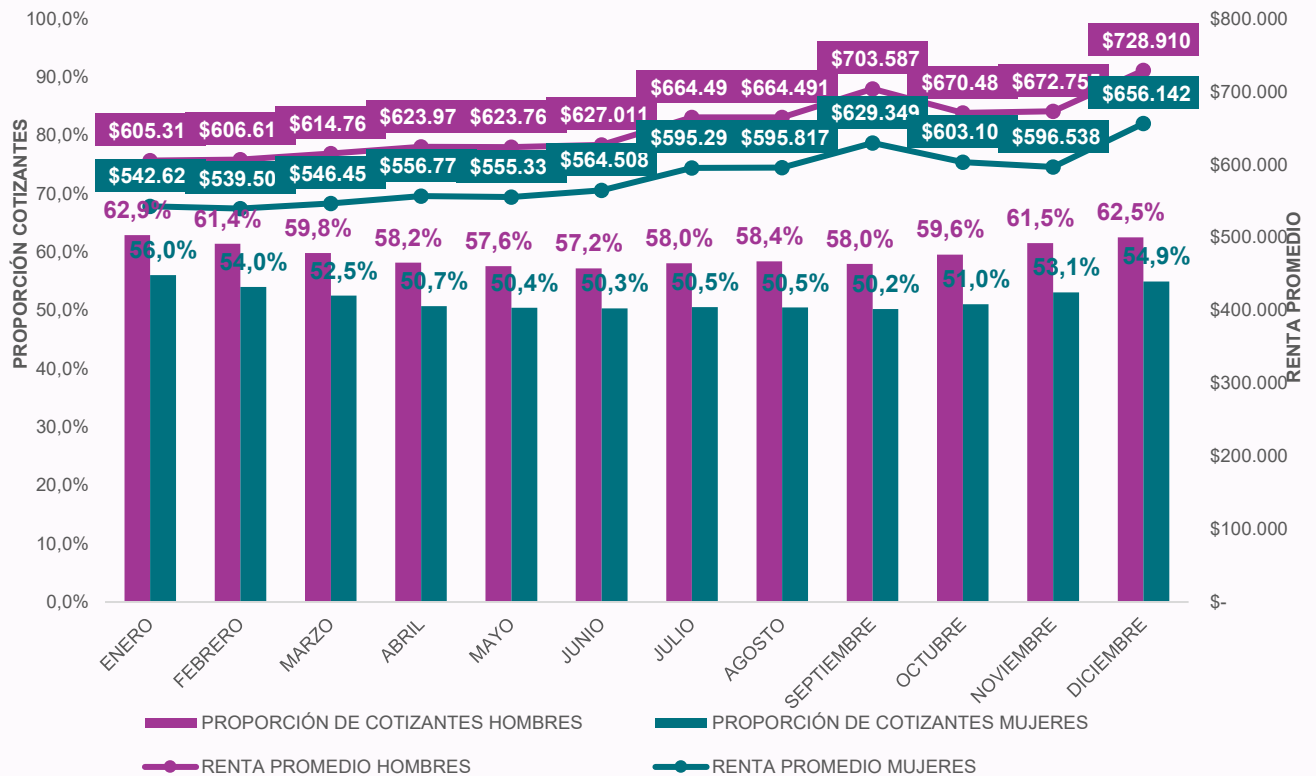
En cuanto a la renta promedio, se observa que hay un aumento de la renta promedio en el periodo analizado, con un crecimiento del 20% en hombres y mujeres alcanzando una renta promedio

en diciembre de \$656.142 para las mujeres y de \$728.910 para los hombres

Se observa un aumento de la renta promedio similar en hombres y mujeres del 20% en el periodo analizado.

Además al igual que en la proporción de cotizantes se observa una brecha de género en la renta promedio siendo de 10,5% promedio en el periodo analizado en desmedro de las mujeres.

GRÁFICO N°6: PROPORCIÓN DE COTIZANTES Y RENTA SEGÚN SEXO POR MES



Fuente: Base de datos administrativa de SENCE y base del Seguro de Cesantía

RESULTADOS POR SEXO

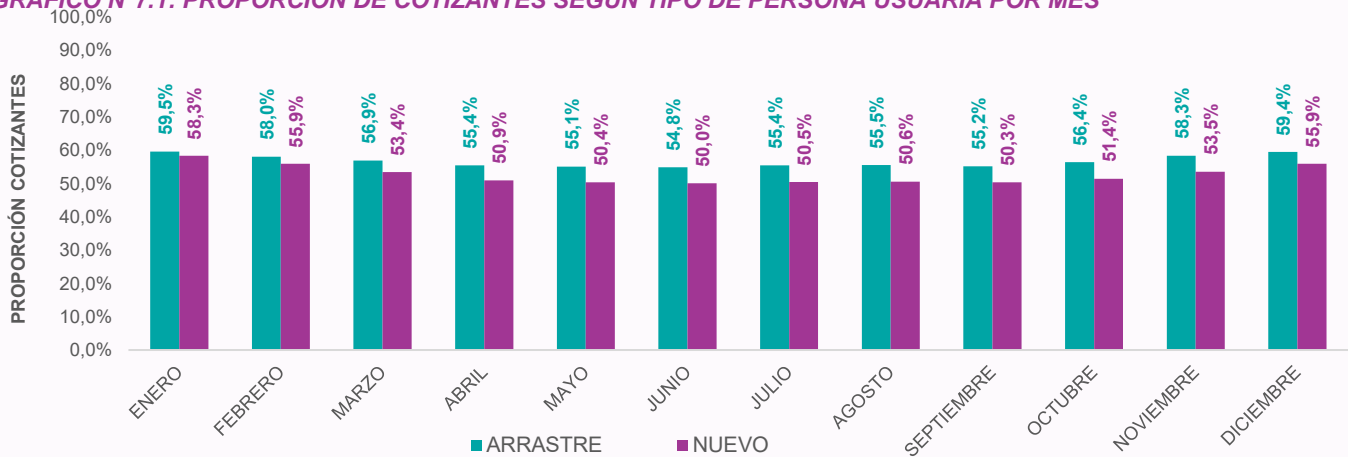
Respecto a los resultados desagregados por tipo de persona beneficiaria, no se encuentran diferencias significativas en la proporción de personas cotizantes según el tipo de beneficiaria, se observa que las personas nuevas tienen una participación laboral menor que las beneficiarias de arrastre, con una diferencia que aumenta en la medida que transcurren los meses llegando a diferencia de 4 p.p. con menos participación de las personas nuevas, una vez que ya recibieron el subsidio.

En cuanto a la renta promedio, se observa que las beneficiarias de arrastre en todos los periodos tienen una renta mayor, en ambos casos hay un crecimiento de la renta promedio entre enero y diciembre,

siendo de un 20,2% para las beneficiarias de arrastre y de un 21,6% para las nuevas beneficiarias.

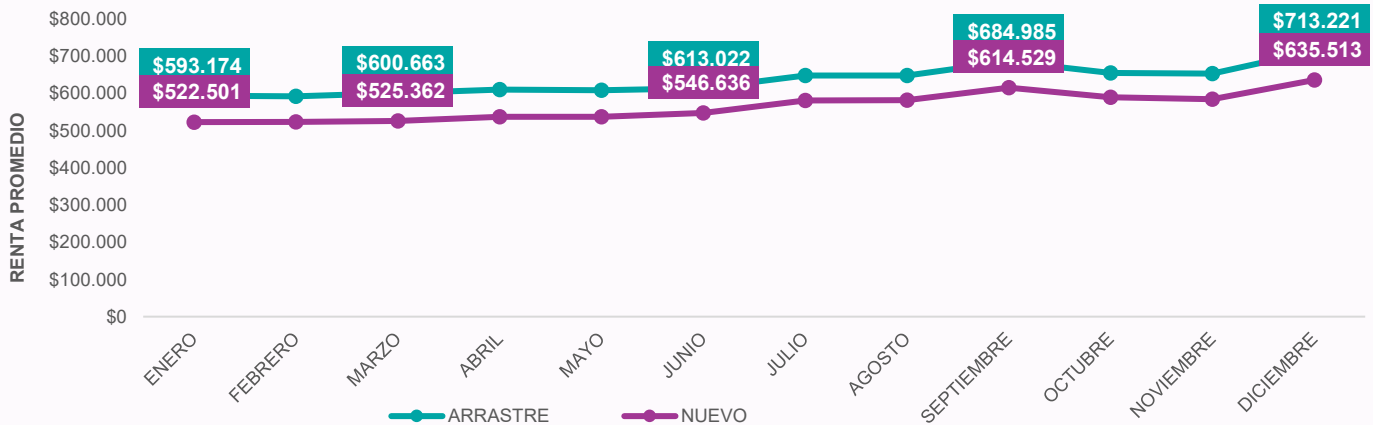
El tipo de beneficiaria genera cambios en la proporción de cotizantes, con una brecha de participación entre 1 y 5 p.p. en todo el periodo analizado.

GRÁFICO N°7.1: PROPORCIÓN DE COTIZANTES SEGÚN TIPO DE PERSONA USUARIA POR MES



Fuente: Base de datos administrativa de SENCE y base del Seguro de Cesantía

GRÁFICO N°7.2: PROPORCIÓN DE COTIZANTES SEGÚN TIPO DE PERSONA USUARIA POR MES



Fuente: Base de datos administrativa de SENCE y base del Seguro de Cesantía

A continuación, se presentan los resultados por tipo de pago, nos permiten comparar los resultados en la proporción de cotizantes y renta promedio según el tipo de pago recibido. En el caso de este subsidio, se observa que no hay variación en la proporción de personas cotizantes entre enero y diciembre del año siguiente de haber recibido el subsidio, además se observan diferencias según el tipo de pago, siendo las personas que reciben pago anual quienes participan menos en el mercado laboral quienes reciben el pago anual y mensual, .

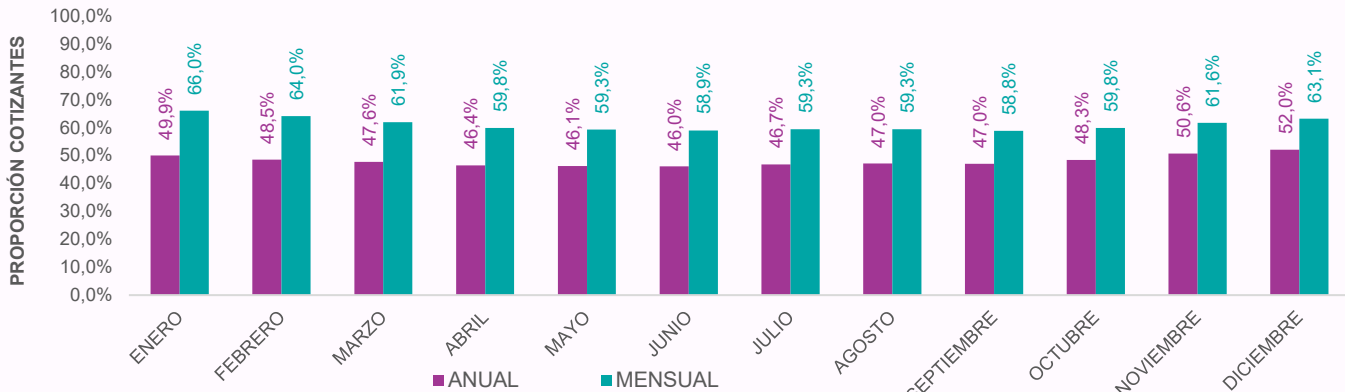
similar con un aumento de la renta promedio en el periodo analizado y quienes reciben pago anual, presentan una renta levemente mayor que quienes reciben renta mensual.

La proporción de cotizantes es mayor para quienes reciben un pago mensual con una diferencia de al menos 10 p.p.

En relación con la renta promedio, en todos los años se presenta una tendencia

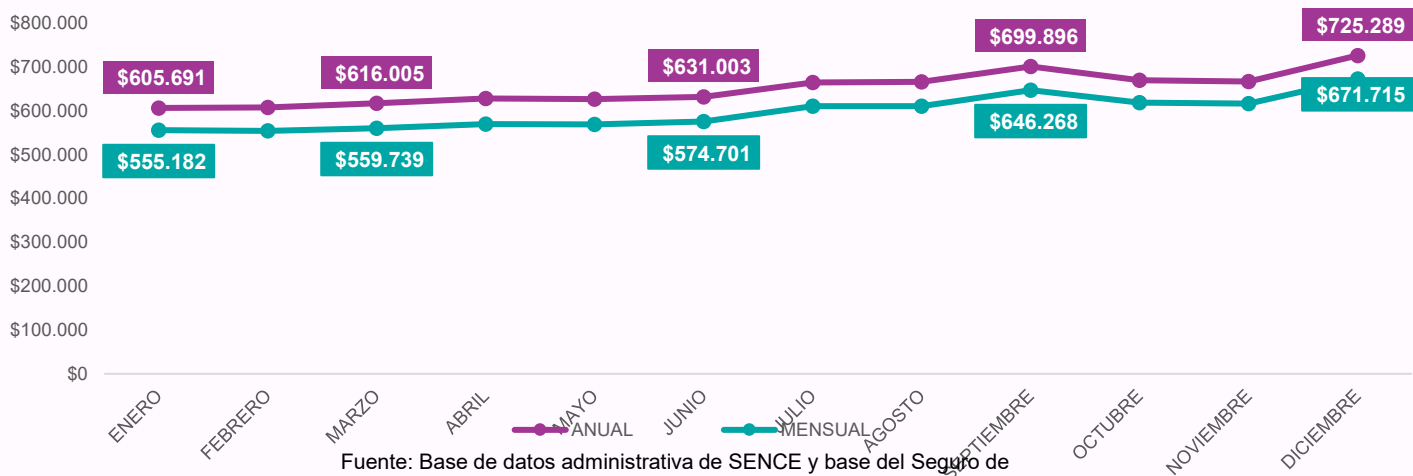
RESULTADOS POR TIPO DE PAGO

GRÁFICO N°8.1: PROPORCIÓN DE COTIZANTES SEGÚN MODALIDAD DE PAGO POR MES



Fuente: Base de datos administrativa de SENCE y base del Seguro de Cesantía

GRÁFICO N°8.2: PROPORCIÓN DE COTIZANTES SEGÚN MODALIDAD DE PAGO POR MES



Fuente: Base de datos administrativa de SENCE y base del Seguro de

Se presentan los resultados desagregados por región. La tabla 3 muestra la proporción de personas cotizantes en diferentes periodos. Siendo las regiones del Maule, O'Higgins y Aysén las únicas que presenta una variación positiva en la proporción de cotizantes de 2,9, 2,4 y 1,4 p.p. durante el año posterior de haber recibido el beneficio.

En la tabla 4 se presenta la renta promedio por región, siendo las regiones de Maule y O'Higgins aquellas con mayor crecimiento en la renta promedio durante el año posterior de haber recibido el beneficio de un 32,8% y 30,7% respectivamente.

TABLA 3: PROPORCIÓN DE PERSONAS COTIZANTES, SEGÚN REGIÓN POR MES

REGIÓN	NÚMERO DE CASOS	ENERO	MARZO	JUNIO	SEPTIEMBRE	DICIEMBRE
ARICA Y PARINACOTA	4.379	54,8%	52,8%	49,6%	50,2%	52,1%
TARAPACÁ	4.552	60,0%	58,7%	56,5%	56,5%	58,0%
ANTOFAGASTA	6.467	64,8%	63,5%	61,0%	60,9%	62,7%
ATACAMA	4.067	58,2%	56,3%	55,0%	55,2%	56,2%
COQUIMBO	12.852	59,3%	56,7%	54,0%	54,3%	56,4%
VALPARAÍSO	30.968	57,7%	55,9%	53,4%	54,0%	55,6%
METROPOLITANA	115.612	60,1%	58,5%	57,3%	57,5%	60,1%
OHIGGINS	18.303	63,3%	56,2%	49,7%	50,7%	65,6%
MAULE	22.424	59,3%	51,8%	47,4%	47,9%	62,2%
ÑUBLE	9.500	57,8%	49,6%	47,3%	47,2%	56,7%
BIOBÍO	28.320	56,6%	54,3%	51,3%	51,1%	54,6%
ARAUCANÍA	21.045	56,8%	50,4%	47,8%	47,7%	54,0%
LOS RIOS	7.957	57,8%	50,6%	48,6%	49,7%	53,8%
LOS LAGOS	17.552	59,5%	54,9%	52,8%	53,8%	56,9%
AYSÉN	1.591	51,0%	49,6%	48,0%	49,8%	52,4%
MAGALLANES	2.317	59,1%	57,1%	55,5%	53,9%	58,6%
SIN INFORMACION	502	59,8%	56,0%	53,0%	54,0%	60,0%
NACIONAL	308.408	59,2%	55,9%	53,5%	53,8%	58,4%

Fuente: Base de datos administrativa de SENCE y base del Seguro de Cesantía

TABLA 4: RENTA PROMEDIO SEGÚN REGIÓN POR MES

REGIÓN	NÚMERO DE CASOS	ENERO	MARZO	JUNIO	SEPTIEMBRE	DICIEMBRE
ARICA Y PARINACOTA	4.379	\$ 574.108	\$ 585.372	\$ 607.386	\$ 685.581	\$ 710.207
TARAPACÁ	4.552	\$ 676.886	\$ 650.868	\$ 678.142	\$ 759.619	\$ 763.852
ANTOFAGASTA	6.467	\$ 657.936	\$ 659.381	\$ 698.093	\$ 787.013	\$ 818.879
ATACAMA	4.067	\$ 647.953	\$ 644.880	\$ 660.545	\$ 743.478	\$ 758.447
COQUIMBO	12.852	\$ 600.214	\$ 597.838	\$ 612.383	\$ 692.189	\$ 700.992
VALPARAÍSO	30.968	\$ 559.014	\$ 564.726	\$ 576.429	\$ 649.046	\$ 665.028
METROPOLITANA	115.612	\$ 576.967	\$ 583.217	\$ 596.747	\$ 672.082	\$ 697.166
OHIGGINS	18.303	\$ 555.074	\$ 569.448	\$ 592.046	\$ 651.129	\$ 725.328
MAULE	22.424	\$ 534.362	\$ 562.205	\$ 574.313	\$ 631.644	\$ 709.439
ÑUBLE	9.500	\$ 548.058	\$ 559.475	\$ 571.050	\$ 634.726	\$ 634.192
BIOBÍO	28.320	\$ 567.443	\$ 576.920	\$ 590.725	\$ 659.361	\$ 680.521
ARAUCANÍA	21.045	\$ 550.897	\$ 550.051	\$ 562.865	\$ 623.390	\$ 621.638
LOS RIOS	7.957	\$ 570.635	\$ 561.123	\$ 568.829	\$ 630.646	\$ 633.240
LOS LAGOS	17.552	\$ 586.749	\$ 582.492	\$ 602.979	\$ 669.362	\$ 690.748
AYSÉN	1.591	\$ 590.239	\$ 596.584	\$ 607.009	\$ 669.750	\$ 686.071
MAGALLANES	2.317	\$ 594.746	\$ 613.030	\$ 633.343	\$ 690.554	\$ 709.206
SIN INFORMACION	502	\$ 643.064	\$ 647.968	\$ 667.182	\$ 750.110	\$ 740.659
NACIONAL	308.408	\$ 573.214	\$ 580.036	\$ 595.206	\$ 666.089	\$ 691.900

Fuente: Base de datos administrativa de SENCE y base del Seguro de Cesantía



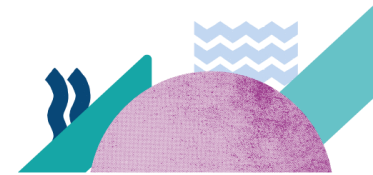
ANEXOS

A continuación, se presenta información de la proporción de cotizantes y renta promedio desagregada por sexo, año e instituciones siendo un complemento a la información presentada en los gráficos

TABLA 1: COTIZANTES SEGÚN AÑO Y MES

	ENERO	FEBRERO	MARZO	ABRIL	MAYO	JUNIO	JULIO	AGOSTO	SEPTIEMBRE	OCTUBRE	NOVIEMBRE	DICIEMBRE
AÑO												
2023	59,2%	57,4%	55,9%	54,1%	53,7%	53,5%	54,0%	54,1%	53,8%	55,0%	57,0%	58,4%
2022	60,1%	58,7%	57,5%	55,7%	55,7%	55,1%	55,0%	55,0%	54,5%	55,2%	56,6%	58,6%
2021	65,8%	64,0%	63,2%	61,5%	61,1%	60,3%	59,9%	60,2%	59,5%	59,8%	61,6%	62,0%

Fuente: Base de datos administrativa de SENCE y base del Seguro de Cesantía



Subunidad de Estudios

