



# REPORTE LABORAL TALENTO DIGITAL AÑO 2022

Subunidad de Estudios



sence

Este reporte de resultados presenta la situación laboral<sup>12</sup>, considerando cotizaciones y salarios, de las personas que se capacitaron y aprobaron los cursos del programa Talento Digital el año 2022.

**En el año 2022 egresaron del programa Talento Digital un total de 1.557 personas, siendo un 63,7% hombres y un 36,3% mujeres.**

MES DE TÉRMINO	HOMBRES	MUJERES	TOTAL
ENERO	5	4	9
FEBRERO	35	12	47
MARZO	28	7	35
ABRIL	74	41	115
MAYO	154	89	243
JUNIO	83	48	131
JULIO	164	124	288
AGOSTO	276	128	404
SEPTIEMBRE	90	58	148
OCTUBRE	30	23	53
NOVIEMBRE	17	17	34
DICIEMBRE	36	14	50
<b>TOTAL</b>	<b>992</b>	<b>565</b>	<b>1.557</b>

Fuente: Base de datos administrativa de SENCE.

**TABLA 1: PERSONAS EGRESADAS, SEGÚN SEXO POR MES.**

En el año 2022 egresaron un total de 1.557 personas, lo que representa una caída de un 4% respecto al año anterior.

En cuanto a la distribución de mujeres y hombres egresados se observa que en este programa hay una mayor participación de hombres en todos los periodos presentados, con una brecha de género que ha ido en disminución entre 2021 y 2022.

**TABLA 2: PERSONAS EGRESADAS, SEGÚN SEXO POR AÑO.**

AÑO	TOTAL	MUJERES	HOMBRES	PORCENTAJE DE MUJERES	PORCENTAJE DE HOMBRES	BRECHA DE GÉNERO
2022	1.557	565	992	36,3%	63,7%	-27,4%
2021	1.622	584	1.038	36,0%	64,0%	-28,0%
2020	506	162	344	32,0%	68,0%	-36,0%

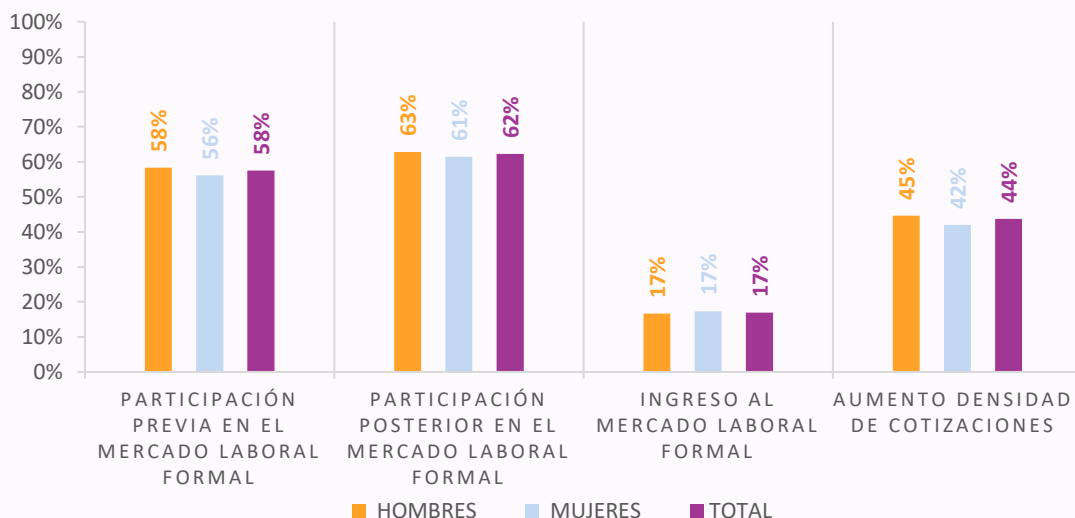
Fuente: Base de datos administrativa de SENCE

<sup>1</sup> Las fuentes de información que permiten la construcción de las estadísticas contenidas en este documento corresponden a las bases administrativas del programa y la base del seguro de cesantía, la cual se encuentra actualizada a enero de 2024 para la elaboración de este reporte.

<sup>2</sup> Las estadísticas e indicadores que se presentan no corresponden a **efectos directos y atribuibles** al

programa, ya que no responden a una evaluación de impacto. Por otra parte, la situación laboral de las personas usuarias podría estar subestimada en cuanto no necesariamente se observan los resultados de las personas que optan por empleos independientes o que están excluidos del seguro de cesantía.

GRÁFICO N°1: INDICADORES POR SEXO



Fuente: Base de datos administrativa de SENCE y base del Seguro de Cesantía

La participación previa y posterior en el mercado laboral formal, corresponde a la proporción de personas que cuentan con al menos una cotización en los doce meses previos y posteriores a su participación en el programa. En este caso, se observa que existe una pequeña variación en la participación entre el periodo previo y posterior pasando de un 58% a un 62%, no presentando importantes diferencias por sexo.

En cuanto al ingreso al mercado laboral formal, que corresponde a la proporción de personas usuarias que no se encontraban cotizando antes de ingresar al programa y después de egresar del mismo presentan al menos una cotización. Se observa que, un 17% ha ingresado al mercado laboral, consistente tanto entre hombres como mujeres.

**Un 44% de las personas usuarias aumenta su densidad de cotizaciones posterior al paso por el programa.**

En relación con el aumento de densidad de cotizaciones de las personas egresadas se observa que un 44% aumenta su densidad de cotizaciones, es decir que la cantidad de cotizaciones que presenta después del programa es mayor que la cantidad de cotizaciones que presentaba antes del mismo.

Finalmente, se observa que las mujeres se mantienen en 2 cotizaciones promedio tanto antes como después del programa, mientras que los hombres pasan de 2 a 3 cotizaciones en promedio.

TABLA 3: PROMEDIO DE COTIZACIONES PREVIO Y POSTERIOR, POR SEXO.

INDICADORES	TOTAL	MUJERES	HOMBRES
PROMEDIO DE COTIZACIONES PREVIO	2	2	2
PROMEDIO DE COTIZACIONES POSTERIOR	2	2	3

Fuente: Base de datos administrativa de SENCE y base del Seguro



**Se observa que en general los indicadores presentan una baja en este último año, respecto a los dos años anteriores**

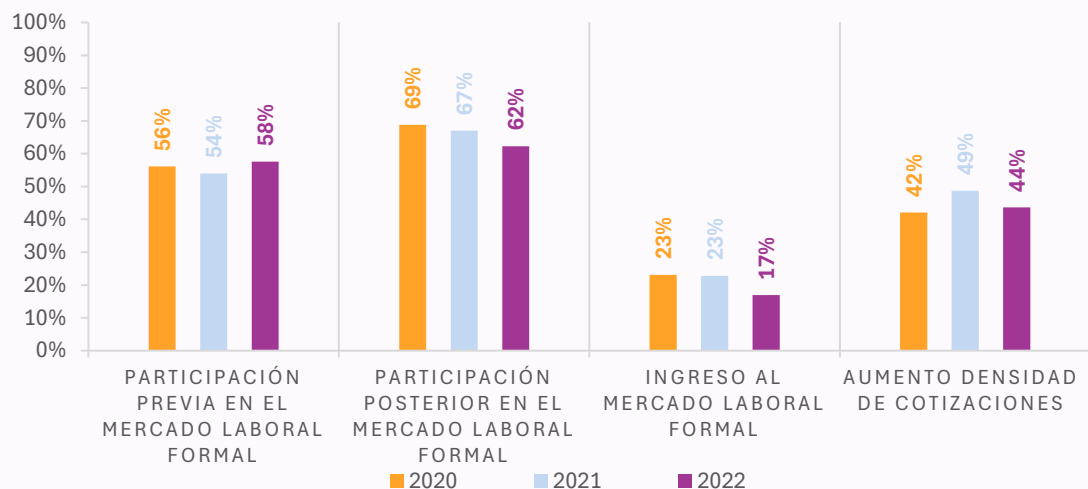
Al comparar los resultados de los indicadores de participación previa y posterior en el mercado laboral formal, entre 2020 y 2022, se observa que la participación se mantiene relativamente estable en el periodo previo, pero en el periodo posterior ha presentado una caída constante desde el año 2020, donde se evidenciaba un 69% de cotización posterior, y el año 2022 la cifra es de 62%.

En cuanto al indicador de ingreso al mercado laboral formal, se observa que existe una caída el 2022 respecto a los años anteriores, pasando de 23% a 17%.

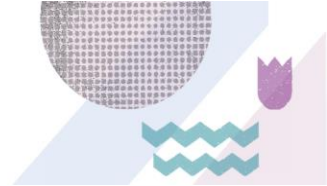
Por parte del indicador de densidad de cotizaciones, si bien se evidencia una caída respecto al año 2021, el porcentaje del año 2022 es mayor al observado el año 2020.

Se observa que en general los indicadores presentan una baja en este último año, respecto a los dos años anteriores.

**GRÁFICO N°2: INDICADORES POR AÑO**



Fuente: Base de datos administrativa de SENCE y base del Seguro de Cesantía



A continuación, se presenta la situación laboral de las personas usuarias, considerando cotizaciones y salarios, posterior a la intervención del programa, contrastando la situación desde el tercer mes previo a esta, con la situación de los doce meses posteriores, la línea demarcada celeste indica el periodo en que la personas se encontraban en la capacitación.

Analizando las cotizaciones de las personas usuarias mes a mes, se observa un aumento en la proporción de personas que presentan cotización entre los meses previos y posteriores al egreso pasando

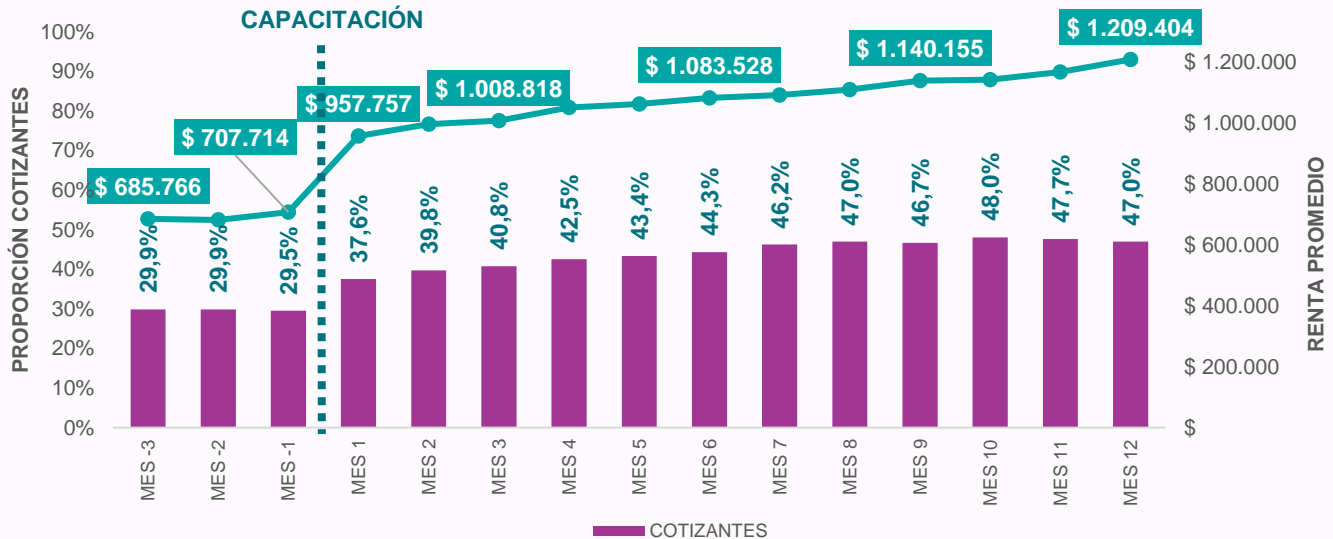
de un 29,9% en el tercer mes previo a ingresar al programa a un 47,0% en el duodécimo mes, esta diferencia es de 17 p.p.

**Entre los tres meses previos al ingreso al programa y los doce meses posteriores al egreso de este, se evidencia un crecimiento de 7p.p. en los cotizantes y un aumento de un 76% en las rentas promedio.**

En cuanto a las rentas que presentan las personas usuarias, aumentan de manera sostenida en el tiempo pasando de \$685.766 en el tercer mes previo a

\$1.209.404 en los doce meses posteriores al paso por el programa, lo que representa un crecimiento del 76%.

GRÁFICO N°3: PROPORCIÓN DE COTIZANTES Y RENTA POR MES



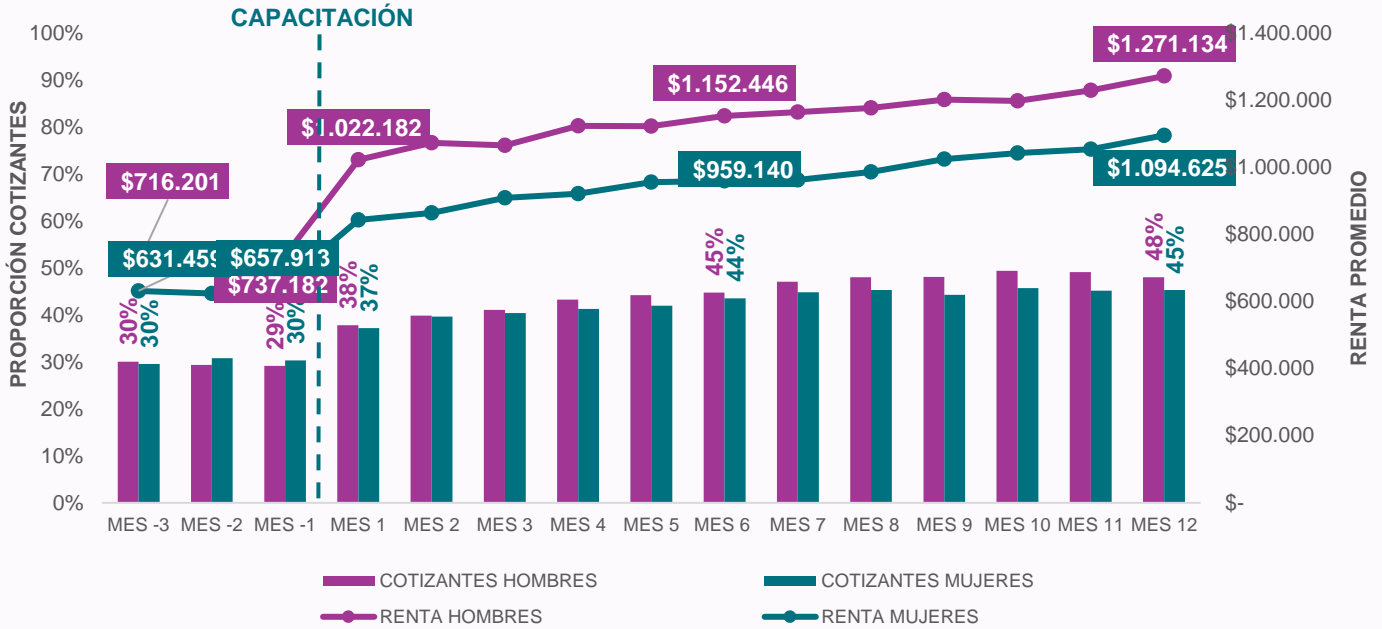
Fuente: Base de datos administrativa de SENCE y base del Seguro de Cesantía







GRÁFICO N°4: PROPORCIÓN DE COTIZANTES Y RENTA SEGÚN SEXO POR MES



Fuente: Base de datos administrativa de SENCE y base del Seguro de Cesantía

Al desagregar por sexo la proporción de personas cotizantes se observa que la participación en el mercado laboral es similar entre hombre y mujeres, con una participación de 30% tanto en mujeres y hombres previo a que ingresen al programa. Posterior al curso, si bien existe una brecha de género, a los doce meses de egreso no supera los 3 p.p.

En cuanto a la renta promedio desagregada por sexo, se observa que en este caso si existe una brecha de género, donde son los hombres quienes presentan una renta promedio mayor,

\$716.201 en el tercer mes previo al ingreso al programa y las mujeres presentan una renta de \$631.459 en el mismo periodo lo que implica una brecha de género de un 14% en desmedro de las

**Existe una brecha de género de 3 p.p. a nivel de cotizantes y una de 14% a nivel de rentas promedio, si se contrastan los tres meses previos con los 12 posteriores al egreso.**

mujeres. Una vez que la persona egresa del programa aumenta la renta promedio en un 77% a los doce meses de egreso, en el caso de los hombres y un 73% en el caso de las mujeres, alcanzando una renta promedio de \$1.271.134 para los hombres y de \$1.094.625 las mujeres. Sin embargo, la brecha de género aumenta a 14% en desmedro de las mujeres.

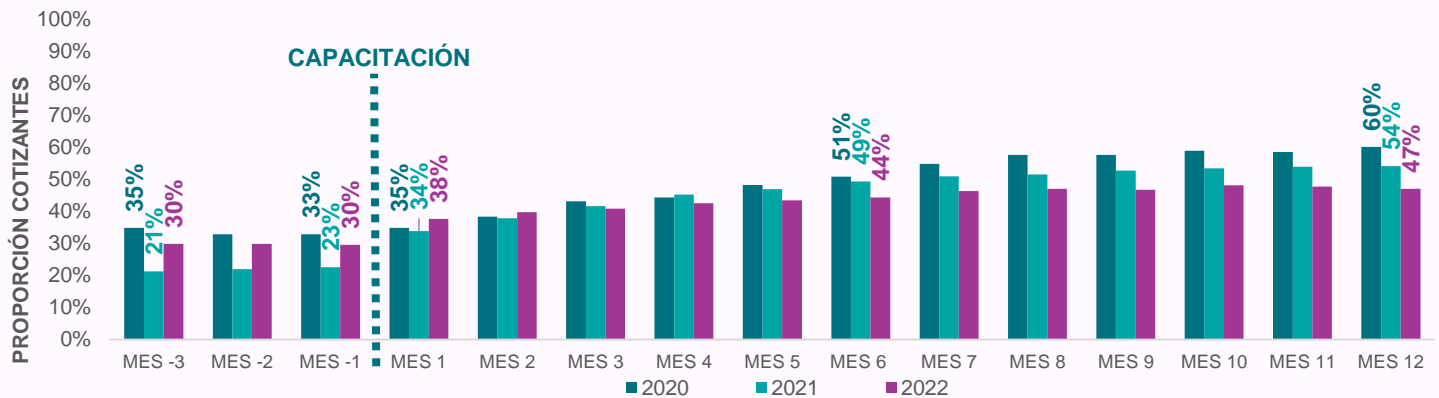
Los resultados por año nos permiten comparar los resultados en la proporción de cotizantes y renta promedio en los últimos tres años. Si bien, se observa la misma tendencia en los tres años, de crecimiento mes a mes, se perciben diferencias en todo el transcurso del tiempo, especialmente previo al ingreso al programa, donde la proporción de cotizantes durante el 2021 fue mucho más baja, el año 2022 retoma la tendencia del año 2020. En los meses posteriores, se percibe que el crecimiento menos pronunciado ocurrió el 2022.

En relación con la renta promedio, en todos los años presentan una tendencia

similar con un aumento de la renta promedio entre el tercer mes previo y el duodécimo mes de egreso. Al mismo tiempo, se observa que cada año las rentas son superiores al año anterior en un 11%, lo que podría responder en parte a movimientos a nivel de IPC.

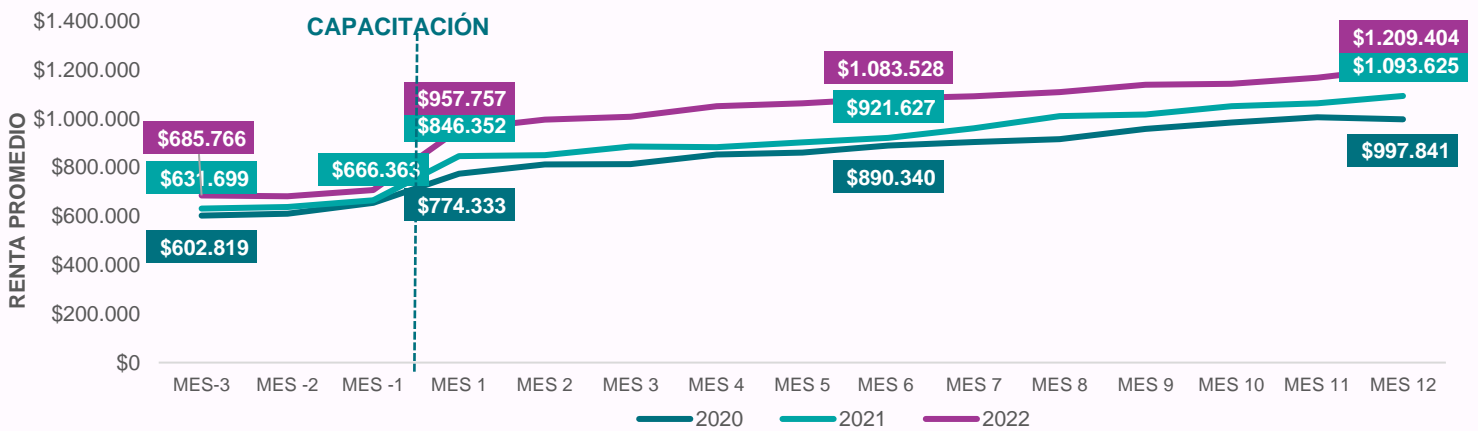
**Existe un crecimiento de un 30% de la renta promedio en las personas participantes en 2022 en relación con el año anterior.**

GRÁFICO N°5.1: PROPORCIÓN DE COTIZANTES Y AÑO



Fuente: Base de datos administrativa de SENCE y base del Seguro de Cesantía

GRÁFICO N°5.2: RENTA PROMEDIO SEGÚN AÑO POR MES



Fuente: Base de datos administrativa de SENCE y base del Seguro de Cesantía



A continuación, se presentan los resultados desagregados por región, tanto a nivel de cotizantes como rentas promedio. La tabla 4 muestra que las regiones de Magallanes, Aysén y Coquimbo son aquellas con la mayor alza en la proporción de cotizantes entre el tercer mes previo al ingreso al programa y

los doce meses posteriores, siendo de 67, 50 y 42 p.p. respectivamente.

En la tabla 5 se presenta la renta promedio por región en cada período, donde se observa que las regiones de Atacama, Los Ríos, Aysén y Magallanes son las con mayores crecimientos en la renta promedio entre los tres meses previos y los doce meses de egreso.

**TABLA 4: PROPORCIÓN DE PERSONAS COTIZANTES, SEGÚN REGIÓN POR MES**

REGIÓN	MES -3	MES -1	MES 1	MES 3	MES 6	MES 12
ARICA Y PARINACOTA	31%	31%	38%	50%	50%	44%
TARAPACÁ	15%	38%	31%	38%	38%	46%
ANTOFAGASTA	30%	27%	30%	48%	42%	48%
ATACAMA	20%	10%	30%	50%	50%	40%
COQUIMBO	16%	16%	35%	35%	55%	58%
VALPARAÍSO	31%	30%	33%	34%	36%	39%
METROPOLITANA	30%	30%	40%	43%	47%	50%
OHIGGINS	39%	32%	41%	43%	41%	43%
MAULE	18%	26%	32%	34%	34%	32%
ÑUBLE	33%	38%	46%	50%	50%	50%
BIOBÍO	32%	34%	38%	42%	45%	53%
ARAUCANÍA	31%	27%	34%	35%	37%	38%
LOS LAGOS	38%	29%	38%	29%	38%	29%
LOS RÍOS	21%	11%	32%	42%	47%	47%
AYSÉN	0%	0%	50%	50%	0%	50%
MAGALLANES	0%	33%	33%	33%	67%	67%
<b>NACIONAL</b>	<b>30%</b>	<b>30%</b>	<b>38%</b>	<b>41%</b>	<b>44%</b>	<b>47%</b>

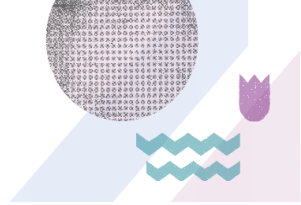
Fuente: Base de datos administrativa de SENCE y base del Seguro de Cesantía

**TABLA 5: RENTA PROMEDIO SEGÚN REGIÓN POR MES**

REGIÓN	MES -3	MES -1	MES 1	MES 3	MES 6	MES 12
ARICA Y PARINACOTA	\$688.889	\$674.521	\$801.245	\$911.718	\$756.015	\$805.380
TARAPACÁ	\$1.393.496	\$490.415	\$927.862	\$1.069.895	\$1.137.810	\$1.323.617
ANTOFAGASTA	\$734.535	\$692.613	\$1.132.445	\$1.111.715	\$1.220.538	\$1.250.378
ATACAMA	\$290.000	\$196.584	\$980.462	\$836.173	\$959.871	\$1.263.493
COQUIMBO	\$533.325	\$684.996	\$1.012.230	\$1.053.096	\$1.035.123	\$1.323.055
VALPARAÍSO	\$591.168	\$637.555	\$874.730	\$978.399	\$1.041.033	\$1.123.880
METROPOLITANA	\$754.456	\$785.592	\$1.048.223	\$1.095.483	\$1.176.200	\$1.288.670
OHIGGINS	\$415.246	\$358.857	\$609.875	\$752.086	\$926.202	\$1.152.508
MAULE	\$701.082	\$603.236	\$784.100	\$855.113	\$875.205	\$1.293.925
ÑUBLE	\$469.524	\$421.730	\$790.394	\$741.546	\$862.503	\$1.024.437
BIOBÍO	\$661.861	\$616.350	\$793.307	\$755.699	\$853.924	\$982.740
ARAUCANÍA	\$604.013	\$749.104	\$843.776	\$995.276	\$934.142	\$1.076.225
LOS LAGOS	\$635.971	\$667.264	\$922.406	\$754.891	\$851.631	\$996.832
LOS RÍOS	\$238.770	\$547.698	\$732.126	\$991.572	\$1.139.018	\$1.160.938
AYSÉN	\$	\$	\$475.000	\$475.000	\$	\$532.234
MAGALLANES	\$	\$693.396	\$704.628	\$700.000	\$627.195	\$1.075.615
<b>NACIONAL</b>	<b>\$685.766</b>	<b>\$707.714</b>	<b>\$957.757</b>	<b>\$1.008.818</b>	<b>\$1.083.528</b>	<b>\$1.209.404</b>

Fuente: Base de datos administrativa de SENCE y base del Seguro de Cesantía





## ANEXOS

A continuación, se presenta información de la proporción de cotizantes y renta promedio desagregada por sexo y año, siendo un complemento a la información presentada en los gráficos.

**TABLA 1: PROPORCIÓN DE COTIZANTES SEGÚN SEXO Y MES**

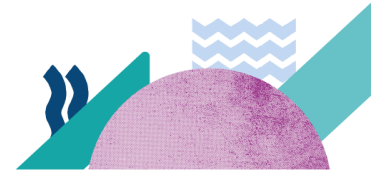
SEXO	MES -3	MES -2	MES -1	MES 1	MES 2	MES 3	MES 4	MES 5	MES 6	MES 7	MES 8	MES 9	MES 10	MES 11	MES 12
<b>HOMBRES</b>	30%	29%	29%	38%	40%	41%	43%	44%	45%	47%	48%	48%	49%	49%	48%
<b>MUJERES</b>	30%	31%	30%	37%	40%	40%	41%	42%	44%	45%	45%	44%	46%	45%	45%
<b>TOTAL</b>	<b>30%</b>	<b>30%</b>	<b>30%</b>	<b>38%</b>	<b>40%</b>	<b>41%</b>	<b>43%</b>	<b>43%</b>	<b>44%</b>	<b>46%</b>	<b>47%</b>	<b>47%</b>	<b>48%</b>	<b>48%</b>	<b>47%</b>

Fuente: Base de datos administrativa de SENCE y base del Seguro de Cesantía

**TABLA 2: RENTA PROMEDIO SEGÚN SEXO Y MES**

SEXO	MES -3	MES -2	MES -1	MES 1	MES 2	MES 3	MES 4	MES 5	MES 6	MES 7	MES 8	MES 9	MES 10	MES 11	MES 12
<b>HOMBRES</b>	\$716.201	\$717.150	\$737.182	\$1.022.182	\$1.071.992	\$1.065.083	\$1.123.227	\$1.121.572	\$1.152.446	\$1.163.432	\$1.176.586	\$1.201.158	\$1.196.838	\$1.228.317	\$1.271.134
<b>MUJERES</b>	\$631.459	\$623.591	\$657.913	\$842.711	\$863.893	\$908.379	\$920.865	\$955.271	\$959.140	\$961.412	\$985.991	\$1.023.763	\$1.042.114	\$1.052.951	\$1.094.625
<b>TOTAL</b>	<b>\$685.766</b>	<b>\$682.140</b>	<b>\$707.714</b>	<b>\$957.757</b>	<b>\$996.686</b>	<b>\$1.008.818</b>	<b>\$1.052.003</b>	<b>\$1.063.182</b>	<b>\$1.083.528</b>	<b>\$1.092.445</b>	<b>\$1.109.930</b>	<b>\$1.140.155</b>	<b>\$1.143.471</b>	<b>\$1.168.050</b>	<b>\$1.209.404</b>

Fuente: Base de datos administrativa de SENCE y base del Seguro de Cesantía





**TABLA 3: COTIZANTES SEGÚN AÑO Y MES**

AÑO	MES -3	MES -2	MES -1	MES 1	MES 2	MES 3	MES 4	MES 5	MES 6	MES 7	MES 8	MES 9	MES 10	MES 11	MES 12
<b>2022</b>	29,9%	29,9%	29,5%	37,6%	39,8%	40,8%	42,5%	43,4%	44,3%	46,2%	47,0%	46,7%	48,0%	47,7%	47,0%
<b>2021</b>	21,3%	21,9%	22,6%	33,8%	37,9%	41,6%	45,2%	46,9%	49,3%	50,9%	51,5%	52,7%	53,4%	53,8%	54,1%
<b>2020</b>	34,8%	32,8%	32,8%	34,8%	38,3%	43,1%	44,3%	48,2%	50,8%	54,7%	57,5%	57,5%	58,9%	58,5%	60,1%

Fuente: Base de datos administrativa de SENCE y base del Seguro de Cesantía

**TABLA 4: RENTA PROMEDIO SEGÚN AÑO Y MES**

AÑO	MES-3	MES -2	MES -1	MES 1	MES 2	MES 3	MES 4	MES 5	MES 6	MES 7	MES 8	MES 9	MES 10	MES 11	MES 12
<b>2022</b>	\$685.766	\$682.140	\$707.714	\$957.757	\$996.686	\$1.008.818	\$1.052.003	\$1.063.182	\$1.083.528	\$1.092.445	\$1.109.930	\$1.140.155	\$1.143.471	\$1.168.050	\$1.209.404
<b>2021</b>	\$631.699	\$637.876	\$666.363	\$846.352	\$850.545	\$886.583	\$883.361	\$902.713	\$921.627	\$961.439	\$1.011.361	\$1.017.038	\$1.051.209	\$1.063.243	\$1.093.625
<b>2020</b>	\$602.819	\$611.123	\$655.489	\$774.333	\$812.133	\$814.059	\$853.902	\$861.764	\$890.340	\$904.927	\$915.804	\$958.910	\$984.906	\$1.006.292	\$997.841

Fuente: Base de datos administrativa de SENCE y base del Seguro de Cesantía



## Subunidad de Estudios



sence