

REPORTE LABORAL TALENTO DIGITAL AÑO 2023

Subunidad de Estudios



sence

Este reporte de resultados presenta la situación laboral¹², considerando cotizaciones y salarios, de las personas que se capacitaron y aprobaron los cursos del programa Talento Digital el año 2023.

En el año 2023 egresaron del programa Talento Digital un total de 2.272 personas, siendo un 66,2% hombres y un 33,8% mujeres.

MES DE TÉRMINO	HOMBRES	MUJERES	TOTAL
ENERO	12	5	17
FEBRERO	-	-	-
MARZO	9	4	13
ABRIL	19	3	22
MAYO	127	76	203
JUNIO	224	120	344
JULIO	218	102	320
AGOSTO	553	256	809
SEPTIEMBRE	210	129	339
OCTUBRE	85	58	143
NOVIEMBRE	29	14	43
DICIEMBRE	17	2	19
TOTAL	1.503	769	2.272

Fuente: Base de datos administrativa de SENCE.

TABLA 1: PERSONAS EGRESADAS, SEGÚN SEXO POR MES.

En el año 2023 egresaron un total de 2.272 personas, lo que representa un aumento de un 46% respecto al año anterior.

En cuanto a la distribución de mujeres y hombres egresados se observa que en este programa hay una mayor participación de hombres en todos los periodos presentados, con una brecha de al menos 27 p.p.

TABLA 2: PERSONAS EGRESADAS, SEGÚN SEXO POR AÑO.

AÑO	TOTAL	MUJERES	HOMBRES	PORCENTAJE DE MUJERES	PORCENTAJE DE HOMBRES	BRECHA DE GÉNERO
2023	2.272	769	1.503	33,8%	66,2%	-32,3%
2022	1.557	565	992	36,3%	63,7%	-27,4%
2021	1.622	584	1.038	36,0%	64,0%	-28,0%

Fuente: Base de datos administrativa de SENCE

Es relevante considerar para el análisis de rentas que se presenta en este reporte, que el año 2023 las rentas son trabajadas en UF para contar únicamente con valores reales, las que son transformadas a pesos considerando la UF del mes de diciembre del año 2023. Este trabajo no fue desarrollado para los años anteriores y, por lo tanto, no es posible generar una comparación de rentas entre años.

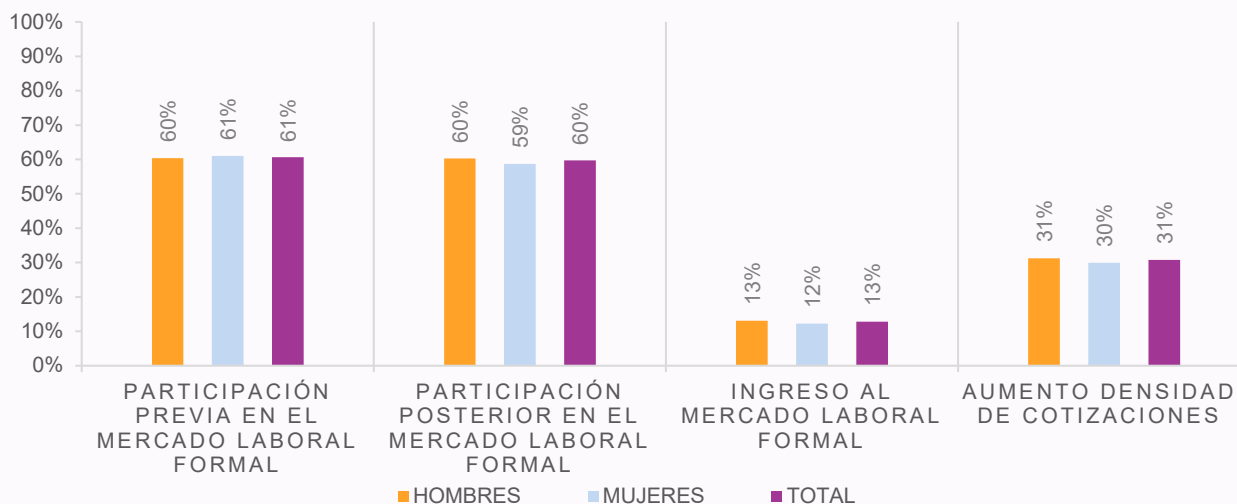
¹ Las fuentes de información que permiten la construcción de las estadísticas contenidas en este documento corresponden a las bases administrativas del programa y la base del seguro de cesantía, la cual se encuentra actualizada a diciembre de 2024 para la elaboración de este reporte.

² Las estadísticas e indicadores que se presentan no corresponden a **efectos directos y atribuibles** al

programa, ya que no responden a una evaluación de impacto. Por otra parte, la situación laboral de las personas usuarias podría estar subestimada en cuanto no necesariamente se observan los resultados de las personas que optan por empleos independientes o que están excluidos del seguro de cesantía.

GRÁFICO N°1: INDICADORES POR SEXO

INDICADORES POR SEXO



Fuente: Base de datos administrativa de SENCE y base del Seguro de Cesantía

La participación previa y posterior en el mercado laboral formal, corresponde a la proporción de personas que cuentan con al menos una cotización en los doce meses previos y posteriores a su participación en el programa. En este caso, se observa que no existen variaciones significativas en la participación entre el periodo previo y posterior pasando de un 61% a un 60%, no presentando importantes diferencias por sexo.

En cuanto al ingreso al mercado laboral formal, que corresponde a la proporción de personas que no se encontraban cotizando antes de ingresar al programa y después de egresar del mismo presentan al menos una cotización. Se observa que, un 13% ha ingresado al mercado laboral,

Un 44% de las personas usuarias aumenta su densidad de cotizaciones posterior al paso por el programa.

consistente tanto entre hombres como mujeres.

En relación con el aumento de densidad de cotizaciones de las personas egresadas se observa que un 31% aumenta su densidad de cotizaciones, es decir que la cantidad de cotizaciones que presenta después del programa es mayor que la cantidad de cotizaciones que presentaba antes del mismo.

Finalmente, se observa que tanto las mujeres como hombres se mantienen en cinco cotizaciones, tanto previo como posterior.

TABLA 3: PROMEDIO DE COTIZACIONES PREVIO Y POSTERIOR, POR SEXO.

INDICADORES	TOTAL	MUJERES	HOMBRES
PROMEDIO DE COTIZACIONES PREVIO	5	5	5
PROMEDIO DE COTIZACIONES POSTERIOR	5	5	5

Fuente: Base de datos administrativa de SENCE y base del Seguro



Se observa que en general los indicadores presentan una baja en este último año, respecto a los dos años anteriores

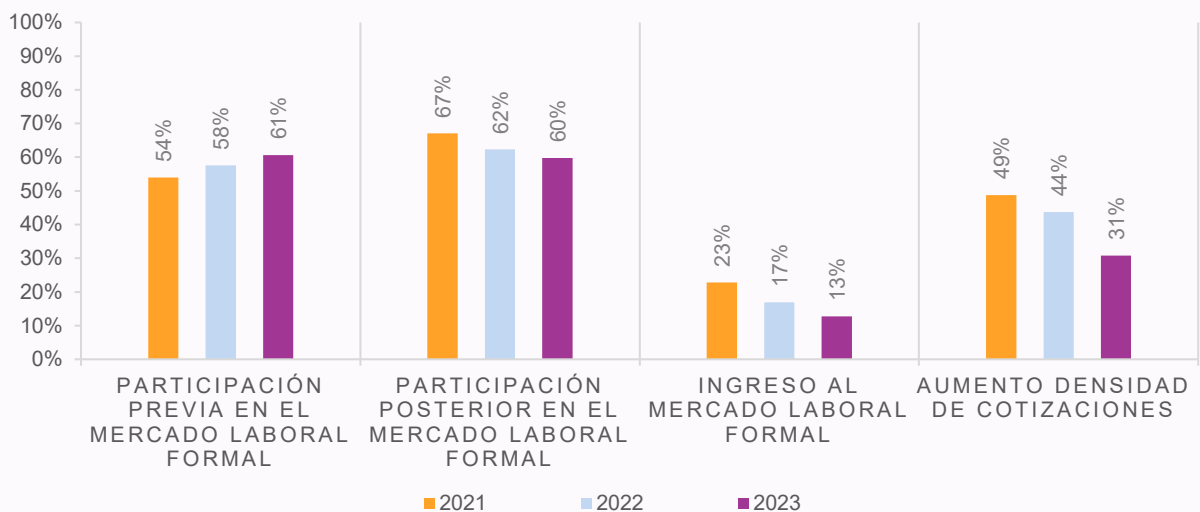
Al comparar los resultados de los indicadores de participación previa y posterior en el mercado laboral formal, entre 2023 y 2021, se observa que la participación periodo previo ha aumentado, y el periodo posterior ha presentado una caída constante desde el año 2021, donde se evidenciaba un 67% de cotización posterior, y el año 2023 la cifra es de 60%. Lo que refleja que las personas que ingresan al programa cuentan ya con una formalidad laboral que se tiende a mantener.

En cuanto al indicador de ingreso al mercado laboral formal, se observa que existe una caída el 2023 respecto a los años anteriores, pasando de 17% a 13%.

Por parte respecto del indicador de densidad de cotizaciones, se evidencia una caída desde el año 2021, pasando de un 49% a un 31% para el año 2023, lo que va en directa relación con lo mencionado anteriormente, respecto del perfil de personas que ingresan al programa.

Se observa que en general los indicadores presentan una baja en este último año, respecto a los dos años anteriores, principalmente por el ingreso de un público objetivo que se encuentra formal y estable en el mercado laboral.

GRÁFICO N°2: INDICADORES POR SEXO



Fuente: Base de datos administrativa de SENCE y base del Seguro de Cesantía

A continuación, se presenta la situación laboral de las personas usuarias, considerando cotizaciones y salarios, posterior a la intervención del programa, contrastando la situación desde el tercer mes previo a esta, con la situación de los doce meses posteriores, la línea demarcada celeste indica el periodo en que la personas se encontraban en la capacitación.

Analizando las cotizaciones de las personas usuarias mes a mes, se observa un aumento en la proporción de personas que presentan cotización entre los meses previos y posteriores al egreso pasando

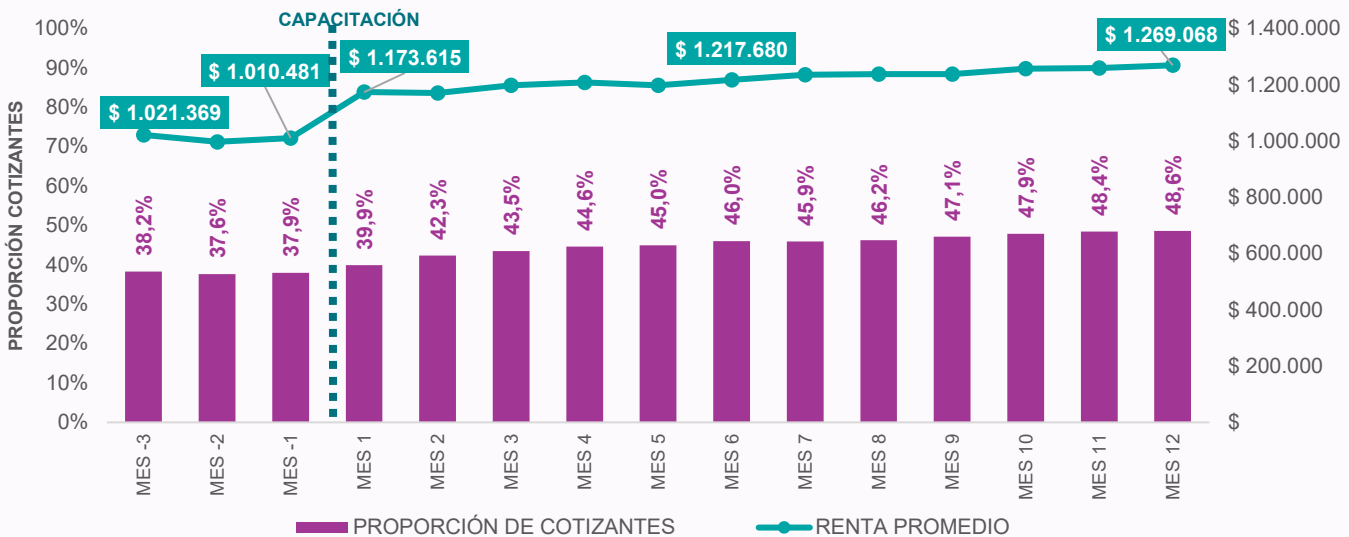
de un 38,2% en el tercer mes previo a ingresar al programa a un 48,6% en el duodécimo mes, esta diferencia es de 10,3 p.p.

Entre los tres meses previos al ingreso al programa y los doce meses posteriores al egreso de este, se evidencia un crecimiento de 10,3 p.p. en los cotizantes y un aumento de un 24,3% en las rentas promedio.

En cuanto a las rentas que presentan las personas usuarias, aumentan de manera sostenida en el tiempo pasando de \$1.021.369 en el tercer mes previo a

\$1.269.068 en los doce meses posteriores al paso por el programa, lo que representa un crecimiento del 24,3%.

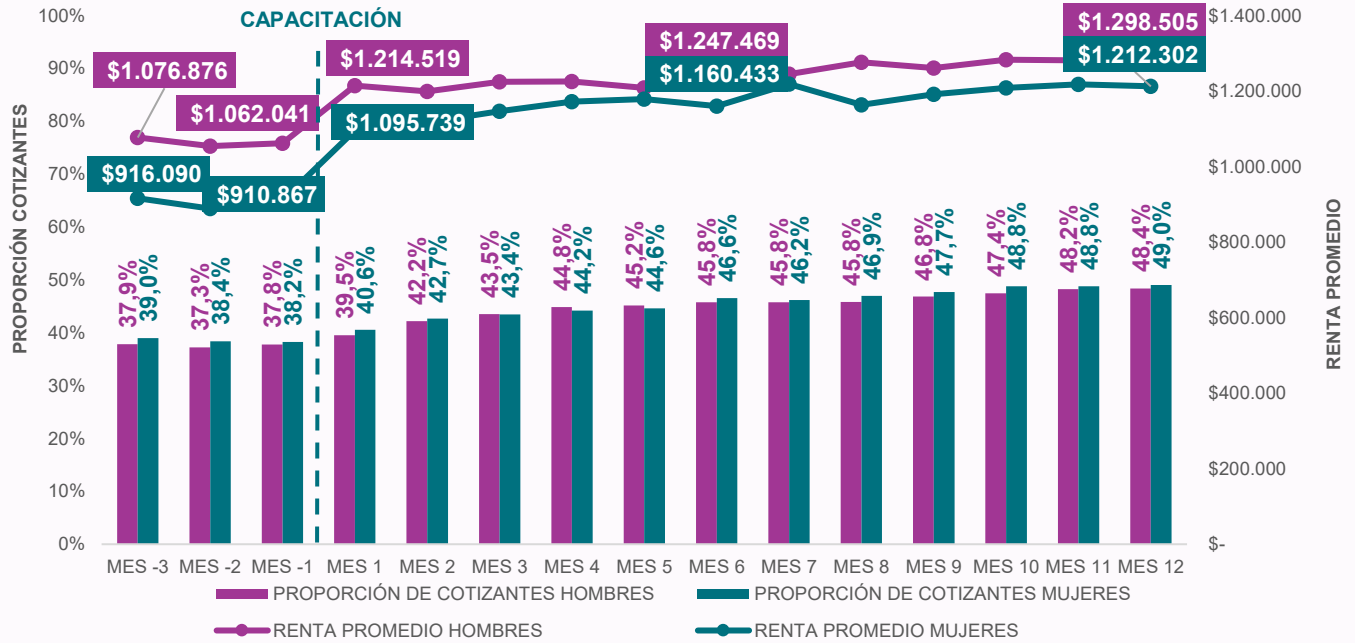
GRÁFICO N°3: PROPORCIÓN DE COTIZANTES Y RENTA POR MES



Fuente: Base de datos administrativa de SENCE y base del Seguro de Cesantía



GRÁFICO N°4: PROPORCIÓN DE COTIZANTES Y RENTA SEGÚN SEXO POR MES



Fuente: Base de datos administrativa de SENCE y base del Seguro de Cesantía

Al desagregar por sexo la proporción de personas cotizantes se observa que la participación en el mercado laboral es similar entre hombre y mujeres, con una participación de 38% promedio tanto en mujeres y hombres previo a que ingresen al programa. Posterior al curso la diferencia entre ambos grupos no alcanza 1 p.p.

En cuanto a la renta promedio desagregada por sexo, se observa que en este caso si existe una brecha de género, donde son los hombres quienes presentan una renta promedio mayor, \$1.076.876 en el

La brecha de género a nivel de cotizantes no supera 1 p.p, y en cuanto a la renta esta disminuye en el periodo posterior llegando a 7,1 p.p en los doce meses de egreso.

tercer mes previo al ingreso al programa y las mujeres presentan una renta de \$916.090 en el mismo periodo lo que implica una brecha de género de un 17,6% en desmedro de las mujeres. Una

vez que la persona egresa del programa aumenta la renta promedio en un 20,6% a los doce meses de egreso, en el caso de los hombres y un 32,3% en el caso de las mujeres, alcanzando una renta promedio de \$1.298.505 para los hombres y de \$1.212.302 las mujeres, reduciéndose la brecha de género a 7,1 p.p.

Los resultados por año nos permiten comparar los resultados en la proporción de cotizantes y renta promedio en los últimos tres años. Si bien, se observa la misma tendencia en los tres años, de crecimiento mes a mes, se perciben diferencias en todo el transcurso del tiempo, especialmente previo al ingreso al programa, donde la proporción de cotizantes durante el 2023 fue mucho más alta que los dos años anteriores.

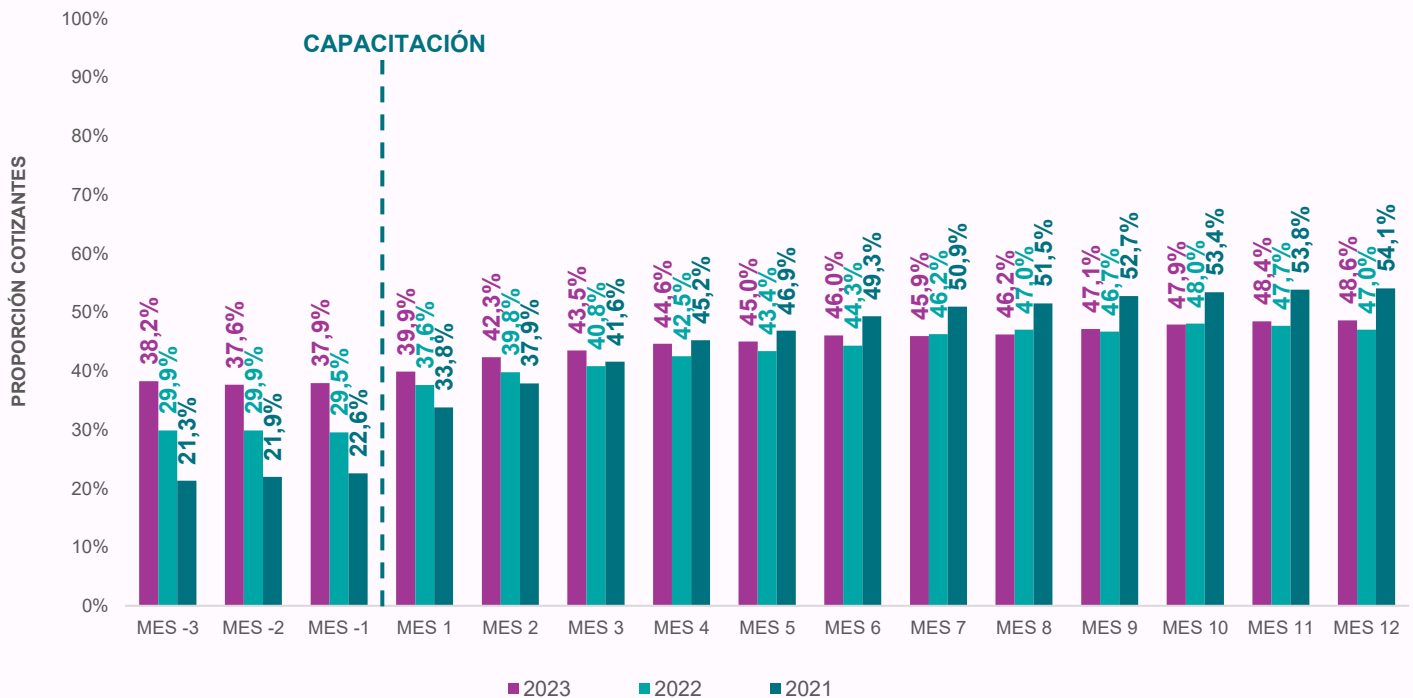
En los meses posteriores, se percibe que el crecimiento del año 2022 es similar al año 2023, llegando al duodécimo mes de egreso a un 48,6% en el último año analizado y a un 47% en el año 2022.

El crecimiento en la proporción de cotizantes ha decrecido en los últimos tres años, debido al aumento en la proporción de cotizantes previo al inicio del programa. Siendo de un 10,3 p.p el 2023, de 17,1 p.p el 2022 y de 32,8 p.p el 2021.

El crecimiento en la proporción de cotizantes ha descrito en los años analizados, a causa del aumento de cotizantes en el periodo previo.

RESULTADOS POR AÑO

GRÁFICO N°5: PROPORCIÓN DE COTIZANTES SEGÚN AÑO POR MES



Fuente: Base de datos administrativa de SENCE y base del Seguro de Cesantía



A continuación, se presentan los resultados desagregados por región, tanto a nivel de cotizantes como rentas promedio. La tabla 4 muestra que las regiones de Ñuble y Coquimbo son aquellas con la mayor alza en la proporción de cotizantes entre el tercer

mes previo al ingreso al programa y los doce meses posteriores, siendo de 24,4 p.p y 21,7 p.p. respectivamente.

En la tabla 5 se presenta la renta promedio por región en cada período, donde se observa que la mayoría de las regiones presentan incrementos en sus rentas entre el periodo previo y posterior.

TABLA 4: PROPORCIÓN DE PERSONAS COTIZANTES, SEGÚN REGIÓN POR MES

REGIÓN	UNIVERSO	MES -3	MES -1	MES 1	MES 3	MES 6	MES 12
ARICA Y PARINACOTA	27	25,9%	25,9%	37,0%	25,9%	40,7%	25,9%
TARAPACÁ	13	38,5%	30,8%	23,1%	30,8%	30,8%	38,5%
ANTOFAGASTA	18	33,3%	44,4%	44,4%	50,0%	44,4%	33,3%
ATACAMA	11	-	-	-	-	-	-
COQUIMBO	46	23,9%	26,1%	34,8%	50,0%	45,7%	23,9%
VALPARAÍSO	379	33,0%	35,1%	38,3%	41,2%	44,9%	33,0%
METROPOLITANA	1.186	42,8%	43,7%	47,9%	50,9%	52,7%	42,8%
OHIGGINS	58	37,9%	39,7%	44,8%	41,4%	44,8%	37,9%
MAULE	63	36,5%	42,9%	42,9%	39,7%	42,9%	36,5%
ÑUBLE	41	26,8%	43,9%	48,8%	43,9%	51,2%	26,8%
BIOBÍO	249	33,3%	34,9%	36,1%	41,0%	42,6%	33,3%
ARAUCANÍA	78	38,5%	33,3%	35,9%	34,6%	41,0%	38,5%
LOS LAGOS	53	32,1%	34,0%	37,7%	37,7%	45,3%	32,1%
LOS RIOS	38	28,9%	28,9%	36,8%	39,5%	39,5%	28,9%
AYSÉN	2	-	-	-	-	-	-
MAGALLANES	10	50,0%	70,0%	60,0%	50,0%	60,0%	50,0%
NACIONAL	2.272	38,2%	39,9%	43,5%	46,0%	48,6%	38,2%

Nota: Se muestran únicamente los totales de regiones que tienen a más de 15 participantes en total, como forma de no sesgar los resultados

TABLA 5: RENTA PROMEDIO SEGÚN REGIÓN POR MES

REGIÓN	MES -3	MES -1	MES 1	MES 3	MES 6	MES 12
ARICA Y PARINACOTA	\$540.808	\$756.625	\$914.212	\$880.767	\$1.064.042	\$925.138
TARAPACÁ	\$1.192.694	\$1.443.607	\$1.426.597	\$1.560.396	\$1.363.025	\$1.757.848
ANTOFAGASTA	\$1.404.601	\$1.240.247	\$1.047.734	\$1.130.344	\$1.251.988	\$1.581.432
ATACAMA	-	-	-	-	-	-
COQUIMBO	\$975.842	\$1.079.113	\$889.649	\$885.017	\$1.035.767	\$1.066.546
VALPARAÍSO	\$841.355	\$900.558	\$1.077.827	\$1.118.169	\$1.095.370	\$1.175.732
METROPOLITANA	\$1.125.725	\$1.092.437	\$1.285.500	\$1.306.542	\$1.309.255	\$1.359.813
OHIGGINS	\$763.027	\$858.034	\$996.404	\$1.059.671	\$1.059.083	\$1.122.832
MAULE	\$1.138.209	\$1.065.486	\$1.056.559	\$986.301	\$1.153.430	\$1.108.235
ÑUBLE	\$1.123.734	\$1.072.388	\$1.237.570	\$1.137.449	\$1.300.900	\$1.185.214
BIOBÍO	\$848.593	\$795.525	\$941.936	\$980.840	\$970.079	\$1.086.463
ARAUCANÍA	\$820.417	\$911.185	\$1.026.203	\$1.132.163	\$1.376.364	\$1.288.937
LOS LAGOS	\$869.152	\$859.998	\$1.095.904	\$1.018.897	\$1.173.420	\$1.177.702
LOS RIOS	\$794.531	\$810.357	\$748.475	\$892.507	\$943.952	\$993.859
AYSÉN	-	-	-	-	-	-
MAGALLANES	\$512.207	\$780.936	\$778.137	\$865.936	\$930.638	\$1.010.259
NACIONAL	\$1.021.369	\$1.010.481	\$1.173.615	\$1.197.950	\$1.217.680	\$1.269.068

Fuente: Base de datos administrativa de SENCE y base del Seguro de Cesantía



ANEXOS

A continuación, se presenta información de la proporción de cotizantes y renta promedio desagregada por sexo y año, siendo un complemento a la información presentada en los gráficos.

TABLA 1: PROPORCIÓN DE COTIZANTES SEGÚN SEXO Y MES

	MES -3	MES -2	MES -1	MES 1	MES 2	MES 3	MES 4	MES 5	MES 6	MES 7	MES 8	MES 9	MES 10	MES 11	MES 12
SEXO															
HOMBRES	37,9%	37,3%	37,8%	39,5%	42,2%	43,5%	44,8%	45,2%	45,8%	45,8%	45,8%	46,8%	47,4%	48,2%	48,4%
MUJERES	39,0%	38,4%	38,2%	40,6%	42,7%	43,4%	44,2%	44,6%	46,6%	46,2%	46,9%	47,7%	48,8%	48,8%	49,0%
TOTAL	38,2%	37,6%	37,9%	39,9%	42,3%	43,5%	44,6%	45,0%	46,0%	45,9%	46,2%	47,1%	47,9%	48,4%	48,6%

Fuente: Base de datos administrativa de SENCE y base del Seguro de Cesantía

TABLA 2: RENTA PROMEDIO SEGÚN SEXO Y MES

SEXO	MES -3	MES -2	MES -1	MES 1	MES 2	MES 3	MES 4	MES 5	MES 6	MES 7	MES 8	MES 9	MES 10	MES 11	MES 12
HOMBRES	\$1.076.876	\$1.054.279	\$1.062.041	\$1.214.519	\$1.199.349	\$1.224.265	\$1.225.313	\$1.208.077	\$1.247.469	\$1.244.783	\$1.275.825	\$1.260.843	\$1.283.368	\$1.280.958	\$1.298.505
MUJERES	\$916.090	\$888.648	\$910.867	\$1.095.739	\$1.116.533	\$1.146.423	\$1.172.355	\$1.178.403	\$1.160.433	\$1.218.535	\$1.163.690	\$1.191.689	\$1.208.481	\$1.217.460	\$1.212.302
TOTAL	\$1.021.369	\$997.131	\$1.010.481	\$1.173.615	\$1.171.112	\$1.197.950	\$1.207.556	\$1.198.118	\$1.217.680	\$1.235.849	\$1.237.272	\$1.237.146	\$1.257.557	\$1.259.311	\$1.269.068

Fuente: Base de datos administrativa de SENCE y base del Seguro de Cesantía

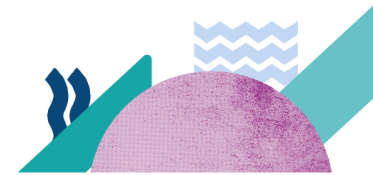




TABLA 3: COTIZANTES SEGÚN AÑO Y MES

AÑO	MES -3	MES -2	MES -1	MES 1	MES 2	MES 3	MES 4	MES 5	MES 6	MES 7	MES 8	MES 9	MES 10	MES 11	MES 12
2023	38,2%	37,6%	37,9%	39,9%	42,3%	43,5%	44,6%	45,0%	46,0%	45,9%	46,2%	47,1%	47,9%	48,4%	48,6%
2022	29,9%	29,9%	29,5%	37,6%	39,8%	40,8%	42,5%	43,4%	44,3%	46,2%	47,0%	46,7%	48,0%	47,7%	47,0%
2021	21,3%	21,9%	22,6%	33,8%	37,9%	41,6%	45,2%	46,9%	49,3%	50,9%	51,5%	52,7%	53,4%	53,8%	54,1%

Fuente: Base de datos administrativa de SENCE y base del Seguro de Cesantía



Subunidad de Estudios



sence