

REPORTE LABORAL TALENTO DIGITAL AÑO 2024

Subunidad de Estudios



sence

Este reporte de resultados presenta la situación laboral¹², considerando cotizaciones y salarios, de las personas que se capacitaron y aprobaron los cursos del programa Talento Digital el año 2024.

TABLA 1: PERSONAS EGRESADAS, SEGÚN SEXO POR MES.

MES DE TÉRMINO	HOMBRES	MUJERES	TOTAL
ENERO	-	-	-
FEBRERO	-	-	-
MARZO	50	22	72
ABRIL	51	16	67
MAYO	89	58	147
JUNIO	148	96	244
JULIO	171	107	278
AGOSTO	155	106	261
SEPTIEMBRE	409	184	593
OCTUBRE	267	111	378
NOVIEMBRE	265	189	454
DICIEMBRE	179	93	272
TOTAL	1.784	982	2.766

Fuente: Base de datos administrativa de SENCE.

TABLA 2: PERSONAS EGRESADAS, SEGÚN SEXO POR AÑO.

AÑO	TOTAL	MUJERES	HOMBRES	PORCENTAJE DE MUJERES	PORCENTAJE DE HOMBRES	BRECHA DE GÉNERO
2024	2.766	982	1.784	35,5%	64,5%	-29,0
2023	2.272	769	1.503	33,8%	66,2%	-32,3
2022	1.557	565	992	36,3%	63,7%	-27,4

Fuente: Base de datos administrativa de SENCE

Es relevante considerar para el análisis de rentas que se presenta en este reporte, que las rentas son trabajadas en UF para contar únicamente con valores reales, las que son transformadas a pesos considerando la UF del mes de diciembre del año 2024. Este trabajo se desarrolla desde los reportes del año 2023 y, por lo tanto, no es posible generar una comparación de rentas en años anteriores.

¹ Las fuentes de información que permiten la construcción de las estadísticas contenidas en este documento corresponden a las bases administrativas del programa y la base del seguro de cesantía, la cual se encuentra actualizada a diciembre de 2025 para la elaboración de este reporte.

² Las estadísticas e indicadores que se presentan no corresponden a **efectos directos y atribuibles** al

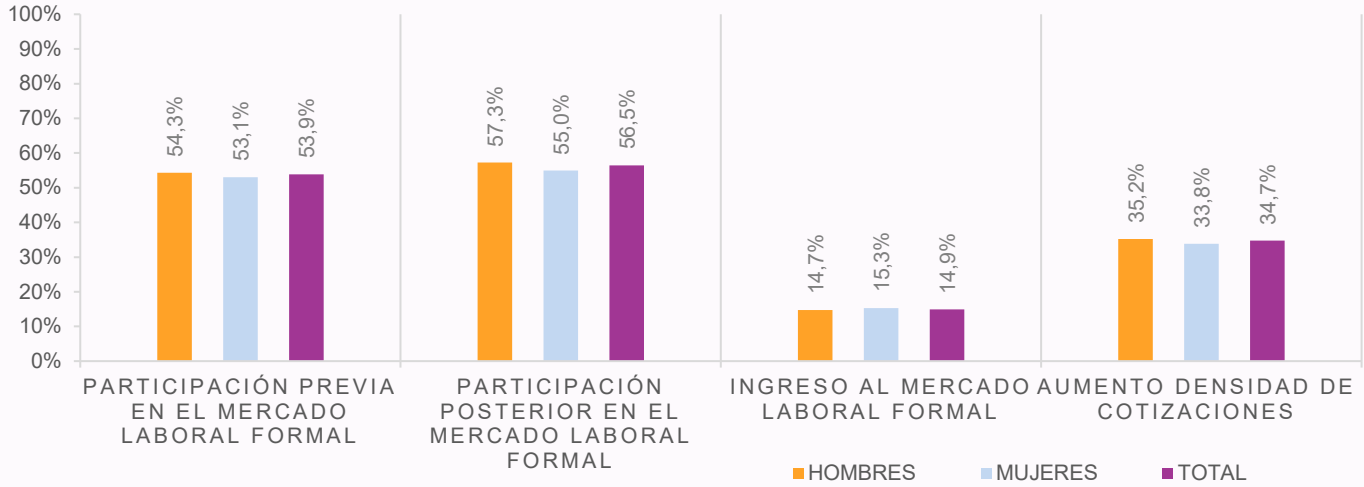
En el año 2024 egresaron del programa Talento Digital un total de 2.766 personas, siendo un 64,5% hombres y un 35,5% mujeres.

En el año 2024 egresaron un total de 2.766 personas, lo que representa un aumento de un 21,7% respecto al año anterior.

En cuanto a la distribución de mujeres y hombres egresados se observa que en este programa hay una mayor participación de hombres en todos los periodos presentados, con una brecha de al menos 27 p.p.

programa, ya que no responden a una evaluación de impacto. Por otra parte, la situación laboral de las personas usuarias podría estar subestimada en cuanto no necesariamente se observan los resultados de las personas que optan por empleos independientes o que están excluidos del seguro de cesantía.

GRÁFICO N°1: INDICADORES POR SEXO



Fuente: Base de datos administrativa de SENCE y base del Seguro de Cesantía

La participación previa y posterior en el mercado laboral formal, corresponde a la proporción de personas que cuentan con al menos una cotización en los doce meses previos y posteriores a su participación en el programa. En este caso, se observa que no existen variaciones significativas en la participación entre el periodo previo y posterior pasando de un 53,9% a un 56,5%, no presentando importantes diferencias por sexo.

En cuanto al ingreso al mercado laboral formal, que corresponde a la proporción de personas que no se encontraban cotizando antes de ingresar al programa y después de egresar del mismo presentan al menos una cotización. Se observa que, un 14,9% ha ingresado al mercado laboral, consistente tanto entre hombres como mujeres.

Un 34,7% de las personas usuarias aumenta su densidad de cotizaciones posterior al paso por el programa.

En relación con el aumento de densidad de cotizaciones de las personas egresadas se observa que un 34,7% aumenta su densidad de cotizaciones, es decir que la cantidad de cotizaciones que presenta después del programa es mayor que la cantidad de cotizaciones que presentaba antes del mismo.

Finalmente, se observa que las cotizaciones previas corresponden a 4 que aumenta a 5 en el periodo posterior.

TABLA 3: PROMEDIO DE COTIZACIONES PREVIO Y POSTERIOR, POR SEXO.

INDICADORES	HOMBRES	MUJERES	TOTAL
PROMEDIO DE COTIZACIONES PREVIO	4	4	4
PROMEDIO DE COTIZACIONES POSTERIOR	5	5	5

Fuente: Base de datos administrativa de SENCE y base del Seguro



Se observa que en general los indicadores presentan una baja en este último año, respecto a los dos años anteriores

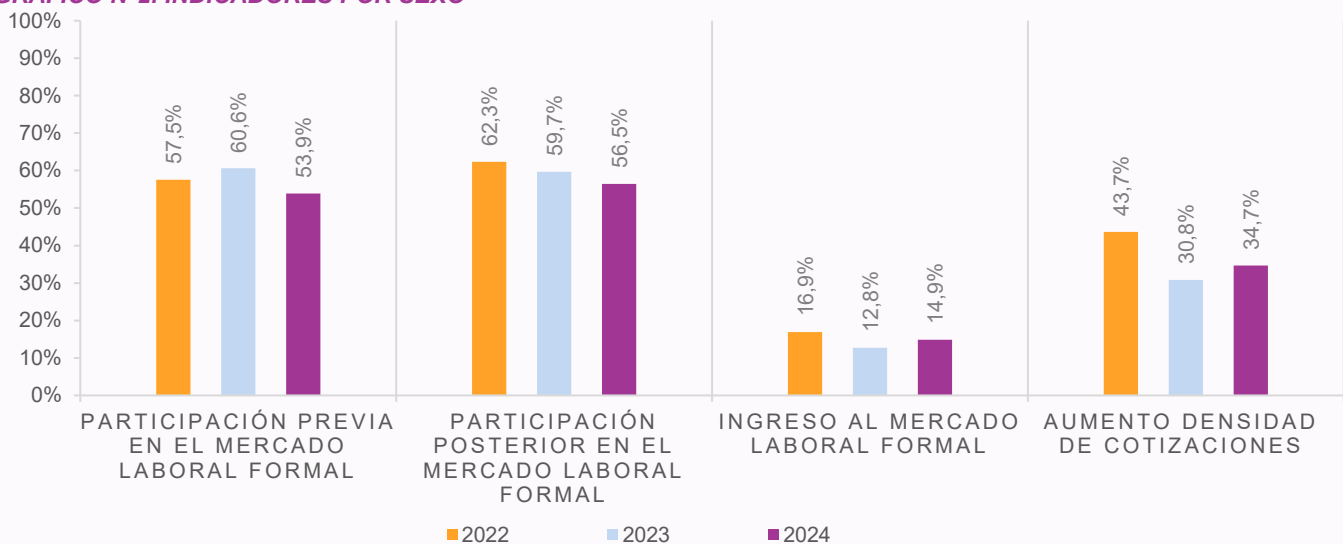
Al comparar los resultados de los indicadores de participación previa y posterior en el mercado laboral formal, entre 2024 y 2022, se observa que la participación periodo previo ha aumentado, y el periodo posterior ha presentado una caída constante desde el año 2022, donde se evidenciaba un 62,3% de cotización posterior, y el año 2024 la cifra es de 56,5%. Lo que refleja que las personas que ingresan al programa cuentan ya con una formalidad laboral que se tiende a mantener.

En cuanto al indicador de ingreso al mercado laboral formal, se observa que existe una caída el 2023 respecto al año anterior, y este vuelve a aumentar el año 2024 a 14,9%.

Por parte del indicador de densidad de cotizaciones, se evidencia una caída entre los años 2022 y 2023, para volver a aumentar el año 2024, llegando a 34,7%, no recuperando los niveles presentados el año 2023, lo que va en directa relación con lo mencionado anteriormente, respecto del perfil de personas que ingresan al programa.

Se observa que en general los indicadores no presentan grandes variaciones respecto del año anterior, evidenciando que existe una proporción relevante de personas ya trabajando formalmente.

GRÁFICO N°2: INDICADORES POR SEXO



Fuente: Base de datos administrativa de SENCE y base del Seguro de Cesantía



A continuación, se presenta la situación laboral de las personas usuarias, considerando cotizaciones y salarios, posterior a la intervención del programa, contrastando la situación desde el tercer mes previo a esta, con la situación de los doce meses posteriores, la línea demarcada celeste indica el periodo en que la personas se encontraban en la capacitación.

Entre el periodo previo al ingreso al programa y los doce meses posteriores al egreso de este, se evidencia un crecimiento de 15,4 p.p. en los cotizantes y un aumento de un 33% en las rentas promedio.

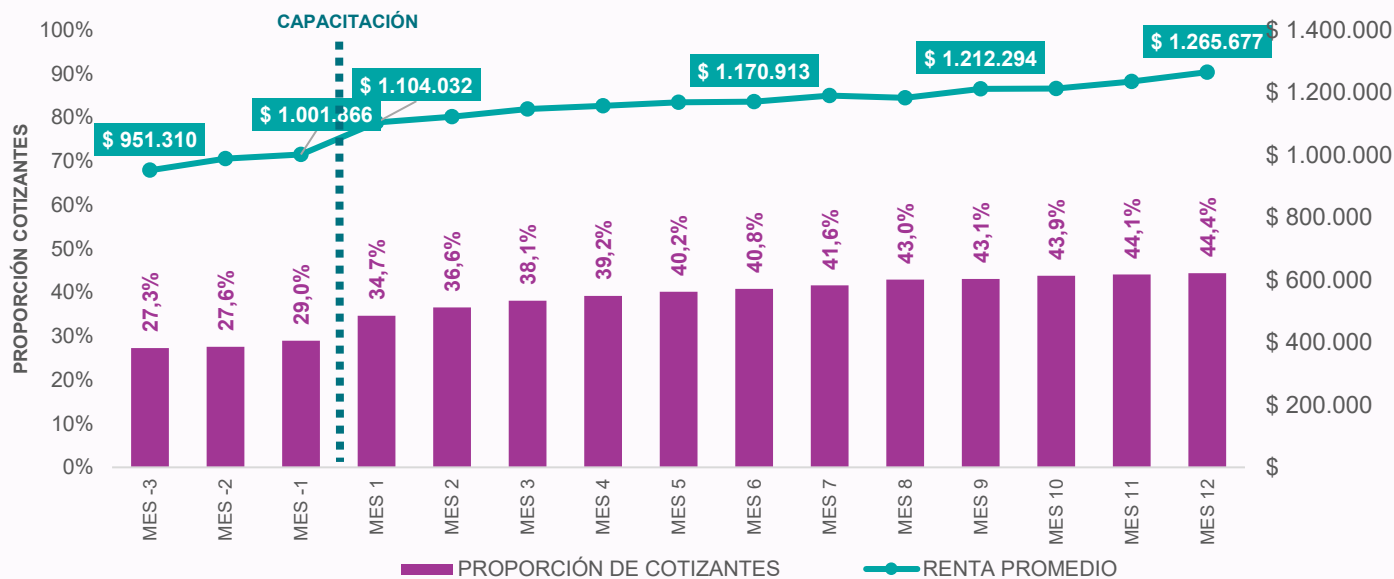
de un 29% en el mes previo a ingresar al programa a un 44,4% en el duodécimo mes, esta diferencia es de 15,4 pp.

En cuanto a las rentas³ que presentan las personas usuarias, aumentan de manera sostenida en el tiempo pasando de \$951.310 en el tercer mes previo a

\$1.265.677 en los doce meses posteriores al paso por el programa, lo que representa un crecimiento del 33%.

Analizando las cotizaciones de las personas usuarias mes a mes, se observa un aumento en la proporción de personas que presentan cotización entre los meses previos y posteriores al egreso pasando

GRÁFICO N°3: PROPORCIÓN DE COTIZANTES Y RENTA POR MES



Fuente: Base de datos administrativa de SENCE y base del Seguro de Cesantía

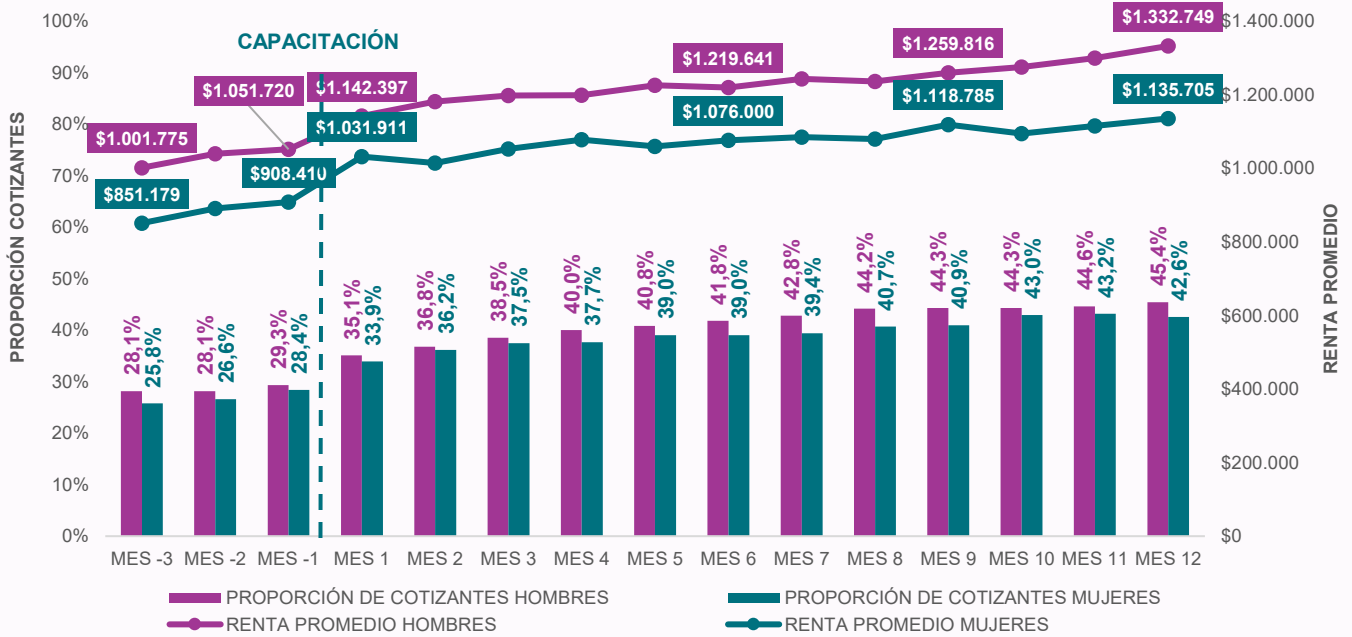
³ Es relevante considerar para el análisis de rentas que se presenta en este reporte, que las rentas son trabajadas en UF para contar únicamente con valores reales, las que son transformadas a pesos considerando la UF del mes

de diciembre del año 2024. Este trabajo se desarrolla desde los reportes del año 2023 y, por lo tanto, no es posible generar una comparación de rentas en años anteriores.





GRÁFICO N°4: PROPORCIÓN DE COTIZANTES Y RENTA SEGÚN SEXO POR MES



Fuente: Base de datos administrativa de SENCE y base del Seguro de Cesantía

RESULTADOS POR SEXO

Al desagregar por sexo la proporción de personas cotizantes se observa que la participación en el mercado laboral es similar entre hombre y mujeres, con una participación de 29% promedio en mujeres y hombres previo a que ingresen al programa. Posterior al curso la diferencia entre ambos grupos es de 3 p.p, llegando a los doce meses de egreso a 45,4% de cotizantes en hombres y a 42,6% en mujeres.

En cuanto a la renta promedio desagregada por sexo, se observa que en

este caso si existe una brecha de género relevante, donde son los hombres son quienes presentan una renta promedio mayor, \$1.001.775 en el tercer mes previo al ingreso al programa y las mujeres presentan una renta de \$851.179 en el mismo periodo lo que implica una brecha de género de un 17,7% en desmedro de las mujeres. Una vez que la persona egresa del programa aumenta la renta promedio en un 33% a los doce meses de egreso, tanto para hombres como mujeres, manteniéndose la brecha de género.

La brecha de género a nivel de cotizantes es del orden de 3 p.p. en el periodo posterior al programa, y en cuanto a la renta esta se mantiene en un 17% en el periodo previo y posterior.

Los resultados por año nos permiten comparar la proporción de cotizantes y renta promedio en los últimos tres años. Si bien, se observa la misma tendencia en los tres años, de crecimiento mes a mes, se perciben diferencias en todo el transcurso del tiempo, especialmente previo al ingreso al programa, donde la proporción de cotizantes durante el 2023 es la más alta presentada en los años analizados.

En los meses posteriores, se percibe que el crecimiento del año 2022 es similar al año 2024, de 17,5 y 15,4 p.p respectivamente, y en menor medida el año 2023 con 10,7 p.p.

En cuanto a la renta el año 2024 presenta un mayor crecimiento al contrastar el tercer mes previo con el duodécimo mes de egreso, con un 33%, llegando a una renta promedio de \$1.265.677, respecto del 24,3% del año 2023 con una renta equivalente a \$1.327.854.

El crecimiento promedio en la proporción de cotizantes entre el periodo previo y posterior es de 14,5 p.p.

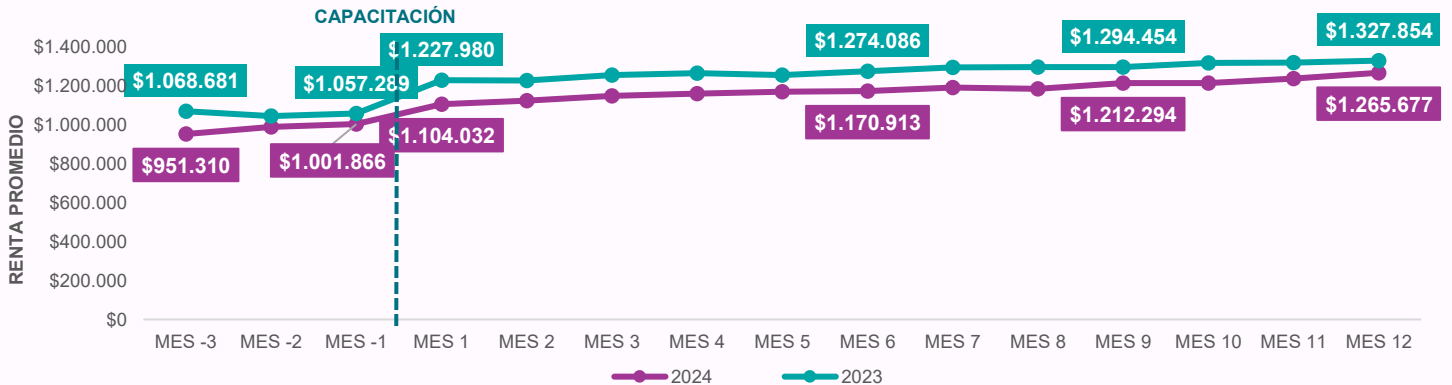
RESULTADOS POR AÑO

GRÁFICO N°5.1: PROPORCIÓN DE COTIZANTES SEGÚN AÑO POR MES



Fuente: Base de datos administrativa de SENCE y base del Seguro de Cesantía

GRÁFICO N°5.2: RENTA PROMEDIO SEGÚN AÑO POR MES



Fuente: Base de datos administrativa de SENCE y base del Seguro de Cesantía

GRÁFICO N°6.1: PROPORCIÓN DE COTIZANTES SEGÚN MODALIDAD POR MES

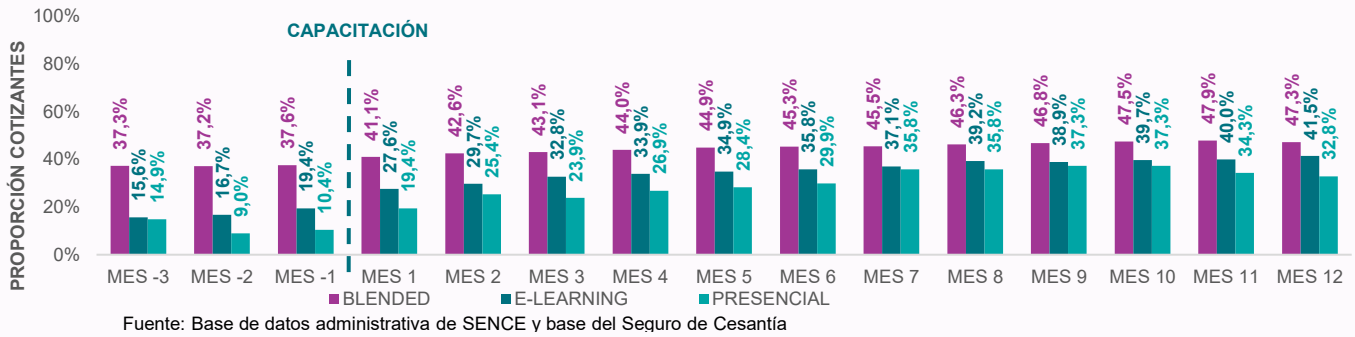
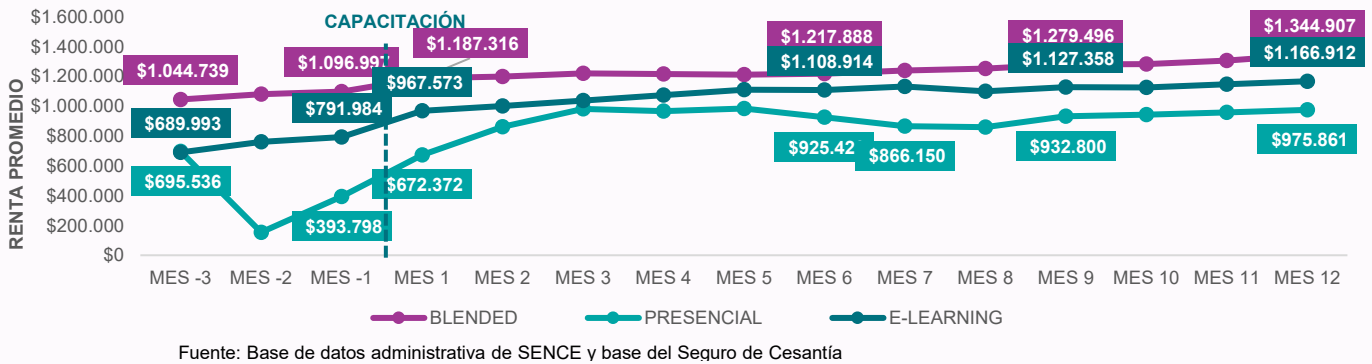


GRÁFICO N°6.2: RENTA PROMEDIO SEGÚN MODALIDAD POR MES



Al desagregar los resultados por modalidad de los cursos de capacitación, se observa que un 54% de las personas participaron en cursos blended, 44% en e-learning y un 2% en presencial. Al analizar las cotizaciones diferenciadas por esa variable, se identifica que tanto en el periodo previo como posterior existe una mayor proporción de cotizantes en la modalidad blended, y en el caso de la modalidad presencial la menor proporción de cotizantes. En cuanto a las modalidades que presentan los mayores crecimientos en materia de cotizantes entre el periodo previo y posterior estas

corresponden a e-learning y presencial ambas con 22 p.p.

Respecto de la renta promedio se aprecian mayores diferencias entre las tres modalidades de capacitación, donde el menor aumento esta en la modalidad blended, con un 28,7% lo que va en directa relación con presentar las mayores rentas promedio, llegando a \$1.344.907 a los doce meses de egreso. Seguida de la modalidad e-learning con una renta de \$1.166.912, y un crecimiento de 69,1%.

La mayor proporción de cotizantes y rentas promedio se observa en la modalidad blended en todo el periodo analizado, presentándose por tanto los menores crecimientos entre el periodo previo y posterior.



A continuación, se presentan los resultados desagregados por región, tanto a nivel de cotizantes como rentas promedio. La tabla 4 muestra que las regiones de Ñuble y Coquimbo son aquellas con la mayor alza en la proporción de cotizantes entre el tercer mes previo al ingreso al programa y los

doce meses posteriores, siendo de 24,4 p.p y 21,7 p.p. respectivamente.

En la tabla 5 se presenta la renta promedio por región en cada período, donde se observa que la mayoría de las regiones presentan incrementos en sus rentas entre el periodo previo y posterior.

TABLA 4: PROPORCIÓN DE PERSONAS COTIZANTES, SEGÚN REGIÓN POR MES

REGIÓN	UNIVERSO	MES -3	MES -1	MES 1	MES 3	MES 6	MES 12
ARICA Y PARINACOTA	23	26,1%	17,4%	17,4%	21,7%	21,7%	34,8%
TARAPACA	17	35,3%	35,3%	35,3%	35,3%	35,3%	58,8%
ANTOFAGASTA	40	22,5%	30,0%	40,0%	47,5%	57,5%	57,5%
ATACAMA	15	33,3%	26,7%	33,3%	33,3%	26,7%	46,7%
COQUIMBO	77	19,5%	24,7%	20,8%	26,0%	29,9%	39,0%
VALPARAÍSO	407	24,3%	24,8%	31,9%	34,6%	35,6%	41,8%
METROPOLITANA	1.525	30,0%	31,5%	37,3%	41,2%	44,3%	46,6%
OHIGGINS	82	20,7%	24,4%	35,4%	41,5%	45,1%	50,0%
MAULE	72	26,4%	33,3%	36,1%	37,5%	36,1%	43,1%
ÑUBLE	44	29,5%	27,3%	38,6%	38,6%	50,0%	40,9%
BIOBÍO	224	23,2%	26,8%	30,8%	32,6%	35,7%	39,7%
ARAUCANÍA	123	20,3%	22,0%	26,0%	29,3%	31,7%	39,0%
LOS RÍOS	49	22,4%	30,6%	32,7%	38,8%	32,7%	34,7%
LOS LAGOS	60	28,3%	25,0%	35,0%	35,0%	40,0%	40,0%
AYSÉN	4						
MAGALLANES	4						
NACIONAL	2.766	27,3%	29,0%	34,7%	38,1%	40,8%	44,4%

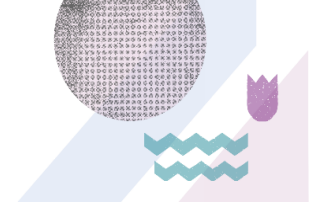
TABLA 5: RENTA PROMEDIO SEGÚN REGIÓN POR MES

REGIÓN	MES -3	MES -1	MES 1	MES 3	MES 6	MES 12
ARICA Y PARINACOTA	\$686.685	\$892.663	\$991.243	\$887.185	\$1.023.426	\$1.159.342
TARAPACÁ	\$1.176.372	\$1.592.696	\$1.745.146	\$1.746.384	\$1.874.488	\$1.517.390
ANTOFAGASTA	\$774.634	\$1.016.570	\$1.166.023	\$1.211.592	\$1.155.014	\$1.381.867
ATACAMA	\$1.336.260	\$1.340.044	\$854.394	\$1.065.328	\$840.949	\$1.543.265
COQUIMBO	\$841.280	\$927.122	\$1.102.226	\$1.152.140	\$1.279.398	\$1.182.267
VALPARAÍSO	\$840.068	\$911.636	\$950.506	\$992.423	\$1.083.011	\$1.193.510
METROPOLITANA	\$1.025.755	\$1.060.273	\$1.174.964	\$1.228.318	\$1.238.439	\$1.336.762
OHIGGINS	\$785.892	\$967.719	\$1.080.544	\$1.005.404	\$1.187.476	\$1.237.005
MAULE	\$835.370	\$840.547	\$1.026.375	\$1.137.922	\$937.925	\$1.116.259
ÑUBLE	\$757.846	\$623.028	\$744.040	\$866.112	\$778.044	\$1.005.278
BIOBÍO	\$875.266	\$921.328	\$1.098.215	\$1.027.212	\$1.048.068	\$1.133.721
ARAUCANÍA	\$817.168	\$801.465	\$856.443	\$920.918	\$884.109	\$1.009.266
LOS RÍOS	\$773.871	\$871.056	\$1.023.983	\$1.028.869	\$1.159.581	\$986.649
LOS LAGOS	\$671.885	\$933.101	\$870.770	\$979.265	\$1.101.564	\$1.134.225
AYSÉN						
MAGALLANES						
NACIONAL	\$951.310	\$1.001.866	\$1.104.032	\$1.147.063	\$1.170.913	\$1.265.677

Fuente: Base de datos administrativa de SENCE y base del Seguro de Cesantía

Nota: Se muestran únicamente los totales de regiones que tienen a más de 15 participantes en total, como forma de no sesgar los resultados

La región considerada en este reporte corresponde a la región del participante.



ANEXOS

A continuación, se presenta información de la proporción de cotizantes y renta promedio desagregada por sexo y año, siendo un complemento a la información presentada en los gráficos.

TABLA 1: PROPORCIÓN DE COTIZANTES SEGÚN SEXO Y MES

SEXO	MES -3	MES -2	MES -1	MES 1	MES 2	MES 3	MES 4	MES 5	MES 6	MES 7	MES 8	MES 9	MES 10	MES 11	MES 12
HOMBRES	28,1%	28,1%	29,3%	35,1%	36,8%	38,5%	40,0%	40,8%	41,8%	42,8%	44,2%	44,3%	44,3%	44,6%	45,4%
MUJERES	25,8%	26,6%	28,4%	33,9%	36,2%	37,5%	37,7%	39,0%	39,0%	39,4%	40,7%	40,9%	43,0%	43,2%	42,6%
TOTAL	27,3%	27,6%	29,0%	34,7%	36,6%	38,1%	39,2%	40,2%	40,8%	41,6%	43,0%	43,1%	43,9%	44,1%	44,4%

Fuente: Base de datos administrativa de SENCE y base del Seguro de Cesantía

TABLA 2: RENTA PROMEDIO SEGÚN SEXO Y MES

SEXO	MES -3	MES -2	MES -1	MES 1	MES 2	MES 3	MES 4	MES 5	MES 6	MES 7	MES 8	MES 9	MES 10	MES 11	MES 12
HOMBRES	\$1.001.775	\$1.039.346	\$1.051.720	\$1.142.397	\$1.181.423	\$1.197.747	\$1.199.257	\$1.225.705	\$1.219.641	\$1.243.562	\$1.236.061	\$1.259.816	\$1.275.660	\$1.300.183	\$1.332.749
MUJERES	\$851.179	\$890.513	\$908.410	\$1.031.911	\$1.014.277	\$1.052.444	\$1.078.023	\$1.060.084	\$1.076.000	\$1.084.603	\$1.079.554	\$1.118.785	\$1.094.917	\$1.115.110	\$1.135.705
TOTAL	\$ 951.310	\$ 988.434	\$ 1.001.866	\$ 1.104.032	\$ 1.122.732	\$ 1.147.063	\$ 1.157.876	\$ 1.168.610	\$ 1.170.913	\$ 1.190.116	\$ 1.183.365	\$ 1.212.294	\$ 1.212.780	\$ 1.235.863	\$ 1.265.677

Fuente: Base de datos administrativa de SENCE y base del Seguro de Cesantía

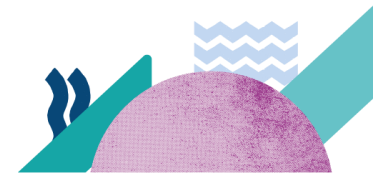




TABLA 3: COTIZANTES SEGÚN AÑO Y MES

AÑO	MES -3	MES -2	MES -1	MES 1	MES 2	MES 3	MES 4	MES 5	MES 6	MES 7	MES 8	MES 9	MES 10	MES 11	MES 12
2024	27,3%	27,6%	29,0%	34,7%	36,6%	38,1%	39,2%	40,2%	40,8%	41,6%	43,0%	43,1%	43,9%	44,1%	44,4%
2023	38,2%	37,6%	37,9%	39,9%	42,3%	43,5%	44,6%	45,0%	46,0%	45,9%	46,2%	47,1%	47,9%	48,4%	48,6%
2022	29,9%	29,9%	29,5%	37,6%	39,8%	40,8%	42,5%	43,4%	44,3%	46,2%	47,0%	46,7%	48,0%	47,7%	47,0%

Fuente: Base de datos administrativa de SENCE y base del Seguro de Cesantía

TABLA 4: RENTA PROMEDIO SEGÚN AÑO Y MES

AÑO	MES -3	MES -2	MES -1	MES 1	MES 2	MES 3	MES 4	MES 5	MES 6	MES 7	MES 8	MES 9	MES 10	MES 11	MES 12
2024	\$951.310	\$988.434	\$1.001.866	\$1.104.032	\$1.122.732	\$1.147.063	\$1.157.876	\$1.168.610	\$1.170.913	\$1.190.116	\$1.183.365	\$1.212.294	\$1.212.780	\$1.235.863	\$1.265.677
2023	\$1.068.681	\$1.043.321	\$1.057.289	\$1.227.980	\$1.225.361	\$1.253.443	\$1.263.493	\$1.253.618	\$1.274.086	\$1.293.097	\$1.294.586	\$1.294.454	\$1.315.810	\$1.317.646	\$1.327.854

Fuente: Base de datos administrativa de SENCE y base del Seguro de Cesantía



Subunidad de Estudios

