



REPORTE LABORAL TRANSFERENCIAS AL SECTOR PÚBLICO AÑO 2024

Subunidad de Estudios



sence

Este reporte de resultados presenta la situación laboral¹², considerando cotizaciones y salarios, de las personas que se capacitaron y aprobaron los cursos del programa Transferencias al Sector Público durante el año 2024.

TABLA 1: PERSONAS EGRESADAS, SEGÚN SEXO POR MES.

MES DE TÉRMINO	HOMBRES	MUJERES	TOTAL
ENERO	66	1	67
FEBRERO	35	21	56
MARZO	0	8	8
ABRIL	92	18	110
MAYO	72	10	82
JUNIO	124	23	147
JULIO	121	45	166
AGOSTO	474	195	669
SEPTIEMBRE	375	264	639
OCTUBRE	489	319	808
NOVIEMBRE	503	381	884
DECIEMBRE	462	413	875
TOTAL	2.813	1.698	4.511

Fuente: Base de datos administrativa de SENCE.

En el año 2024 egresaron del programa Transferencias al Sector Público un total de 4.511 personas, siendo un 62,4% hombres y un 37,6% mujeres.

En el año analizado egresaron un total de 4.511 personas, siendo la mayor cifra de personas egresadas con relación a los dos años anteriores.

En cuanto a la distribución de mujeres y hombres egresados se observa que en todos los periodos presentados en la tabla 2, hay una mayor proporción de hombres egresados que mujeres, en 2024 la brecha de género es de -24,7 puntos porcentuales (pp.) en desmedro de las mujeres, cifra que disminuye con relación al año 2023 ya que la brecha de género era de -39,5 pp.

TABLA 2: PERSONAS EGRESADAS, SEGÚN SEXO POR AÑO.

AÑO	TOTAL	MUJERES	HOMBRES	PORCENTAJE DE MUJERES	PORCENTAJE DE HOMBRES	BRECHA DE GÉNERO
2024	4.511	1.698	2.813	37,6%	62,4%	-24,7
2023	3.221	974	2.247	30,2%	69,8%	-39,5
2022	4.187	1.404	2.783	33,5%	66,5%	-32,9

Fuente: Base de datos administrativa de SENCE

Es relevante considerar para el análisis de rentas que se presenta en este reporte, que las rentas son trabajadas en UF para contar únicamente con valores reales, las que son transformadas a pesos considerando la UF del mes de diciembre del año 2024. Este trabajo se desarrolla desde los reportes del año 2023 y, por lo tanto, no es posible generar una comparación de rentas en años anteriores.

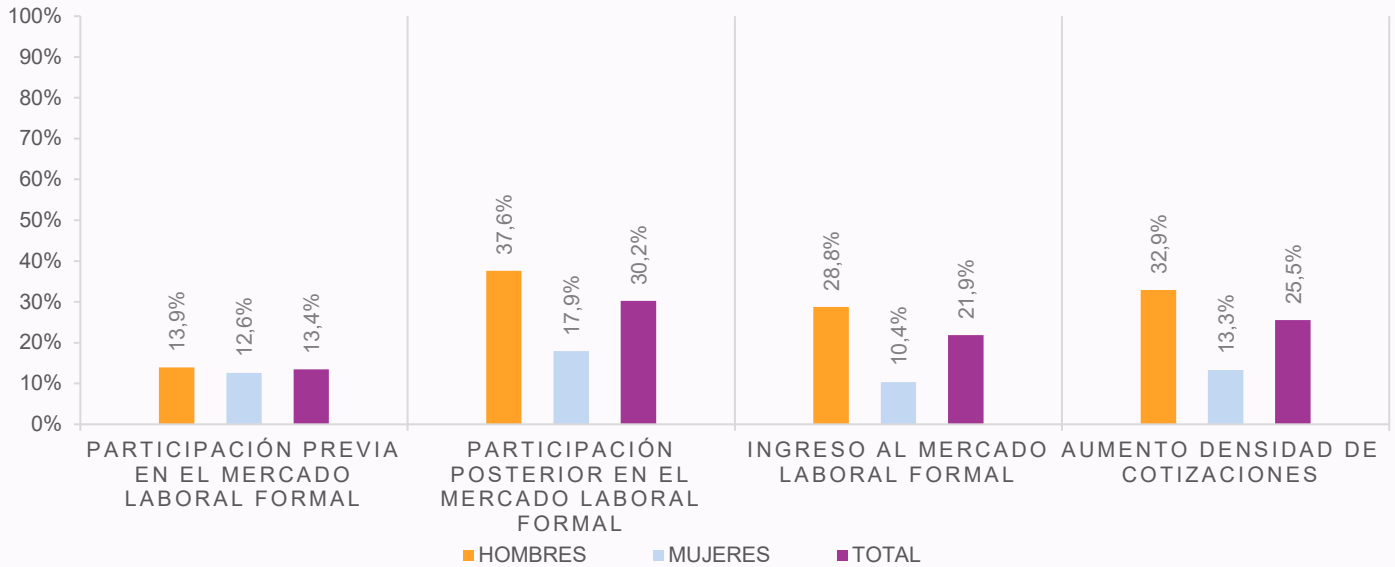
¹ Las fuentes de información que permiten la construcción de las estadísticas contenidas en este documento corresponden a las bases administrativas del programa y la base del seguro de cesantía, la cual se encuentra actualizada a diciembre de 2025 para la elaboración de este reporte.

² Las estadísticas e indicadores que se presentan no corresponden a **efectos directos y atribuibles** al

programa, ya que no responden a una evaluación de impacto. Por otra parte, la situación laboral de las personas usuarias podría estar subestimada en cuanto no necesariamente se observan los resultados de las personas que optan por empleos independientes o que están excluidos del seguro de cesantía.



GRÁFICO N°1: INDICADORES POR SEXO



Fuente: Base de datos administrativa de SENCE y base del Seguro de Cesantía

La participación previa y posterior en el mercado laboral formal, corresponde a la proporción de personas que cuentan con al menos una cotización a los doce meses previos y posterior a su participación en el programa. En el caso de este programa hay un aumento en la proporción de quienes participan en el mercado laboral formal posterior al paso por el programa pasando de un 13,4% a un 30,2%, siendo este aumento mayor en hombres que pasan de un 13,9% de proporción de cotizantes a un 37,6%.

En cuanto al ingreso al mercado laboral formal, que corresponde a la proporción de personas usuarias que no se encontraban cotizando previo al ingreso al programa y posteriormente al egreso del programa han cotizado al menos una vez. Se observa que, el 21,9% a ingresado al mercado laboral, siendo los hombres quienes más han ingresado al mercado con un 28,8%.

La proporción de personas que participa en el mercado laboral posterior al egreso del programa es de un 30,2%.

En cuanto al aumento de densidad de cotizaciones de las personas egresadas del programa se observa que un 25,5% aumenta su densidad es decir que la cantidad de cotizaciones que presenta posterior al egreso del programa es mayor que la que presentaba previo al ingreso del programa, siendo este aumento mayor en hombres (32,9%) que en mujeres (13,3%).

Finalmente se observa que las cotizaciones promedio previo al ingreso al programa es 1 y posterior a egreso aumenta a 2 cotizaciones, no observándose cambios para las mujeres

TABLA 3: PROMEDIO DE COTIZACIONES PREVIO Y POSTERIOR, POR SEXO.

INDICADORES	HOMBRES	MUJERES	TOTAL
PROMEDIO DE COTIZACIONES PREVIO	1	1	1
PROMEDIO DE COTIZACIONES POSTERIOR	2	1	2

Fuente: Base de datos administrativa de SENCE y base del Seguro



Existe una disminución en la proporción de personas que aumentan su densidad de cotizaciones entre el 2023 y 2024 de -1 p.p.

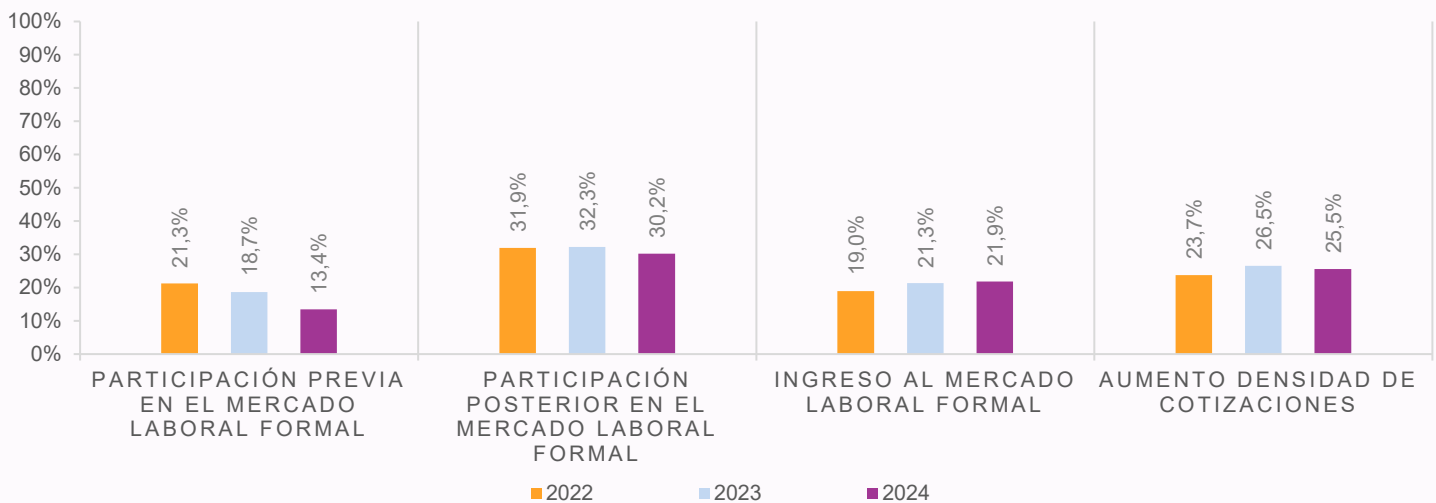
Al comparar los resultados de los indicadores de participación previa y posterior en el mercado laboral formal, entre los años 2022 y 2024, se observa una caída anual en la proporción de las personas que cotizan previamente en el mercado laboral, pasando de 21,3% en 2022 a 18,7% y 13,4% entre 2023 y 2024 respectivamente, pero con valores similares en la proporción de personas que cotizan en el mercado laboral formal posterior al egreso del programa, siendo entre 30% y 32%.

Sobre el indicador de ingreso al mercado laboral formal, se observa que hay un aumento entre el año 2022 y los dos años siguientes, de la proporción de personas que ingresan al mercado laboral, pasando de 19% en 2022 a un 21,3% en 2023, y un 21,9% en 2024.

De manera similar ocurre con el indicador de densidad de cotizaciones, también presenta una leve caída en la proporción de personas que aumenta su densidad de cotizaciones posterior a participar en el programa, al contrastar el año 2023 respecto del año 2024, pasando de 26,5% en 2023 a 25,5% en 2024.

Se aprecia una leve disminución en tres de los cuatro indicadores al contrastar 2024 con los años 2022 y 2023.

GRÁFICO N°2: INDICADORES POR SEXO



Fuente: Base de datos administrativa de SENCE y base del Seguro de Cesantía

INDICADORES POR AÑO

A continuación, se presenta la situación laboral de las personas usuarias, considerando cotizaciones y salario, analizando desde el tercer mes previo al ingreso al programa y doce meses posteriores al egreso, la línea demarcada celeste indica el periodo en que la personas se encontraba en la capacitación.

Analizando las cotizaciones de las personas usuarias mes a mes, se observa previo al ingreso al programa y el primer mes posterior al egreso las cotizaciones no superaban el 5,5%, desde el segundo mes de egreso hay un aumento sostenido en la proporción de personas cotizantes

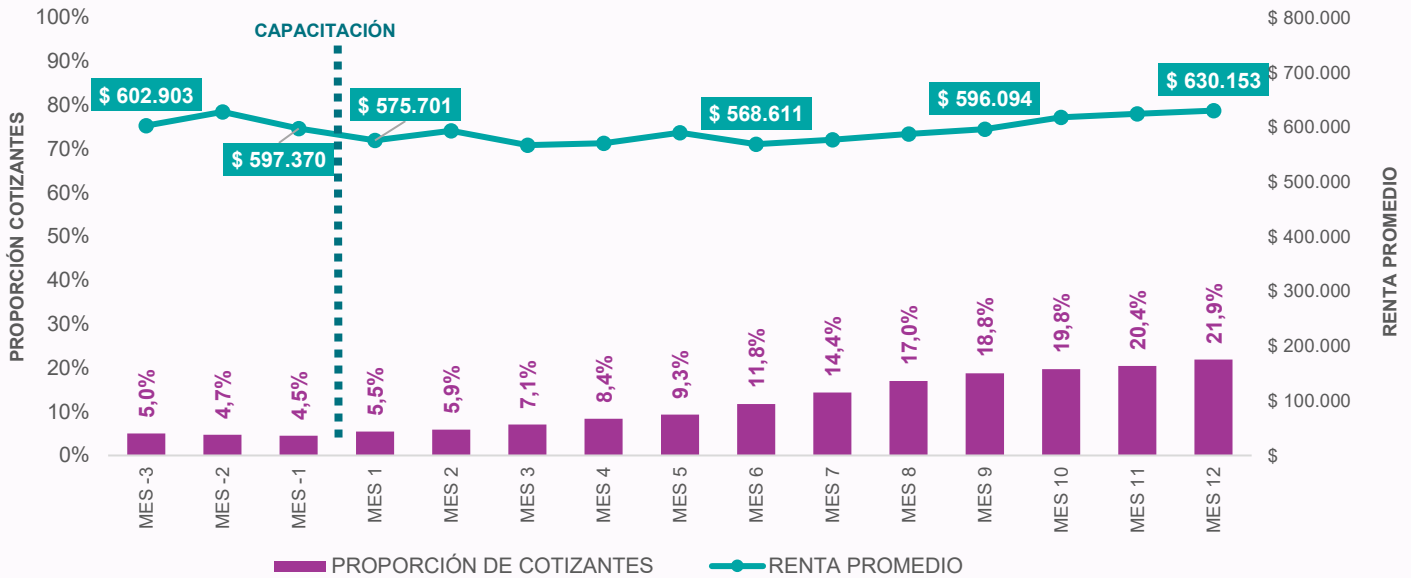
alcanzando un 21,9% a los doce meses de egreso, que corresponde a un aumento de 17,4 p.p. entre el primer mes previo y los doce meses de egreso.

En cuanto a las rentas³ que presentan las personas usuarias, se percibe un aumento no lineal entre los tres meses previos y los doce meses posteriores, pasando de \$602.903 en los tres meses previos a \$630.153 al duodécimo mes de egreso lo que presenta un crecimiento del 4,5%.

Existe un aumento en la proporción de cotizantes y su renta promedio, entre el periodo previo al ingreso y los doce meses posteriores al egreso de 17,4 p.p. y 4,5% respectivamente.

RESULTADOS GENERALES

GRÁFICO N°3: PROPORCIÓN DE COTIZANTES Y RENTA POR MES



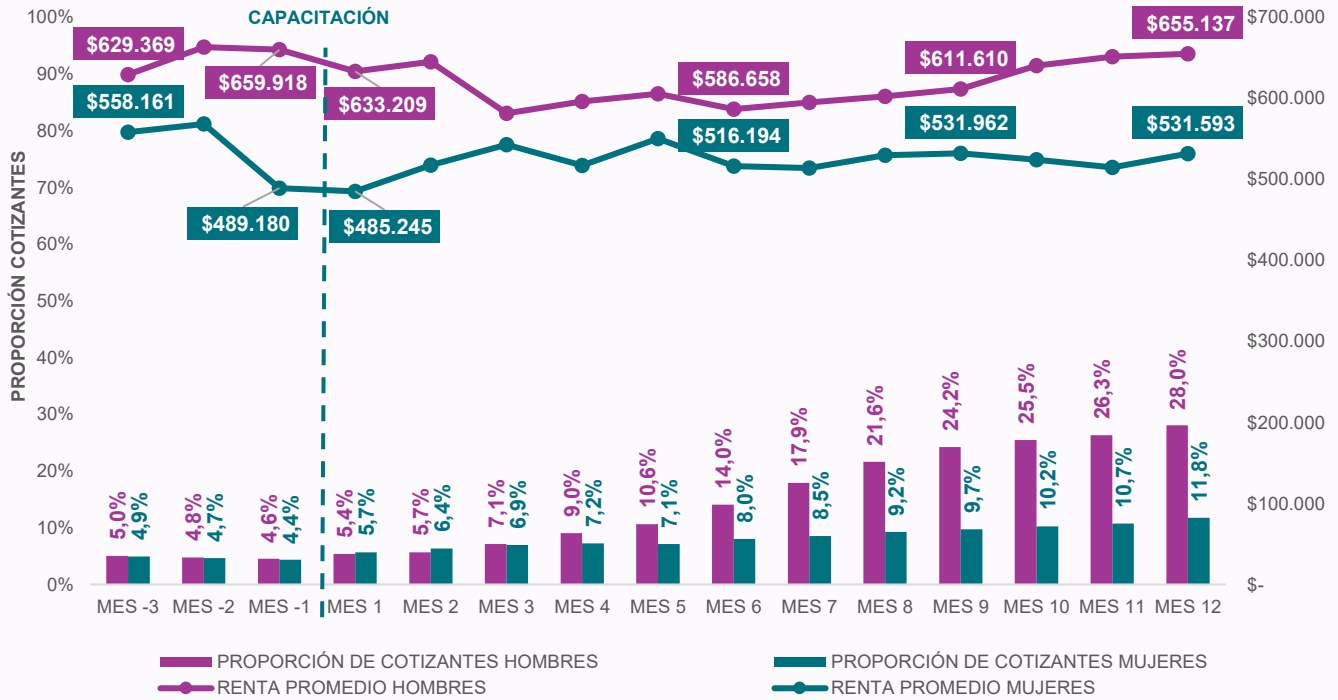
Fuente: Base de datos administrativa de SENCE y base del Seguro de Cesantía

³ Es relevante considerar para el análisis de rentas que se presenta en este reporte, que las rentas son trabajadas en UF para contar únicamente con valores reales, las que son transformadas a pesos considerando la UF del mes de diciembre del año 2024. Este trabajo se desarrolla

desde los reportes del año 2023 y, por lo tanto, no es posible generar una comparación de rentas en años anteriores.



GRÁFICO N°4: PROPORCIÓN DE COTIZANTES Y RENTA SEGÚN SEXO POR MES



Fuente: Base de datos administrativa de SENCE y base del Seguro de Cesantía

Al desagregar por sexo la proporción de personas cotizantes, se observan diferentes trayectorias en hombres y mujeres. En el caso de las mujeres, presenta una baja variación en la proporción de cotizantes entre el tercer mes previo al ingreso al programa y los doce meses posteriores, pasando de un 4,9% previo a un 11,8% en el duodécimo mes. En cambio, la proporción de hombres que se encuentran cotizando aumenta sostenidamente en el periodo analizado, pasando de un 5% en el tercer mes previo a un 28% en los doce meses posteriores. Esta diferencia indica que existe una brecha de género que aumenta posterior al egreso del programa, alcanzando una brecha de -16,3 p.p. en desmedro de las mujeres a los doce meses.

En la renta promedio desagregada por sexo, se observa que son los hombres

La brecha de género en proporción de cotizantes aumenta, para llegar a los doce meses de egreso a los 16,3 p.p. es desmedro de las mujeres.

quienes presentan una mayor renta promedio siendo de \$629.369 en el tercer mes previo al ingreso del programa y de \$558.161 para las mujeres lo que implica una brecha de género de 12,8% en desmedro de las mujeres. Una vez que la persona egresa del programa aumenta la renta promedio en un 4,1% en hombres y disminuye en un -4,8% en mujeres a los doce meses de egreso, alcanzando una renta de \$655.137 para los hombres y de \$531.593 para las mujeres, con una brecha de género de un 23,2% en desmedro de las mujeres.

Existe un crecimiento en la proporción de cotizantes entre el mes previo y doce meses posteriores a la capacitación de 17,4 y 17,5 p.p. los años 2023 y 2024.

Las cifras por año nos permiten comparar los resultados en la proporción de cotizantes y renta promedio en los últimos tres años. En el caso de este programa se observa que en los años anteriores se presenta la misma tendencia que hemos observado en 2024, con una mantención

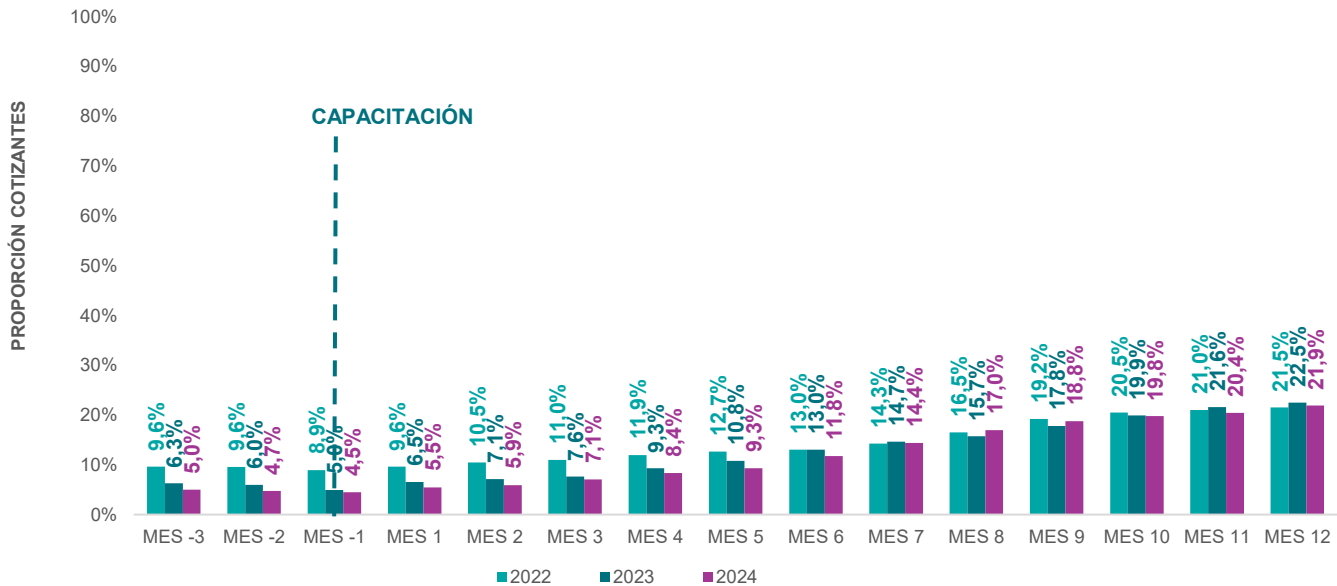
en la participación laboral previo al ingreso del programa llegando de entre 4 a 10%, siendo el año 2022 el año que presentó una mayor participación laboral previa al ingreso al programa.

En todos los años analizados aumenta la proporción de cotizantes al duodécimo mes de egreso, alcanzando la mayor proporción de cotizantes durante el año 2023 alcanzando un 22,5%, respecto de los dos años analizados que no superan el 22%.

Los crecimientos que se presentan entre el primer mes previo al ingreso y los doce meses posteriores al egreso corresponden a 17,4 p.p en 2024, de 17,5 p.p en 2023, y de 12,6 p.p en 2022.

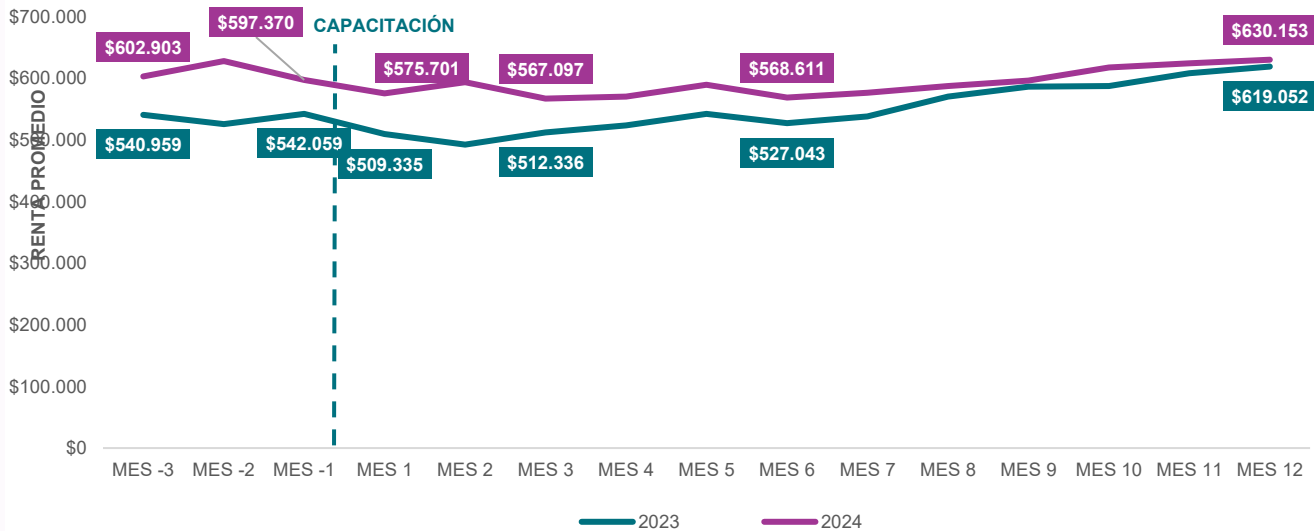
RESULTADOS POR AÑO

GRÁFICO N°5.1: PROPORCIÓN DE COTIZANTES POR AÑO



Fuente: Base de datos administrativa de SENCE y base del Seguro de Cesantía

GRÁFICO N°5.2: RENTA PROMEDIO POR AÑO



Fuente: Base de datos administrativa de SENCE y base del Seguro de Cesantía

De igual manera que el gráfico n° 5.1, el gráfico n° 5.2 nos muestra el promedio de rentas para los cotizantes por año. En él, se puede evidenciar que la renta promedio a los tres meses previos al inicio era mayor en 2024 (\$602.903) respecto a 2023 (\$540.959), mostrando una diferencia de 11,5% en base 2023. Aunque para ambos años hay un aumento en el promedio de rentas a 12 meses posterior al egreso, los resultados para 2024 se mantienen

En 2024, la renta promedio de los cotizantes entre el tercer mes previo y los doce meses posteriores al programa aumentó en 4,5%, mientras que en 2023 este aumento fue de 14,4%.

moderadamente mayores que para 2023, con una diferencia promedio de 7,6% en base 2023, con rentas promedio de \$630.153 para 2024 y \$619.052 para 2023. En relación con el crecimiento de las rentas promedio entre el tercer mes previo y a los doce meses posteriores, se pueden observar resultados dispares para ambos años. En 2024 el crecimiento fue de 4,5%, mientras que para 2023 fue de 14,4%.

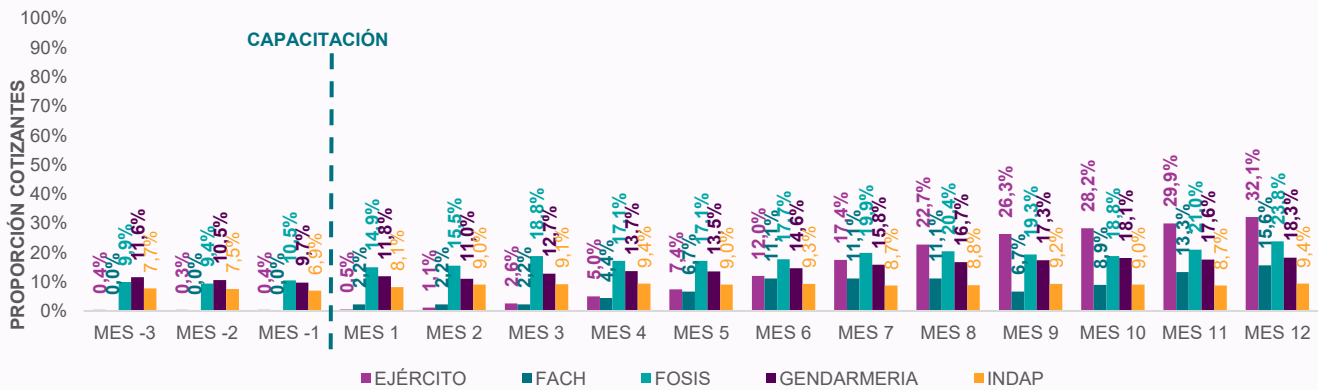
Las personas egresadas de las Fuerzas Armadas son quienes presenta un mayor aumento en su renta pasando de \$0 a \$505.278 a los doce meses de egreso.

Respecto a los resultados desagregados por institución, se observan diferencias en la proporción de personas que se encuentran cotizando a los doce meses de egreso siendo el Ejército el que presenta la mayor proporción de cotizantes con un 32,1% de sus participantes seguido de FOSIS con un 23,8% de sus participantes que se

encuentra trabajando en el mercado laboral formal. Respecto al crecimiento entre el primer mes previo al inicio y los doce meses posteriores, el ejército creció en 31,7 p.p. seguido de la FACH con 15,6 p.p.

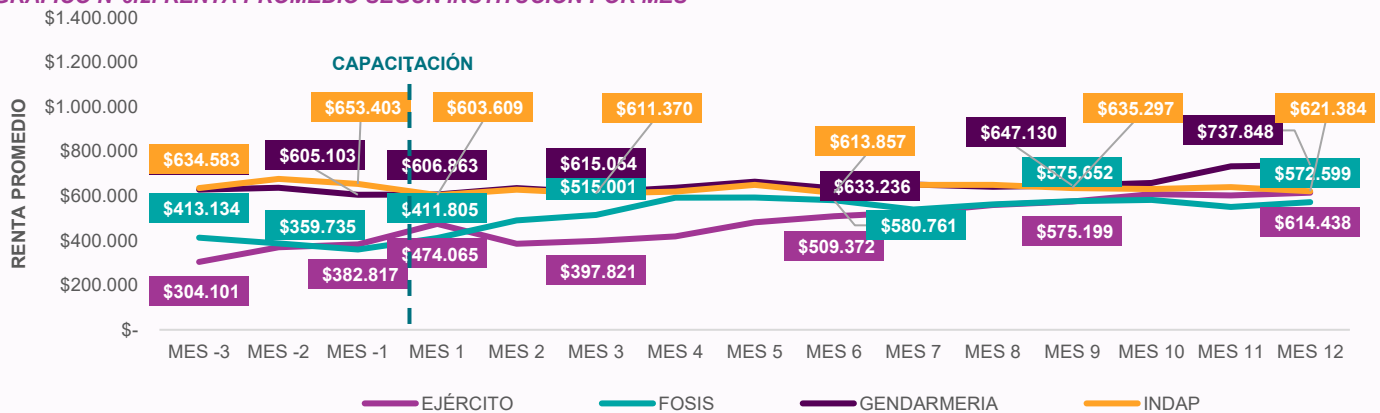
En cuanto a la renta promedio, independiente de la institución de la que proviene la persona se observa un aumento en la renta promedio a los doce meses de egreso. Cabe destacar que las personas que provienen de Ejército son quienes presentan el mayor aumento al contrastar el tercer mes previo con los doce meses de egreso, con un aumento de 102,1%, seguido de FOSIS con un 38,6%.

GRÁFICO N°6.1: PROPORCIÓN DE COTIZANTES SEGÚN INSTITUCIÓN POR MES



Fuente: Base de datos administrativa de SENCE y base del Seguro de Cesantía

GRÁFICO N°6.2: RENTA PROMEDIO SEGÚN INSTITUCIÓN POR MES



Fuente: Base de datos administrativa de SENCE y base del Seguro de Cesantía

A continuación, se presentan los resultados desagregados por región. La tabla 4 muestra la proporción de personas cotizantes en diferentes periodos. Siendo las regiones de Atacama (43,9%) y Aysén (28,4%), aquellas que presentan un mayor crecimiento en la proporción de cotizantes.

En la tabla 5 se presenta la renta promedio por región, siendo la región de Atacama donde se presenta un mayor crecimiento de la renta equivalente a un 82,1%, seguido de Aysén con un 51,3%, y Metropolitana con un 31,8%, al contrastar el tercer mes previo al ingreso con los doce meses posteriores.

TABLA 4: PROPORCIÓN DE PERSONAS COTIZANTES, SEGÚN REGIÓN POR MES

REGIÓN	UNIVERSO	MES -3	MES -1	MES 1	MES 3	MES 6	MES 12
ARICA Y PARINACOTA	241	5,0%	6,2%	7,1%	9,1%	12,0%	22,0%
TARAPACÁ	161	6,2%	4,3%	5,6%	8,1%	10,6%	22,4%
ANTOFAGASTA	179	5,6%	3,4%	3,9%	4,5%	16,8%	31,3%
ATACAMA	66	1,5%	1,5%	0,0%	3,0%	10,6%	45,5%
COQUIMBO	110	3,6%	2,7%	2,7%	1,8%	11,8%	30,9%
VALPARAÍSO	404	5,7%	5,0%	5,2%	7,4%	13,6%	22,0%
METROPOLITANA	883	5,3%	5,1%	5,7%	8,7%	13,4%	24,3%
OHIGGINS	185	7,6%	8,1%	13,0%	11,9%	13,0%	32,4%
MAULE	385	3,6%	4,4%	5,7%	7,3%	8,6%	13,5%
ÑUBLE	139	1,4%	1,4%	5,8%	4,3%	5,0%	15,8%
BIOBÍO	366	6,0%	5,2%	7,1%	7,4%	9,0%	18,6%
ARAUCANÍA	362	5,0%	2,8%	3,0%	6,6%	11,0%	13,3%
LOS RÍOS	173	8,7%	8,7%	9,8%	8,7%	11,6%	15,0%
LOS LAGOS	328	7,3%	5,8%	7,0%	7,9%	11,9%	19,8%
AYSÉN	176	2,8%	1,7%	1,7%	3,4%	15,3%	30,1%
MAGALLANES	353	1,4%	1,4%	1,7%	3,1%	11,0%	23,2%
NACIONAL	4.511	5,0%	4,5%	5,5%	7,1%	11,8%	21,9%

TABLA 5: RENTA PROMEDIO SEGÚN REGIÓN POR MES

REGIÓN	MES -3	MES -1	MES 1	MES 3	MES 6	MES 12
ARICA Y PARINACOTA	\$1.026.084	\$761.689	\$868.916	\$640.520	\$726.804	\$692.611
TARAPACÁ	\$751.608	\$930.607	\$660.725	\$742.594	\$646.606	\$794.938
ANTOFAGASTA	\$592.603	\$553.699	\$714.302	\$750.339	\$565.126	\$653.383
ATACAMA	\$329.321	\$441.728	\$0	\$168.047	\$489.852	\$599.677
COQUIMBO	\$774.518	\$129.122	\$487.899	\$726.222	\$488.545	\$642.892
VALPARAÍSO	\$503.166	\$427.306	\$413.649	\$479.685	\$501.299	\$584.622
METROPOLITANA	\$491.865	\$518.186	\$551.157	\$524.410	\$561.461	\$648.429
OHIGGINS	\$610.431	\$491.870	\$604.550	\$643.962	\$483.641	\$624.822
MAULE	\$556.926	\$504.102	\$472.748	\$513.765	\$554.679	\$648.353
ÑUBLE	\$559.321	\$533.524	\$333.217	\$462.577	\$501.700	\$464.706
BIOBÍO	\$521.562	\$526.916	\$408.032	\$507.950	\$561.606	\$591.828
ARAUCANÍA	\$594.678	\$924.173	\$540.167	\$452.458	\$574.657	\$544.342
LOS RÍOS	\$578.640	\$624.308	\$683.841	\$611.450	\$571.494	\$498.785
LOS LAGOS	\$684.918	\$726.563	\$633.088	\$660.838	\$656.480	\$680.366
AYSÉN	\$401.739	\$332.322	\$413.930	\$661.866	\$530.786	\$607.725
MAGALLANES	\$1.123.303	\$1.255.841	\$1.202.915	\$761.013	\$589.700	\$644.052
NACIONAL	\$602.903	\$597.370	\$575.701	\$567.097	\$568.611	\$630.153

Fuente: Base de datos administrativa de SENCE y base del Seguro de Cesantía.

Nota: La región considerada en este reporte corresponde a la región del curso.

Se presentan los resultados desagregados por área de capacitación. La tabla 6 presenta la proporción de personas cotizantes en diferentes periodos. Siendo las áreas de capacitación de Transporte y logística y Electricidad y electrónica aquellas que cuenta con un gran crecimiento en la proporción de cotizantes a los doce meses de egreso, de un 36,2 p.p. y 33,3 p.p. respectivamente.

En la tabla 7 se presenta la renta promedio según área de capacitación, destacando las áreas Industrias Manufactureras y Servicios, donde las personas que egresaron de esas áreas presentan el mayor aumento en la renta promedio, en el primer caso este aumento es de 126,1% y en el caso de servicios la renta presenta un crecimiento de 39,9%.

TABLA 6: PROPORCIÓN DE PERSONAS COTIZANTES, SEGÚN ÁREA DE CAPACITACIÓN POR MES

ÁREA	UNIVERSO	MES -3	MES -1	MES 1	MES 3	MES 6	MES 12
ACUICULTURA	21	28,6%	23,8%	19,0%	33,3%	23,8%	38,1%
ADMINISTRACION	228	9,6%	5,7%	5,3%	9,2%	11,4%	11,8%
AGROPECUARIO	924	8,4%	8,3%	8,9%	10,2%	9,7%	10,1%
ARTES, ARTESANIA Y GRAFICA	93	1,1%	1,1%	2,2%	2,2%	3,2%	4,3%
COMERCIO	75	2,7%	2,7%	9,3%	6,7%	6,7%	1,3%
COMPUTACION E INFORMATICA	76	2,6%	1,3%	7,9%	3,9%	3,9%	11,8%
CONSTRUCCION	1.136	3,0%	2,6%	2,6%	4,7%	12,5%	27,5%
ELECTRICIDAD Y ELECTRONICA	436	1,4%	1,4%	1,6%	4,6%	14,2%	34,6%
ENERGIA	77	10,4%	9,1%	14,3%	10,4%	11,7%	29,9%
GASTRONOMIA, HOTELERIA Y TURISMO	558	5,6%	5,4%	7,9%	9,7%	12,4%	17,6%
INDUSTRIAS MANUFACTURERAS	48	2,1%	0,0%	2,1%	4,2%	6,3%	8,3%
MECANICA AUTOMOTRIZ	148	13,5%	11,5%	14,2%	14,9%	19,6%	31,1%
SERVICIOS	246	1,2%	0,8%	2,8%	3,3%	8,5%	17,5%
TRANSPORTE Y LOGISTICA	437	2,1%	2,3%	2,3%	4,3%	14,0%	38,4%
TRANSVERSALES	8						
NACIONAL	4.511	5,0%	4,5%	5,5%	7,1%	11,8%	21,9%

TABLA 7: RENTA PROMEDIO SEGÚN ÁREA DE CAPACITACIÓN POR MES

ÁREA	MES -3	MES -1	MES 1	MES 3	MES 6	MES 12
ACUICULTURA	\$701.934	\$656.978	\$532.816	\$600.086	\$721.229	\$781.302
ADMINISTRACION	\$534.433	\$874.237	\$501.292	\$536.973	\$687.932	\$697.507
AGROPECUARIO	\$623.559	\$609.822	\$647.064	\$622.735	\$601.152	\$635.321
ARTES, ARTESANIA Y GRAFICA	\$637.108	\$631.877	\$877.861	\$634.195	\$488.632	\$686.592
COMERCIO	\$1.263.410	\$1.228.345	\$583.072	\$681.484	\$606.510	\$1.016.165
COMPUTACION E INFORMATICA	\$406.929	\$631.877	\$309.903	\$409.896	\$461.385	\$423.562
CONSTRUCCION	\$619.392	\$571.735	\$612.167	\$507.039	\$565.460	\$642.902
ELECTRICIDAD Y ELECTRONICA	\$455.507	\$388.743	\$456.049	\$537.303	\$517.438	\$617.285
ENERGIA	\$612.358	\$530.208	\$533.787	\$726.669	\$635.282	\$560.585
GASTRONOMIA, HOTELERIA Y TURISMO	\$517.982	\$389.226	\$466.860	\$501.962	\$557.077	\$616.768
INDUSTRIAS MANUFACTURERAS	\$309.558	\$0	\$449.441	\$486.857	\$536.265	\$700.035
MECANICA AUTOMOTRIZ	\$669.019	\$695.108	\$620.057	\$647.066	\$626.358	\$677.011
SERVICIOS	\$391.228	\$560.764	\$550.713	\$542.216	\$504.547	\$547.251
TRANSPORTE Y LOGISTICA	\$666.946	\$655.046	\$675.909	\$542.413	\$507.727	\$631.115
TRANSVERSALES						
NACIONAL	\$602.903	\$597.370	\$575.701	\$567.097	\$568.611	\$630.153

Fuente: Base de datos administrativa de SENCE y base del Seguro de Cesantía.

Nota: Se muestran únicamente los totales que tienen a más de 15 participantes en total, como forma de no sesgar los resultados.



ANEXOS

A continuación, se presenta información de la proporción de cotizantes y renta promedio desagregada por sexo, año e instituciones siendo un complemento a la información presentada en los gráficos

TABLA 1: PROPORCIÓN DE COTIZANTES SEGÚN SEXO Y MES

SEXO	MES -3	MES -2	MES -1	MES 1	MES 2	MES 3	MES 4	MES 5	MES 6	MES 7	MES 8	MES 9	MES 10	MES 11	MES 12
HOMBRES	5,0%	4,8%	4,6%	5,4%	5,7%	7,1%	9,0%	10,6%	14,0%	17,9%	21,6%	24,2%	25,5%	26,3%	28,0%
MUJERES	4,9%	4,7%	4,4%	5,7%	6,4%	6,9%	7,2%	7,1%	8,0%	8,5%	9,2%	9,7%	10,2%	10,7%	11,8%
TOTAL	5,0%	4,7%	4,5%	5,5%	5,9%	7,1%	8,4%	9,3%	11,8%	14,4%	17,0%	18,8%	19,8%	20,4%	21,9%

Fuente: Base de datos administrativa de SENCE y base del Seguro de Cesantía

TABLA 2: RENTA PROMEDIO SEGÚN SEXO Y MES

SEXO	MES -3	MES -2	MES -1	MES 1	MES 2	MES 3	MES 4	MES 5	MES 6	MES 7	MES 8	MES 9	MES 10	MES 11	MES 12
HOMBRES	\$629.369	\$663.227	\$659.918	\$633.209	\$645.288	\$581.477	\$596.242	\$605.735	\$586.658	\$594.878	\$602.406	\$611.610	\$640.517	\$651.389	\$655.137
MUJERES	\$558.161	\$568.299	\$489.180	\$485.245	\$517.452	\$542.603	\$517.273	\$550.337	\$516.194	\$514.057	\$529.799	\$531.962	\$524.041	\$514.940	\$531.593
TOTAL	\$602.903	\$628.019	\$597.370	\$575.701	\$593.579	\$567.097	\$570.478	\$589.775	\$568.611	\$576.793	\$587.524	\$596.094	\$617.771	\$624.454	\$630.153

Fuente: Base de datos administrativa de SENCE y base del Seguro de Cesantía

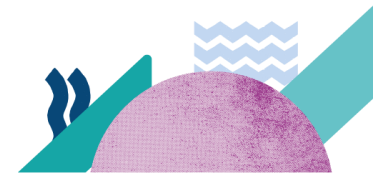




TABLA 3: COTIZANTES SEGÚN AÑO Y MES

AÑO	MES -3	MES -2	MES -1	MES 1	MES 2	MES 3	MES 4	MES 5	MES 6	MES 7	MES 8	MES 9	MES 10	MES 11	MES 12
2024	5,0%	4,7%	4,5%	5,5%	5,9%	7,1%	8,4%	9,3%	11,8%	14,4%	17,0%	18,8%	19,8%	20,4%	21,9%
2023	6,3%	6,0%	5,0%	6,5%	7,1%	7,6%	9,3%	10,8%	13,0%	14,7%	15,7%	17,8%	19,9%	21,6%	22,5%
2022	9,6%	9,6%	8,9%	9,6%	10,5%	11,0%	11,9%	12,7%	13,0%	14,3%	16,5%	19,2%	20,5%	21,0%	21,5%

Fuente: Base de datos administrativa de SENCE y base del Seguro de Cesantía

TABLA 4: RENTA SEGÚN AÑO Y MES

AÑO	MES -3	MES -2	MES -1	MES 1	MES 2	MES 3	MES 4	MES 5	MES 6	MES 7	MES 8	MES 9	MES 10	MES 11	MES 12
2024	\$602.903	\$628.019	\$597.370	\$575.701	\$593.579	\$567.097	\$570.478	\$589.775	\$568.611	\$576.793	\$587.524	\$596.094	\$617.771	\$624.454	\$630.153
2023	\$540.959	\$525.625	\$542.059	\$509.335	\$492.386	\$512.336	\$523.816	\$542.315	\$527.043	\$538.357	\$570.482	\$586.436	\$587.401	\$608.461	\$619.052

Fuente: Base de datos administrativa de SENCE y base del Seguro de Cesantía





TABLA 5: PROPORCIÓN COTIZANTES SEGÚN INSTITUCIÓN CURSO Y MES

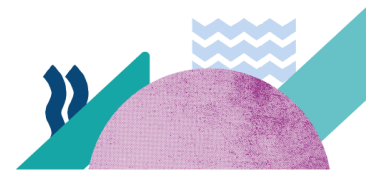
INSTITUCION	MES -3	MES -2	MES -1	MES 1	MES 2	MES 3	MES 4	MES 5	MES 6	MES 7	MES 8	MES 9	MES 10	MES 11	MES 12
	EJÉRCITO	0,4%	0,3%	0,4%	0,5%	1,1%	2,6%	5,0%	7,4%	12,0%	17,4%	22,7%	26,3%	28,2%	29,9%
FACH	0,0%	0,0%	0,0%	2,2%	2,2%	2,2%	4,4%	6,7%	11,1%	11,1%	11,1%	6,7%	8,9%	13,3%	15,6%
FOSIS	9,9%	9,4%	10,5%	14,9%	15,5%	18,8%	17,1%	17,1%	17,7%	19,9%	20,4%	19,3%	18,8%	21,0%	23,8%
GENDARMERIA	11,6%	10,5%	9,7%	11,8%	11,0%	12,7%	13,7%	13,5%	14,6%	15,8%	16,7%	17,3%	18,1%	17,6%	18,3%
INDAP	7,7%	7,5%	6,9%	8,1%	9,0%	9,1%	9,4%	9,0%	9,3%	8,7%	8,8%	9,2%	9,0%	8,7%	9,4%

Fuente: Base de datos administrativa de SENCE y base del Seguro de Cesantía

TABLA 6: RENTA PROMEDIO SEGÚN INSTITUCIÓN CURSO Y MES

INSTITUCION	MES -3	MES -2	MES -1	MES 1	MES 2	MES 3	MES 4	MES 5	MES 6	MES 7	MES 8	MES 9	MES 10	MES 11	MES 12
	EJÉRCITO	\$304.101	\$369.938	\$382.817	\$474.065	\$386.231	\$397.821	\$418.857	\$482.125	\$509.372	\$526.263	\$558.524	\$575.199	\$607.496	\$602.580
FACH	\$0	\$0	\$0	\$20.992	\$331.250	\$939.294	\$1.234.042	\$844.601	\$772.749	\$844.118	\$558.851	\$619.966	\$594.716	\$600.017	\$505.278
FOSIS	\$413.134	\$386.864	\$359.735	\$411.805	\$489.598	\$515.001	\$592.519	\$592.771	\$580.761	\$539.269	\$561.487	\$575.652	\$582.026	\$550.345	\$572.599
GENDARMERIA	\$628.563	\$636.309	\$605.103	\$606.863	\$635.408	\$615.054	\$636.079	\$663.612	\$633.236	\$651.085	\$641.434	\$647.130	\$658.578	\$732.787	\$737.848
INDAP	\$634.583	\$676.119	\$653.403	\$603.609	\$627.390	\$611.370	\$619.995	\$650.081	\$613.857	\$649.943	\$648.940	\$635.297	\$630.571	\$640.042	\$621.384

Fuente: Base de datos administrativa de SENCE y base del Seguro de Cesantía



Subunidad de Estudios

