



REPORTE LABORAL TRANSFERENCIA AL SECTOR PÚBLICO AÑO 2023

Subunidad de Estudios



sence

Este reporte de resultados presenta la situación laboral¹², considerando cotizaciones y salarios, de las personas que se capacitaron y aprobaron los cursos del programa Transferencia en el sector público durante el año 2023.

TABLA 1: PERSONAS EGRESADAS, SEGÚN SEXO POR MES.

MES DE TÉRMINO	HOMBRES	MUJERES	TOTAL
ENERO	-	-	-
FEBRERO	47	17	64
MARZO	68	13	81
ABRIL	52	27	79
MAYO	178	53	231
JUNIO	227	69	296
JULIO	125	34	159
AGOSTO	404	100	504
SEPTIEMBRE	125	10	135
OCTUBRE	338	80	418
NOVIEMBRE	251	228	479
DICIEMBRE	432	343	775
TOTAL	2.247	974	3.221

Fuente: Base de datos administrativa de SENCE.

En el año 2023 egresaron del programa Transferencia del Sector Público un total de 3.221 personas, siendo un 69,8% hombres y un 30,2% mujeres.

En el año analizado egresaron un total de 3.221 personas, siendo la menor cifra de personas egresadas con relación a los dos años anteriores.

En cuanto a la distribución de mujeres y hombres egresados se observa que en todos los periodos presentados en la tabla 2, hay una mayor proporción de hombres egresados que mujeres, en 2023 la brecha de género es de -39,5% puntos porcentuales (pp.) en desmedro de las mujeres, cifra que aumenta con relación al año 2022 ya que la brecha de género era de -32,9 pp.

TABLA 2: PERSONAS EGRESADAS, SEGÚN SEXO POR AÑO.

AÑO	TOTAL	MUJERES	HOMBRES	PORCENTAJE DE MUJERES	PORCENTAJE DE HOMBRES	BRECHA DE GÉNERO
2023	3.221	974	2.247	30,2%	69,8%	-39,5
2022	4.187	1.404	2.783	33,5%	66,5%	-32,9
2021	3.365	577	2.788	17,1%	82,9%	-65,7

Fuente: Base de datos administrativa de SENCE

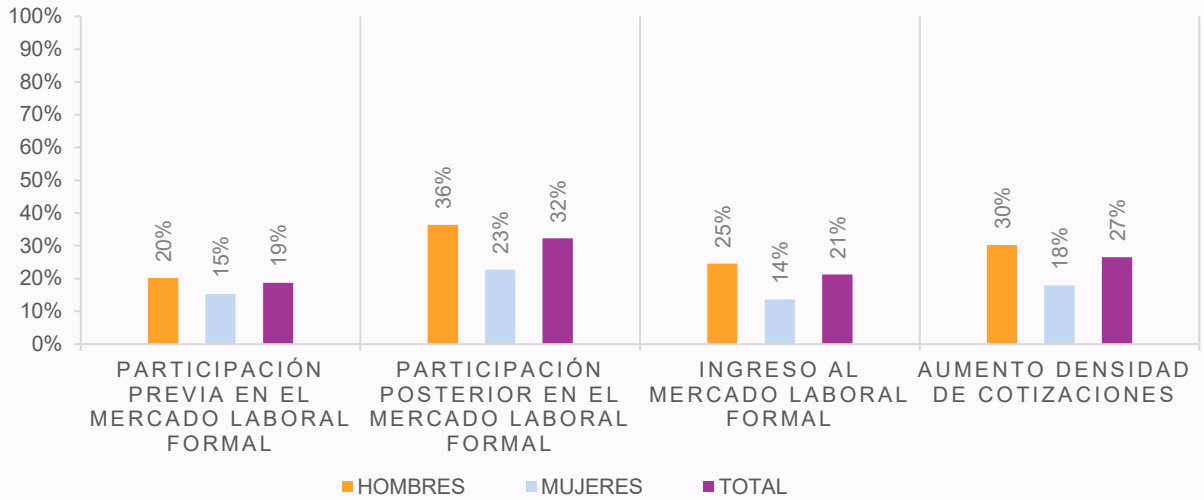
Es relevante considerar para el análisis de rentas que se presenta en este reporte, que el año 2023 las rentas son trabajadas en UF para contar únicamente con valores reales, las que son transformadas a pesos considerando la UF del mes de diciembre del año 2023. Este trabajo no fue desarrollado para los años anteriores y, por lo tanto, no es posible generar una comparación de rentas entre años.

¹ Las fuentes de información que permiten la construcción de las estadísticas contenidas en este documento corresponden a las bases administrativas del programa y la base del seguro de cesantía, la cual se encuentra actualizada a diciembre de 2024 para la elaboración de este reporte.

² Las estadísticas e indicadores que se presentan no corresponden a **efectos directos y atribuibles** al

programa, ya que no responden a una evaluación de impacto. Por otra parte, la situación laboral de las personas usuarias podría estar subestimada en cuanto no necesariamente se observan los resultados de las personas que optan por empleos independientes o que están excluidos del seguro de cesantía.

GRÁFICO N°1: INDICADORES POR SEXO



Fuente: Base de datos administrativa de SENCE y base del Seguro de Cesantía

La participación previa y posterior en el mercado laboral formal, corresponde a la proporción de personas que cuentan con al menos una cotización a los doce meses previos y posterior a su participación en el programa. En el caso de este programa hay un aumento en la proporción de quienes participan en el mercado laboral formal posterior al paso por el programa pasando de un 19% a un 32%, siendo este aumento mayor en hombres que pasan de un 20% de proporción de cotizantes a un 36%.

En cuanto al ingreso al mercado laboral formal, que corresponde a la proporción de personas usuarias que no se encontraban cotizando previo al ingreso al programa y posteriormente al egreso del programa han cotizado al menos una vez. Se observa que, el 21% a ingresado al mercado laboral, siendo los hombres quienes más han ingresado al mercado con un 25%.

La proporción de personas que participa en el mercado laboral posterior al egreso del programa es de un 32%.

En cuanto al aumento de densidad de cotizaciones de las personas egresadas del programa se observa que un 27% aumenta su densidad es decir que la cantidad de cotizaciones que presenta posterior al egreso del programa es mayor que la que presentaba previo al ingreso del programa, siendo este aumento mayor en hombres (30%) que en mujeres (18%).

Finalmente se observa que las cotizaciones promedio previo al ingreso al programa es 1 y posterior a egreso aumenta a 2 cotizaciones, no observándose cambios para las mujeres

TABLA 3: PROMEDIO DE COTIZACIONES PREVIO Y POSTERIOR, POR SEXO.

INDICADORES	TOTAL	MUJERES	HOMBRES
PROMEDIO DE COTIZACIONES PREVIO	1	1	1
PROMEDIO DE COTIZACIONES POSTERIOR	2	1	2

Fuente: Base de datos administrativa de SENCE y base del Seguro



Existe un aumento en la proporción de personas que aumentan su densidad de cotizaciones entre el 2022 y 2023 de 3 p.p.

Al comparar los resultados de los indicadores de participación previa y posterior en el mercado laboral formal, entre los años 2021 y 2023, se observa que no existen mayores diferencias en la proporción de las personas que cotizan previamente en el mercado laboral, y existe una caída en la proporción de personas que cotizan en el mercado laboral formal posterior al egreso del programa, entre el año 2021 respecto de los años 2022 y 2023, disminuyendo de 48% en 2021 a un 32% en 2022 y 2023.

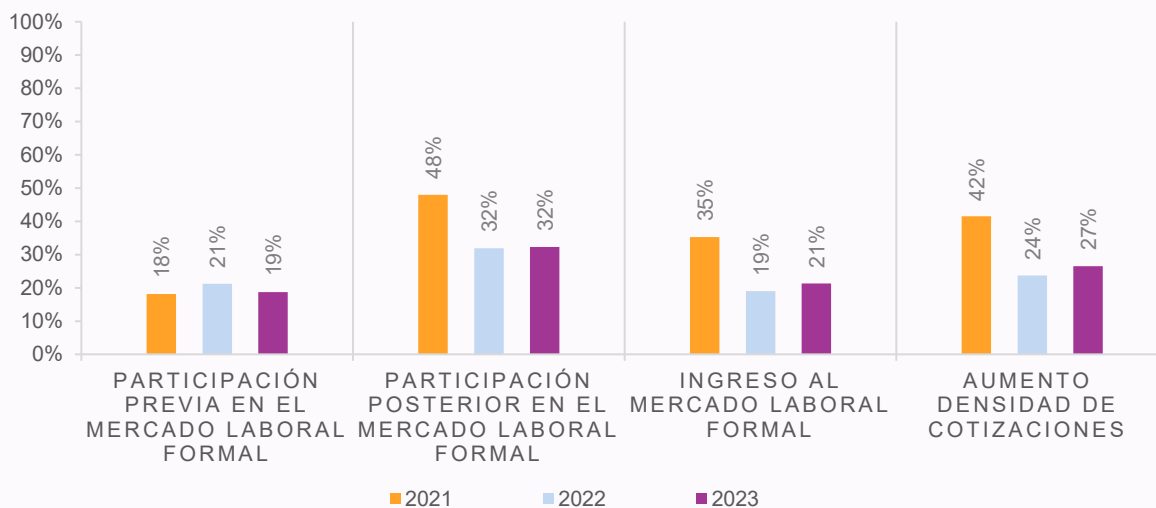
Sobre el indicador de ingreso al mercado laboral formal, se observa que hay

disminución entre el año 2021 y los dos años siguientes, de la proporción de personas que ingresan al mercado laboral, pasando de 35% en 2021 a un 19% en 2022, y un 21% en 2023.

De manera similar ocurre con el indicador de densidad de cotizaciones, también presenta una caída en la proporción de personas que aumenta su densidad de cotizaciones posterior a participar en el programa, al contrastar el año 2021 respecto del año 2022 y 2023, pasando de 42% en 2021 a 24% en 2022, y aun 27% en 2023.

Si bien hay una disminución en los indicadores al contrastar con el año 2021, se observa que entre los años 2022 y 2023 se tienden a mantener los resultados.

GRÁFICO N°2: INDICADORES POR SEXO



Fuente: Base de datos administrativa de SENCE y base del Seguro de Cesantía

A continuación, se presenta la situación laboral de las personas usuarias, considerando cotizaciones y salario, analizando desde el tercer mes previo al ingreso al programa y doce meses posteriores al egreso, la línea demarcada celeste indica el periodo en que la personas se encontraba en la capacitación.

Analizando las cotizaciones de las personas usuarias mes a mes, se observa previo al ingreso al programa y el primer mes posterior al egreso las cotizaciones no superaban el 6,5%, desde el segundo mes de egreso hay un aumento sostenido en la proporción de personas cotizantes

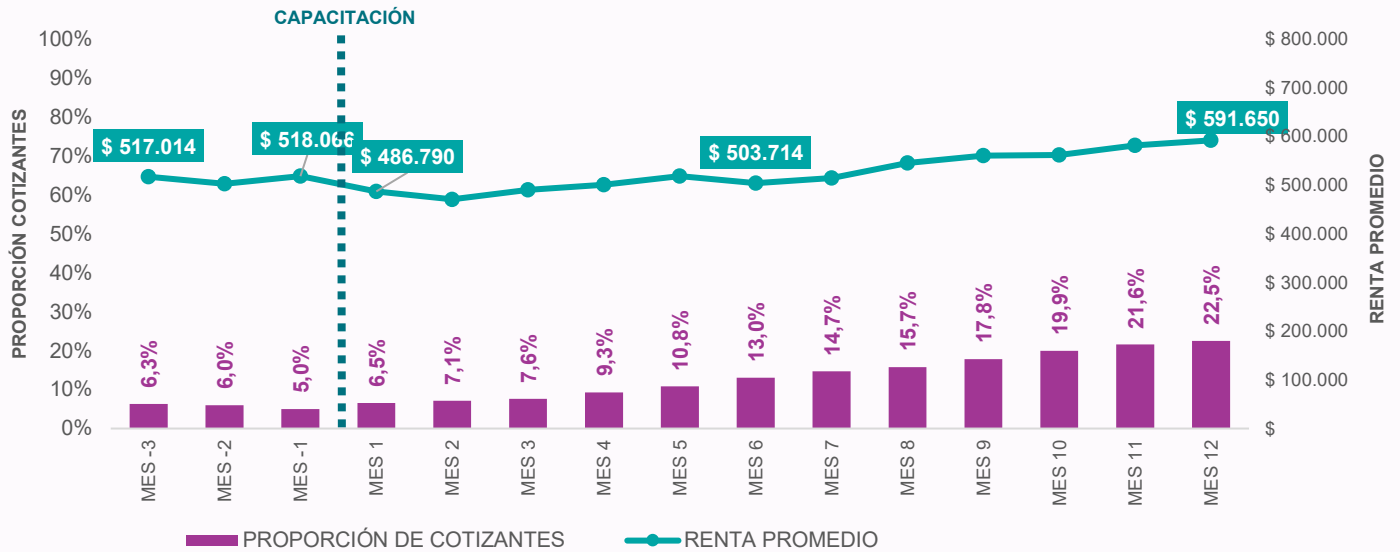
alcanzando un 22,5% a los doce meses de egreso, que corresponde a un aumento de 16,2 pp.

En cuanto a las rentas que presentan las personas usuarias, se percibe un aumento no lineal entre los tres meses previos y los doce meses posteriores, pasando de \$517.014 pesos en los tres meses previos a \$591.650 al duodécimo mes de egreso lo que presenta un crecimiento del 14,4%.

Existe un aumento en la proporción de cotizantes y su renta promedio, entre el tercer mes previo al ingreso y los doce meses posteriores al egreso de 16,2 pp. y 14,4% respectivamente.

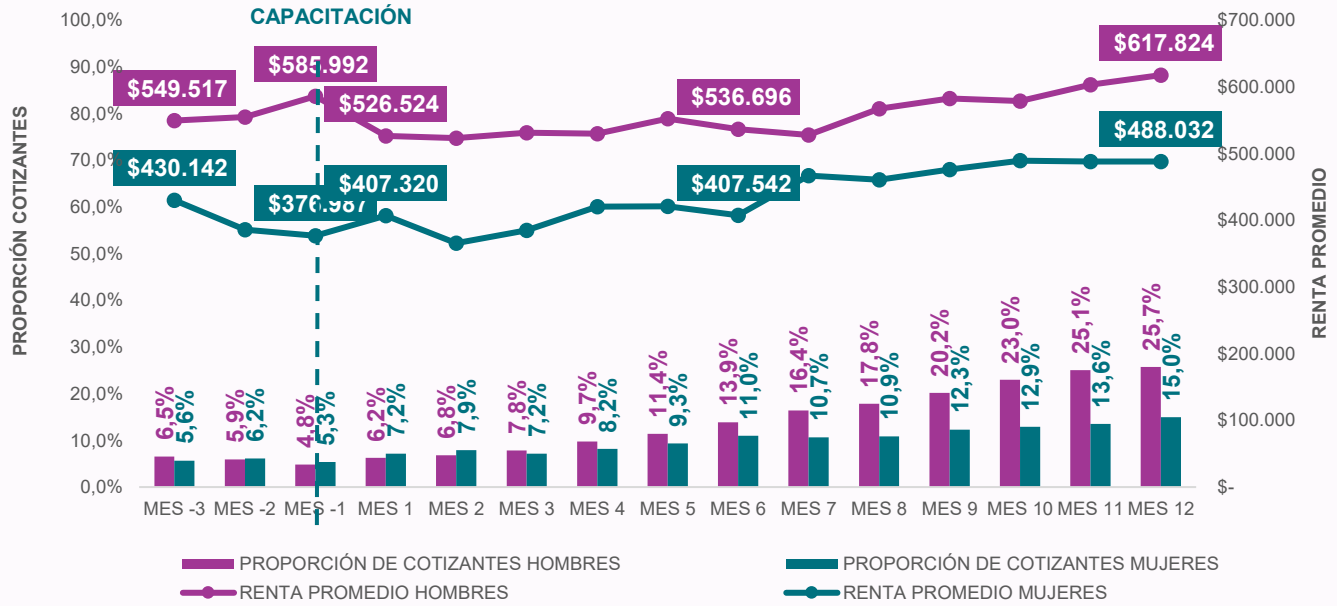
RESULTADOS GENERALES

GRÁFICO N°3: PROPORCIÓN DE COTIZANTES Y RENTA POR MES



Fuente: Base de datos administrativa de SENCE y base del Seguro de Cesantía

GRÁFICO N°4: PROPORCIÓN DE COTIZANTES Y RENTA SEGÚN SEXO POR MES



Fuente: Base de datos administrativa de SENCE y base del Seguro de Cesantía

RESULTADOS POR SEXO

Al desagregar por sexo la proporción de personas cotizantes, se observan diferentes trayectorias en hombres y mujeres. En el caso de las mujeres, presenta una baja variación en la proporción de cotizantes entre el tercer mes previo al ingreso al programa y los doce meses posteriores, pasando de un 5,3% previo a un 15% en el duodécimo mes. En cambio, la proporción de hombres que se encuentran cotizando aumenta sostenidamente en el periodo analizado, pasando de un 6,5% en el tercer mes previo a un 25,7% en los doce meses posteriores. Esta diferencia indica que existe una brecha de género que aumenta posterior al egreso del programa, alcanzando una brecha de -10 pp. en desmedro de las mujeres.

En la renta promedio desagregada por sexo, se observa que son los hombres quienes presentan una mayor renta

La brecha de género en proporción de cotizantes aumenta, para llegar a los 10 p.p. es desmedro de las mujeres.

promedio siendo de \$549.517 en el tercer mes previo al ingreso del programa y de \$430.142 para las mujeres lo que implica una brecha de género de 27,7 p.p en desmedro de las mujeres. Una vez que la persona egresa del programa aumenta la renta promedio en un 12,4% en hombres y en un 13,5% en mujeres a los doce meses de egreso, alcanzando una renta de \$617.824 para los hombres y de \$488.032 para las mujeres, con una brecha de género de un 26,6 p.p en desmedro de las mujeres.



Existe un crecimiento en la proporción de cotizantes entre el mes previo y posterior a la capacitación de 25 p.p. los años 2022 y 2023.

Las cifras por año nos permiten comparar los resultados en la proporción de cotizantes y renta promedio en los últimos tres años. En el caso de este programa se observa que en los años anteriores se presenta la misma tendencia que hemos observado en 2023, con una mantención en la participación laboral previo al

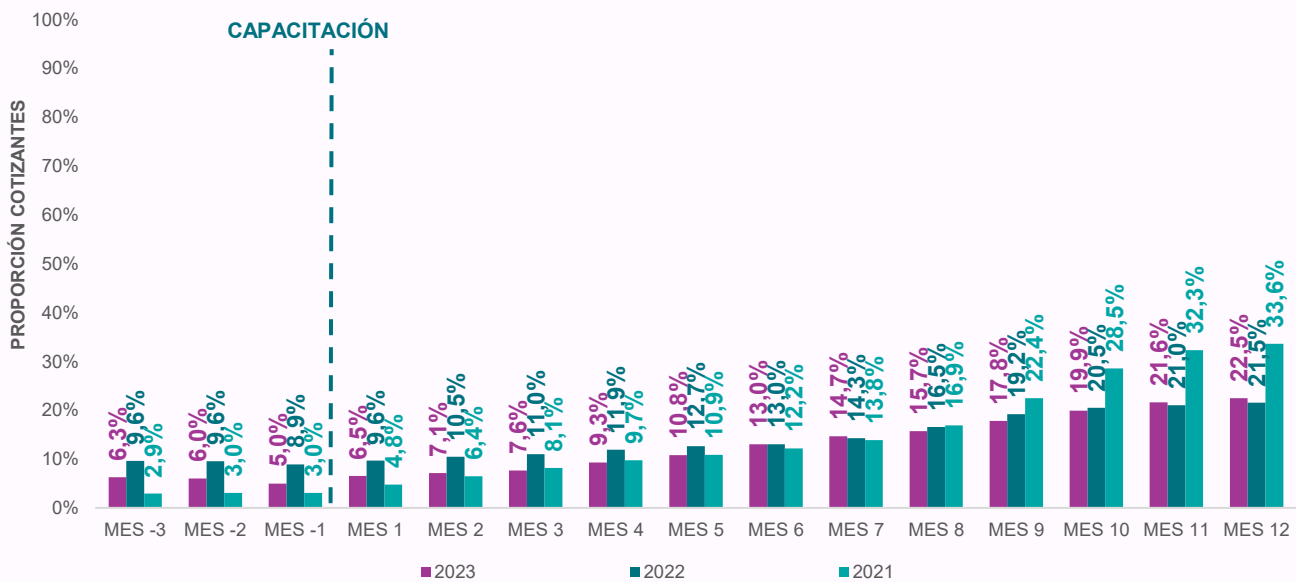
ingreso del programa llegando de entre 3 a 10%, siendo el año 2022 el año que presentó una mayor participación laboral previa al ingreso al programa.

En todos los años analizados aumenta la proporción de cotizantes al duodécimo mes de egreso, alcanzando la mayor proporción de cotizantes durante el año 2021 alcanzando un 33,6%, respecto de los dos años siguientes que no supera el 22%.

Los crecimientos que se presentan entre el tercer mes previo al ingreso y los doce meses posteriores al egreso corresponden a 16,2 p.p en 2023, de 11,9 p.p en 2022, y de 30,7 p.p en 2021.

RESULTADOS POR AÑO

GRÁFICO N°5: PROPORCIÓN DE COTIZANTES POR AÑO



Fuente: Base de datos administrativa de SENCE y base del Seguro de Cesantía

Las personas egresadas de las Fuerzas Armadas son quienes presenta un mayor aumento en su renta pasando de \$0 a \$499.070 a los doce meses de egreso.

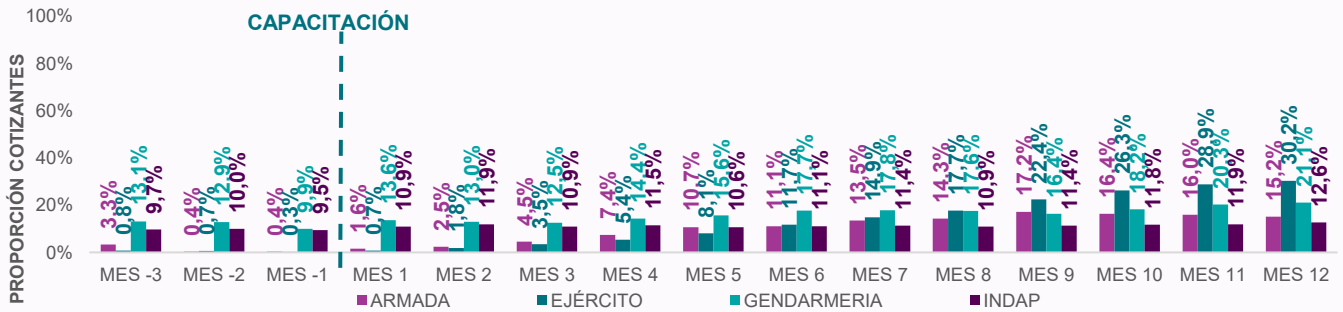
Respecto a los resultados desagregados por institución, se observan diferencias en la proporción de personas que se encuentran cotizando a los doce meses de egreso siendo el Ejército el que presenta la mayor proporción de cotizantes con un 30,2% de sus participantes seguido de Armada con un

15,2% de sus participantes que se encuentra trabajando en el mercado laboral formal, siendo también las instituciones donde la menor proporción se encontraba cotizando antes de iniciar el programa.

En cuanto a la renta promedio, independiente de la institución de la que proviene la persona se observa un aumento en la renta promedio a los doce meses de egreso. Cabe destacar que las personas que provienen de Ejército son quienes presentan el mayor aumento al contrastar el tercer mes previo con los doce meses de egreso, con un aumento de 49,2%, seguido de la Armada con un 37,3%.

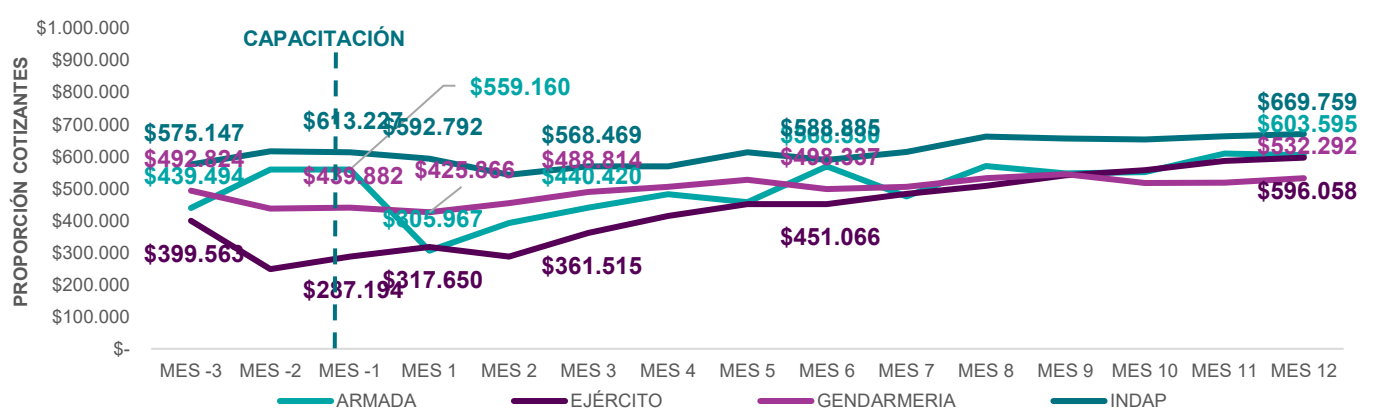
RESULTADOS POR INSTITUCIÓN

GRÁFICO N°6.1: PROPORCIÓN DE COTIZANTES SEGÚN INSTITUCIÓN POR MES



Fuente: Base de datos administrativa de SENCE y base del Seguro de Cesantía

GRÁFICO N°6.2: RENTA PROMEDIO SEGÚN INSTITUCIÓN POR MES



Fuente: Base de datos administrativa de SENCE y base del Seguro de Cesantía

A continuación, se presentan los resultados desagregados por región. La tabla 4 muestra la proporción de personas cotizantes en diferentes periodos. Siendo las regiones de Antofagasta y Arica y Parinacota (27,9%), Atacama (26,5%), aquellas que presentan un mayor crecimiento en la proporción de cotizantes.

En la tabla 5 se presenta la renta promedio por región, siendo la región de Arica y Parinacota donde se presenta un mayor crecimiento de la renta equivalente a un 65,1%, seguido de Antofagasta con un 62,8%, y Biobío con un 37,2%, al contrastar el tercer mes previo al ingreso con los doce meses posteriores.

TABLA 4: PROPORCIÓN DE PERSONAS COTIZANTES, SEGÚN REGIÓN POR MES

REGIÓN	UNIVERSO	MES -3	MES -1	MES 1	MES 3	MES 6	MES 12
ARICA Y PARINACOTA	154	6,5%	5,8%	7,8%	15,6%	22,1%	34,4%
TARAPACÁ	109	7,3%	4,6%	7,3%	7,3%	17,4%	27,5%
ANTOFAGASTA	111	5,4%	0,9%	3,6%	4,5%	10,8%	33,3%
ATACAMA	34	0,0%	0,0%	2,9%	0,0%	14,7%	26,5%
COQUIMBO	62	1,6%	1,6%	1,6%	3,2%	8,1%	21,0%
VALPARAÍSO	527	6,3%	6,1%	6,6%	7,6%	12,0%	21,8%
METROPOLITANA	674	7,3%	5,2%	8,3%	9,1%	14,5%	28,0%
OHIGGINS	116	15,5%	12,9%	19,0%	14,7%	31,9%	37,1%
MAULE	235	10,2%	9,8%	9,8%	11,1%	10,6%	14,0%
ÑUBLE	87	3,4%	3,4%	3,4%	3,4%	9,2%	10,3%
BIOBÍO	170	4,1%	0,0%	0,6%	2,4%	7,1%	10,6%
ARAUCANÍA	342	3,5%	3,2%	5,0%	5,3%	9,9%	14,0%
LOS LAGOS	225	8,0%	6,2%	7,6%	7,6%	10,7%	18,2%
LOS RÍOS	39	7,7%	7,7%	5,1%	2,6%	15,4%	17,9%
AYSÉN	111	1,8%	1,8%	0,9%	5,4%	8,1%	20,7%
MAGALLANES	225	3,6%	2,7%	3,1%	6,2%	12,4%	24,9%
NACIONAL	3.221	6,3%	5,0%	6,5%	7,6%	13,0%	22,5%

TABLA 5: RENTA PROMEDIO SEGÚN REGIÓN POR MES

REGIÓN	MES -3	MES -1	MES 1	MES 3	MES 6	MES 12
ARICA Y PARINACOTA	\$ 349.789	\$ 417.488	\$ 606.098	\$449.451	\$480.716	\$577.348
TARAPACÁ	\$ 645.412	\$ 840.112	\$ 630.151	\$714.036	\$685.891	\$709.153
ANTOFAGASTA	\$ 347.790	\$ 509.108	\$ 247.224	\$503.213	\$509.037	\$566.289
ATACAMA	\$ -	\$ -	\$ 152.046	\$ -	\$441.337	\$709.458
COQUIMBO	\$ 466.275	\$ 462.269	\$ 458.296	\$592.781	\$433.045	\$606.810
VALPARAÍSO	\$ 477.910	\$ 526.630	\$ 482.094	\$483.639	\$492.275	\$562.294
METROPOLITANA	\$ 547.528	\$ 431.816	\$ 430.926	\$399.618	\$464.661	\$576.422
OHIGGINS	\$ 442.601	\$ 330.011	\$ 296.832	\$567.875	\$459.157	\$462.993
MAULE	\$ 384.911	\$ 427.191	\$ 441.939	\$462.525	\$440.832	\$496.108
ÑUBLE	\$1.144.055	\$1.298.945	\$1.086.997	\$972.167	\$542.542	\$991.701
BIOBÍO	\$ 416.954	\$ -	\$ 28.509	\$507.375	\$530.391	\$571.919
ARAUCANÍA	\$ 354.985	\$ 351.146	\$ 427.491	\$358.973	\$399.714	\$483.563
LOS LAGOS	\$ 706.801	\$ 763.623	\$ 768.436	\$776.446	\$651.310	\$738.055
LOS RÍOS	\$ 746.600	\$ 710.482	\$ 298.973	\$ 15.276	\$342.578	\$514.881
AYSÉN	\$ 634.911	\$ 238.686	\$ 414.189	\$260.340	\$678.206	\$707.747
MAGALLANES	\$ 821.916	\$1.026.817	\$ 854.250	\$619.208	\$662.626	\$692.735
NACIONAL	\$ 517.014	\$ 518.066	\$ 486.790	\$ 489.658	\$ 503.714	\$ 591.650

Fuente: Base de datos administrativa de SENCE y base del Seguro de Cesantía

Se presentan los resultados desagregados por área de capacitación. La tabla 6 presenta la proporción de personas cotizantes en diferentes periodos. Siendo las áreas de capacitación de Transporte y logística y Electricidad y electrónica aquellas que cuenta con un gran crecimiento en la proporción de cotizantes a los doce meses de egreso, de un 29,6 p.p. y 22,8 p.p. respectivamente.

En la tabla 7 se presenta la renta promedio según área de capacitación, destacando las áreas Artes, artesanía y gráfica y Comercio, donde las personas que egresaron de esas áreas presentan el mayor aumento en la renta promedio, en el primer caso este aumento se da desde el sexto mes posterior al egreso y en el caso del comercio la renta presenta más variación.

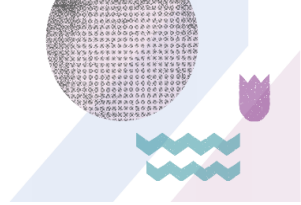
TABLA 6: PROPORCIÓN DE PERSONAS COTIZANTES, SEGÚN ÁREA DE CAPACITACIÓN POR MES

ÁREA	UNIVERSO	MES -3	MES -1	MES 1	MES 3	MES 6	MES 12
ADMINISTRACION	124	5,6%	4,8%	7,3%	4,0%	10,5%	12,1%
AGROPECUARIO	621	10,5%	10,1%	11,4%	11,8%	11,8%	13,2%
ARTES, ARTESANIA Y GRAFICA	35	2,9%	5,7%	2,9%	2,9%	2,9%	2,9%
COMERCIO	37	13,5%	13,5%	13,5%	8,1%	13,5%	10,8%
COMPUTACION E INFORMATICA	109	9,2%	2,8%	3,7%	5,5%	9,2%	11,0%
CONSTRUCCION	780	6,4%	3,7%	5,8%	7,1%	14,7%	27,9%
ELECTRICIDAD Y ELECTRONICA	417	2,2%	1,0%	4,1%	6,2%	12,0%	24,9%
ENERGIA	22	22,7%	18,2%	18,2%	18,2%	27,3%	36,4%
GASTRONOMIA, HOTELERIA Y TURISMO	117	5,1%	8,5%	12,8%	11,1%	16,2%	16,2%
INDUSTRIAS MANUFACTURERAS	97	4,1%	3,1%	7,2%	5,2%	8,2%	11,3%
MECANICA AUTOMOTRIZ	52	11,5%	5,8%	5,8%	19,2%	28,8%	30,8%
MINERIA	8						
OTROS	25	0,0%	0,0%	0,0%	0,0%	0,0%	0,0%
SERVICIOS	152	10,5%	9,9%	9,2%	9,2%	15,1%	20,4%
TRANSPORTE Y LOGISTICA	625	2,2%	1,8%	1,9%	4,5%	12,8%	31,8%
NACIONAL	3.221	6,3%	5,0%	6,5%	7,6%	13,0%	22,5%

TABLA 7: RENTA PROMEDIO SEGÚN ÁREA DE CAPACITACIÓN POR MES

ÁREA	MES -3	MES -1	MES 1	MES 3	MES 6	MES 12
ADMINISTRACION	\$ 344.789	\$ 296.880	\$ 395.847	\$ 371.079	\$ 293.491	\$ 421.996
AGROPECUARIO	\$ 532.231	\$ 571.050	\$ 556.093	\$ 534.705	\$ 550.280	\$ 550.280
ARTES, ARTESANIA Y GRAFICA	\$ 367.173	\$ 238.686	\$ 414.189	\$ 388.325	\$ 846.785	\$ 846.785
COMERCIO	\$ 621.839	\$ 657.456	\$ 682.486	\$ 998.025	\$ 876.159	\$ 876.159
COMPUTACION E INFORMATICA	\$ 635.085	\$ 1.298.945	\$ 822.375	\$ 735.846	\$ 673.079	\$ 673.079
CONSTRUCCION	\$ 499.717	\$ 429.321	\$ 369.472	\$ 467.176	\$ 473.626	\$ 473.626
ELECTRICIDAD Y ELECTRONICA	\$ 575.487	\$ 429.677	\$ 486.664	\$ 406.094	\$ 486.650	\$ 486.650
ENERGIA	\$ 889.503	\$ 889.050	\$ 937.074	\$ 893.337	\$ 855.112	\$ 855.112
GASTRONOMIA, HOTELERIA Y TURISMO	\$ 406.334	\$ 358.736	\$ 430.586	\$ 416.940	\$ 542.645	\$ 542.645
INDUSTRIAS MANUFACTURERAS	\$ 624.958	\$ 770.431	\$ 476.273	\$ 472.682	\$ 472.557	\$ 472.557
MECANICA AUTOMOTRIZ	\$ 423.458	\$ 308.591	\$ 493.674	\$ 480.571	\$ 469.243	\$ 469.243
MINERIA						
OTROS	\$ -	\$ -	\$ -	\$ -	\$ -	\$ -
SERVICIOS	\$ 353.445	\$ 338.049	\$ 329.346	\$ 326.903	\$ 438.501	\$ 438.501
TRANSPORTE Y LOGISTICA	\$ 603.416	\$ 612.688	\$ 427.119	\$ 457.329	\$ 500.170	\$ 500.170
NACIONAL	\$ 517.014	\$ 518.066	\$ 486.790	\$ 489.658	\$ 503.714	\$ 591.650

Fuente: Base de datos administrativa de SENCE y base del Seguro de Cesantía. Nota: Se muestran únicamente los totales de regiones que tienen a más de 15 participantes en total, como forma de no sesgar los resultados.



ANEXOS

A continuación, se presenta información de la proporción de cotizantes y renta promedio desagregada por sexo, año e instituciones siendo un complemento a la información presentada en los gráficos

TABLA 1: PROPORCIÓN DE COTIZANTES SEGÚN SEXO Y MES

SEXO	MES -3	MES -2	MES -1	MES 1	MES 2	MES 3	MES 4	MES 5	MES 6	MES 7	MES 8	MES 9	MES 10	MES 11	MES 12
HOMBRES	6,5%	5,9%	4,8%	6,2%	6,8%	7,8%	9,7%	11,4%	13,9%	16,4%	17,8%	20,2%	23,0%	25,1%	6,5%
MUJERES	5,6%	6,2%	5,3%	7,2%	7,9%	7,2%	8,2%	9,3%	11,0%	10,7%	10,9%	12,3%	12,9%	13,6%	5,6%
TOTAL	6,3%	6,0%	5,0%	6,5%	7,1%	7,6%	9,3%	10,8%	13,0%	14,7%	15,7%	17,8%	19,9%	21,6%	22,5%

Fuente: Base de datos administrativa de SENCE y base del Seguro de Cesantía

TABLA 2: RENTA PROMEDIO SEGÚN SEXO Y MES

SEXO	MES -3	MES -2	MES -1	MES 1	MES 2	MES 3	MES 4	MES 5	MES 6	MES 7	MES 8	MES 9	MES 10	MES 11	MES 12
HOMBRES	\$551.315	\$556.650	\$587.910	\$528.247	\$525.064	\$533.021	\$531.621	\$554.568	\$538.452	\$529.609	\$569.338	\$584.748	\$580.857	\$605.379	\$619.845
MUJERES	\$431.549	\$387.303	\$378.220	\$408.652	\$366.951	\$386.260	\$421.913	\$422.398	\$408.875	\$468.798	\$462.561	\$477.616	\$491.080	\$489.818	\$489.629
TOTAL	\$ 518.706	\$ 504.003	\$ 519.761	\$ 488.382	\$ 472.131	\$ 491.260	\$ 502.268	\$ 520.006	\$ 505.362	\$ 516.210	\$ 547.014	\$ 562.312	\$ 563.237	\$ 583.430	\$ 593.586

Fuente: Base de datos administrativa de SENCE y base del Seguro de Cesantía

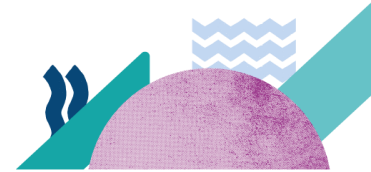


TABLA 3: COTIZANTES SEGÚN AÑO Y MES

AÑO	MES -3	MES -2	MES -1	MES 1	MES 2	MES 3	MES 4	MES 5	MES 6	MES 7	MES 8	MES 9	MES 10	MES 11	MES 12
2023	6,3%	6,0%	5,0%	6,5%	7,1%	7,6%	9,3%	10,8%	13,0%	14,7%	15,7%	17,8%	19,9%	21,6%	22,5%
2022	9,6%	9,6%	8,9%	9,6%	10,5%	11,0%	11,9%	12,7%	13,0%	14,3%	16,5%	19,2%	20,5%	21,0%	21,5%
2021	2,9%	3,0%	3,0%	4,8%	6,4%	8,1%	9,7%	10,9%	12,2%	13,8%	16,9%	22,4%	28,5%	32,3%	33,6%

Fuente: Base de datos administrativa de SENCE y base del Seguro de Cesantía

TABLA 4: PROPORCIÓN COTIZANTES SEGÚN INSTITUCIÓN CURSO Y MES

INSTITUCION	MES -3	MES -2	MES -1	MES 1	MES 2	MES 3	MES 4	MES 5	MES 6	MES 7	MES 8	MES 9	MES 10	MES 11	MES 12
ARMADA	3,3%	0,4%	0,4%	1,6%	2,5%	4,5%	7,4%	10,7%	11,1%	13,5%	14,3%	17,2%	16,4%	16,0%	15,2%
EJÉRCITO	0,8%	0,7%	0,3%	0,7%	1,8%	3,5%	5,4%	8,1%	11,7%	14,9%	17,7%	22,4%	26,3%	28,9%	30,2%
GENDARMERIA	13,1%	12,9%	9,9%	13,6%	13,0%	12,5%	14,4%	15,6%	17,7%	17,8%	17,6%	16,4%	18,2%	20,3%	21,1%
INDAP	9,7%	10,0%	9,5%	10,9%	11,9%	10,9%	11,5%	10,6%	11,1%	11,4%	10,9%	11,4%	11,8%	11,9%	12,6%

Fuente: Base de datos administrativa de SENCE y base del Seguro de Cesantía

Subunidad de Estudios



sence